

SET INFORMATIVO

Sara CPI

Contratto di Assicurazione CPI - Credit Protection Insurance a premio unico, riservato a sottoscrittori di un finanziamento per l'acquisto di un veicolo, quali:

- **Lavoratori Dipendenti Privati - PERSONE FISICHE**
- **Lavoratori Dipendenti Pubblici, Lavoratori Autonomi, non Lavoratori, Lavoratori Dipendenti Privati a tempo determinato - PERSONE FISICHE - e PERSONE GIURIDICHE**

Il presente documento è composto da:

- DIP VITA
- DIP DANNI
- DIP Aggiuntivo Multirischi
- Condizioni di Assicurazione, comprensive di Glossario
- Modulo di Proposta in fac simile
- Informativa Privacy DANNI e VITA

Il Contraente deve ricevere dalle Imprese il presente **Set Informativo** prima della sottoscrizione del contratto

ultimo aggiornamento dei dati: **01/04/26**

COME È STRUTTURATO IL SET INFORMATIVO

Il documento precontrattuale da consegnare al Contraente prima della sottoscrizione del contratto è il **Set Informativo**, composto dai documenti qui elencati:

- **DIP DANNI**: riguardo alla componente DANNI del contratto, il documento che fornisce informazioni essenziali e di sintesi
- **DIP VITA**: riguardo alla componente VITA del contratto, il documento che fornisce informazioni essenziali e di sintesi
- **DIP Aggiuntivo Multirischi**: il documento - relativo ad entrambe le componenti DANNI e VITA - che fornisce informazioni integrative e complementari rispetto al DIP DANNI, al DIP VITA e alle Condizioni di Assicurazione. Queste informazioni - diverse da quelle pubblicitarie - sono utili a far acquisire la piena conoscenza del contratto assicurativo
- **Condizioni di Assicurazione**: l'insieme delle norme che disciplinano il contratto di assicurazione, il **Glossario** è parte integrante delle Condizioni di Assicurazione e riporta il significato di alcuni termini presenti in esse. La definizione data dal Glossario a questi termini è vincolante per le Parti
- **Modulo di Proposta Sara Vita in fac simile**: il documento con il quale il Contraente manifesta alle Imprese la volontà di voler sottoscrivere il contratto
- **Informativa Privacy**: il documento con cui si informa sulla raccolta e il trattamento dei dati personali, in base al Regolamento generale sulla protezione dei dati.

COME OTTENERE IL SET INFORMATIVO

I vari documenti, sopra elencati, che compongono il **Set Informativo** vengono consegnati al Contraente prima della sottoscrizione del contratto.

PRESENTAZIONE

Sara CPI è dedicato a un Cliente PERSONA FISICA o GIURIDICA che ha sottoscritto un finanziamento per l'acquisto di un veicolo e intende sottoscrivere questo contratto CPI - Credit Protection Insurance al fine di proteggere il proprio acquisto.

L'adesione a Sara CPI è facoltativa. Dunque, il Cliente può scegliere il finanziamento per l'acquisto di un veicolo anche senza sottoscrivere questo contratto.

Sara CPI prevede delle **garanzie** - distinte per tipologia di destinatario - offerte dalle due Imprese appartenenti al Gruppo Assicurativo Sara:

- Sara Assicurazioni
- Sara Vita.

La sottoscrizione del contratto comporta l'adesione a tutte le coperture assicurative previste.

Di seguito il dettaglio delle coperture assicurative:

TIPOLOGIA DI GARANZIE

Copertura assicurativa per Lavoratore Dipendente Privato - PERSONA FISICA	Sara Assicurazioni	<ul style="list-style-type: none">• Invalidità Totale e Permanente da Infortunio o Malattia• Perdita d'Impiego Involontaria
	Sara Vita	<ul style="list-style-type: none">• Decesso
Copertura assicurativa per Lavoratore Dipendente Pubblico, Lavoratore Autonomo, non Lavoratore, Lavoratore Dipendente Privato a tempo determinato - PERSONA FISICA e PERSONA GIURIDICA	Sara Assicurazioni	<ul style="list-style-type: none">• Invalidità Totale e Permanente da Infortunio o Malattia
	Sara Vita	<ul style="list-style-type: none">• Decesso

I NOSTRI CONTATTI:

Assistenza Clienti:



numero verde 800.095.095
(dal lunedì al venerdì
dalle 9.30 alle 19.00)



indirizzo mail
[assistenza Clienti](mailto:assistenza@www.sara.it)



FAQ consulta le domande frequenti www.sara.it/faqs

HOME INSURANCE E SARACONME

Per consultare e gestire il proprio contratto assicurativo in modo autonomo Sara Assicurazioni e Sara Vita mettono a disposizione del Contraente/Assicurato:

- la **Home Insurance** - Area Personale
- la App **SaraConMe**.

Nella sezione **Area Personale** presente in www.sara.it è possibile sia attivare l'account della **Home Insurance** che scaricare l'App **SaraConMe**.

Relativamente alla Home Insurance le modalità di registrazione sono descritte nella documentazione allegata al contratto. Tramite l'Area Personale, il Contraente/Assicurato può effettuare, tra le altre, le seguenti operazioni:

- richiedere la modifica dei propri dati personali
- presentare una denuncia di sinistro (relativamente alla sola componente DANNI).

Le informazioni precontrattuali e contrattuali complete relative al prodotto sono fornite in altri documenti.

Che tipo di assicurazione è?

Questa polizza assicura la persona fisica o giuridica che ha sottoscritto un contratto di finanziamento per l'acquisto di un veicolo, con la finalità di proteggerla nel caso di eventi impreveduti che, nel corso della durata del contratto, possono pregiudicare la capacità di rimborso del finanziamento.

È un prodotto assicurativo definito Multirischi che prevede:

- le garanzie DANNI: Invalidità Totale e Permanente da Infortunio o Malattia e Perdita d'Impiego Involontaria
- la garanzia VITA: Decesso, la cui informativa precontrattuale è presente nel DIP Vita.

Si informa che esiste, in favore del Contraente, il diritto di riflessione (previsto dal D.Lgs. 31 dicembre 2025, n. 212): il Contraente può confrontare le offerte assicurative per un periodo minimo di 3 giorni prima della sottoscrizione di questa polizza. Durante tale arco temporale, le condizioni dell'offerta non possono essere modificate.



CHE COSA È ASSICURATO?

Sara CPI, relativamente alla componente DANNI, garantisce una copertura assicurativa:

Per i Lavoratori Dipendenti Privati - PERSONE FISICHE, nel caso in cui accada uno dei seguenti eventi:

- **Invalidità Totale e Permanente da Infortunio o Malattia**

L'assicurazione copre la perdita definitiva e irrimediabile da parte dell'Assicurato della capacità di attendere a un qualsiasi lavoro proficuo, indipendentemente dalla normale attività lavorativa svolta, conseguenza di Infortunio o Malattia purché indipendenti dalla propria volontà ed oggettivamente accertabili

- **Perdita d'Impiego Involontaria**

L'assicurazione copre il licenziamento per giustificato motivo oggettivo dell'Assicurato, che genera la cessazione del contratto di lavoro e lo stato di Disoccupazione

Per i Lavoratori Dipendenti Pubblici, Lavoratori Autonomi, non Lavoratori, Lavoratori Dipendenti Privati a tempo determinato - PERSONE FISICHE - e PERSONE GIURIDICHE, nel caso in cui accada il seguente evento:

- **Invalidità Totale e Permanente da Infortunio o Malattia**

L'assicurazione copre la perdita definitiva e irrimediabile da parte dell'Assicurato della capacità di attendere a un qualsiasi lavoro proficuo, indipendentemente dalla normale attività lavorativa svolta, conseguenza di Infortunio o Malattia purché indipendenti dalla propria volontà ed oggettivamente accertabili



CHE COSA NON È ASSICURATO?

Non è assicurato il soggetto che:

- non ha sottoscritto alcun finanziamento per l'acquisto di un veicolo
- non ha residenza o sede legale in Italia
- ha più di 65 anni alla data di sottoscrizione del finanziamento



CI SONO LIMITI ALLA COPERTURA?

Per la garanzia Invalidità Totale e Permanente da Infortunio o malattia, sono esclusi dall'assicurazione:

- infortuni che si sono già verificati prima della data di decorrenza dell'assicurazione, stati di invalidità o inabilità pre-esistenti alla data di decorrenza dell'assicurazione sia da malattia che da infortunio
- malattie che sono già state diagnosticate prima della data di decorrenza dell'assicurazione. Costituisce eccezione al presente disposto quanto previsto in materia di "diritto all'oblio oncologico" dalla L. 7 dicembre 2023 n° 193 ed eventuali successive modifiche e/o integrazioni
- atti di autolesionismo dell'Assicurato, incluso il tentato suicidio
- pratica di qualunque sport esercitato professionalmente o a livello agonistico (gare ed allenamenti compresi)
- uso di veicoli o natanti a motore per gare o competizioni sportive (e relative prove)
- pratica da parte dell'Assicurato dei seguenti sport estremi o attività sportive (e relative prove) esposte a particolari rischi: sport da combattimento, pugilato, rugby o football americano, scuba diving, paracadutismo, volo nelle sue varie forme e sport aerei in genere, volo su prototipi, salti con paracadute non omologato, volo su deltaplano, parapendio, automobilismo, motociclismo e corse nautiche alla guida o come passeggero, alpinismo, scalata di roccia o ghiaccio, atletica pesante, speleologia, salto con gli sci, bob, idrosci, sci acrobatico, sci estremo, snowboard acrobatico, snowboard estremo, kite-surfing
- abuso di alcool, farmaci o sostanze stupefacenti
- esposizione deliberata da parte dell'Assicurato a situazioni di pericolo (tranne che nel tentativo di salvare vite umane)
- partecipazione attiva dell'Assicurato a delitti dolosi (compiuti o tentati)
- effetti diretti o indiretti dell'esplosione, del rilascio di calore o

- della radiazione dalla trasmutazione del nucleo dell'atomo
- k) guerra (dichiarata o non dichiarata), guerra civile, insurrezioni, ostilità, ribellioni, rivoluzioni e tumulti popolari
 - l) atti di terrorismo ovunque verificatisi a cui l'Assicurato ha preso parte attiva
 - m) conseguenze di atti di natura terroristica commessi attraverso o con l'utilizzo diretto od indiretto di qualsiasi materiale radioattivo, chimico, batteriologico o virale
 - n) invalidità totale e permanente da immunodeficienza acquisita (HIV) ovvero altre patologie ad essa collegate.
- Per la garanzia Perdita d'Impiego Involontaria, sono esclusi i seguenti casi:
- a) l'Assicurato ha risolto il rapporto di lavoro per sua volontà, anche nel caso di dimissioni concordate e/o incentivate dal datore di lavoro (inclusi i casi di incentivo all'esodo da parte del datore di lavoro, conciliazione a seguito di impugnazione del licenziamento per giusta causa o giustificato motivo soggettivo e/o oggettivo)
 - b) la perdita del posto di lavoro è conseguenza di pensionamento o prepensionamento
 - c) alla data di decorrenza dell'assicurazione, l'Assicurato era a conoscenza della prossima Perdita d'Impiego Involontaria, o comunque gli erano note circostanze che oggettivamente facevano prevedere che tale evento si sarebbe verificato
 - d) la perdita del posto di lavoro è conseguenza della naturale scadenza di un termine apposto al contratto di lavoro
 - e) l'Assicurato, al momento dell'evento, era in periodo di prova o la perdita del posto di lavoro è conseguenza del mancato superamento del periodo di prova
 - f) il contratto di lavoro non è regolato dalla legge italiana
 - g) l'Assicurato svolge la propria attività lavorativa all'estero, a meno che ciò non avvenga nell'ambito di un contratto di lavoro regolato dalla legge italiana
 - h) licenziamento tra congiunti, ascendenti, discendenti e collaterali
 - i) l'Assicurato è assunto con un contratto di lavoro rientrante in una delle seguenti categorie: contratto di collaborazione, di lavoro accessorio, di apprendistato, di somministrazione, di lavoro intermittente/stagionale, di lavoro domestico, stipulato all'estero (se non regolato dalla legge italiana)
 - j) l'Assicurato è messo in cassa integrazione guadagni ordinaria o edilizia (anche in deroga), ferma restando la copertura della messa in Cassa Integrazione Guadagni Straordinaria
 - k) licenziamenti per giusta causa, giustificato motivo soggettivo, motivi disciplinari
 - l) l'Assicurato perde il posto di lavoro a seguito di un licenziamento, anche se qualificato come per giustificato motivo oggettivo, quando tale cessazione è, direttamente o indirettamente, riconducibile a procedimenti penali, indagini o provvedimenti disciplinari a suo carico, oppure a comportamenti dolosi, fraudolenti, illeciti o gravemente inadempienti dallo stesso posti in essere.

Sara Assicurazioni non presta copertura se ciò la espone al rischio di sanzioni, divieti o restrizioni che possono derivare da risoluzioni delle Nazioni Unite, sanzioni economiche e commerciali, leggi o disposizioni dell'Unione Europea, Regno Unito o Stati Uniti d'America.



DOVE VALE LA COPERTURA?

Sara CPI vale in tutto il mondo.



CHE OBBLIGHI HO?

Ai sensi degli articoli 1892, 1893 e 1894 del Codice Civile, le dichiarazioni del Contraente devono essere veritiere, esatte e complete.

Estinzione anticipata totale o parziale del finanziamento - Il Contraente deve sempre inviare una comunicazione a Sara Assicurazioni o a Sara Vita informandole dell'estinzione parziale o totale avvenuta e fornire la relativa documentazione comprovante l'estinzione.

Trasferimento del finanziamento - Il Contraente deve sempre inviare una comunicazione a Sara Assicurazioni o a Sara Vita informandole del trasferimento avvenuto e fornire la relativa documentazione comprovante il trasferimento.



QUANDO E COME DEVO PAGARE?

Il premio di polizza deve essere pagato in un'unica soluzione al rilascio della polizza. Il premio, complessivo per la componente DANNI e VITA, viene determinato in base al capitale assicurato iniziale, pari all'importo del finanziamento erogato dalla Finanziaria.

La modalità di pagamento prevista è l'ordine di bonifico intestato all'Intermediario espressamente in tale qualità.



QUANDO INIZIA LA COPERTURA E QUANDO FINISCE?

La durata del contratto coincide con la durata del finanziamento scelta dal Contraente/Assicurato. Tale durata deve essere di minimo 24 mesi e massimo 96 mesi.

Il contratto si intende perfezionato alla data in cui il premio unico viene incassato.

Il contratto entra in vigore alle ore 24 della data di perfezionamento dello stesso.

Il contratto cessa alle ore 24 del giorno di scadenza dell'ultima rata prevista del piano di ammortamento del finanziamento.

Il contratto si estingue anche prima della sua naturale scadenza, nei seguenti casi:

- in caso di esercizio del diritto di recesso da parte del Contraente
- in caso di liquidazione dell'indennizzo per l'Invalidità Totale e Permanente da Infortunio o Malattia
- in caso di liquidazione della prestazione decesso dell'Assicurato, con effetto dalla data dell'evento
- in caso di Contraente PERSONA GIURIDICA la cessazione dell'attività d'impresa
- in caso di anticipata estinzione totale del finanziamento ovvero del suo trasferimento (salvo il caso in cui il Contraente richieda la continuazione del contratto).

La cessazione del contratto avviene alle ore 24 del giorno in cui si verifica il primo degli eventi sopra descritti.



COME POSSO REVOCARE LA PROPOSTA, RECEDERE O RISOLVERE IL CONTRATTO?

Il Contraente può:

- revocare la Proposta nella fase che precede il perfezionamento del contratto (data di incasso del premio unico)
- recedere dal contratto entro 60 giorni dal momento in cui ha avuto conferma che il contratto è perfezionato.
A seguito del ricevimento della comunicazione del recesso, l'Impresa rimborsa al Contraente un importo pari al versamento effettuato, diminuito delle imposte e della quota parte riferita al periodo per il quale il contratto ha avuto effetto, relativamente al rischio corso
- recedere dal contratto annualmente almeno 60 giorni prima della successiva annualità assicurativa
A seguito del ricevimento della comunicazione del recesso, l'Impresa rimborsa al Contraente un importo pari al premio pagato e non goduto, al netto delle imposte.

Sia la revoca che il recesso liberano entrambe le Parti - Contraente e Impresa - da qualsiasi obbligazione futura derivante dal contratto.

Contratto di Assicurazione CPI - Credit Protection Insurance premio unico

Documento informativo precontrattuale per i prodotti
assicurativi vita diversi dai prodotti di investimento assicurativo
(DIP Vita)

Impresa: Sara Vita S.p.A.

Prodotto: Sara CPI



Data di realizzazione del DIP Vita: 01/04/26

Le informazioni precontrattuali e contrattuali complete relative al prodotto sono fornite in altri documenti.

CHE TIPO DI ASSICURAZIONE È?

Il presente contratto è un'assicurazione Sara CPI viene collocato esclusivamente in abbinamento ad un contratto di finanziamento concesso ad un Cliente che abbia acquistato un veicolo.

Il contratto è riservato a sottoscrittori di un finanziamento per l'acquisto di un veicolo, quali:

- Lavoratori Dipendenti Privati - **PERSONE FISICHE**
- Lavoratori Dipendenti Pubblici, Lavoratori Autonomi, non Lavoratori, Lavoratori Dipendenti Privati a tempo determinato - **PERSONE FISICHE** - e **PERSONE GIURIDICHE**.

L'adesione a Sara CPI è facoltativa.

Sara CPI ha come finalità la protezione nel caso di eventi impreveduti che, nel corso della durata del contratto, possono pregiudicare la capacità di rimborso del finanziamento.

È un prodotto assicurativo definito Multirischi che prevede:

- le garanzie relative alla componente DANNI: **Invalidità Totale e Permanente da Infortunio o Malattia e Perdita d'Impiego Involontaria**, per le quali si rimanda al DIP Danni
- la garanzia relativa alla componente VITA: **Decesso**, cui il presente DIP Vita si riferisce.

Relativamente alla componente VITA la garanzia appartiene alla categoria delle Assicurazioni Temporanee Caso Morte.



QUALI SONO LE PRESTAZIONI?

Sara CPI, relativamente alla componente VITA, garantisce una **copertura assicurativa in caso di decesso** dell'Assicurato prima della scadenza contrattuale.

La **prestazione caso morte** è pari al **Debito Residuo** del finanziamento che risulta alla data dell'evento, al netto di eventuali rate insolute o di eventuali interessi moratori dovuti.



CHE COSA NON È ASSICURATO?

Non è assicurato il soggetto che:

- non ha sottoscritto alcun finanziamento per l'acquisto di un veicolo
- non è residente in Italia ovvero, se Persona Giuridica, non ha sede legale in Italia
- presenta un'età inferiore a 18 anni
- presenta un'età pari o superiore a 65 anni (compiuti) alla data di sottoscrizione del finanziamento



CI SONO LIMITI ALLA COPERTURA?

Sono esclusi dall'Assicurazione:

- a) suicidio dell'Assicurato nei primi 12 mesi di decorrenza della polizza assicurativa
- b) atti di autolesionismo dell'Assicurato
- c) pratica da parte dell'Assicurato di qualunque sport esercitato professionalmente o a livello agonistico (gare ed allenamenti compresi)
- d) uso di veicoli o natanti a motore per gare o competizioni sportive (e relative prove)
- e) pratica da parte dell'Assicurato dei seguenti sport estremi o attività sportive (e relative prove) esposte a particolari rischi: sport da combattimento, pugilato, rugby o football americano, scuba diving, paracadutismo, volo nelle sue varie forme e sport aerei in genere, volo su prototipi, salti con paracadute non omologato, volo su deltaplano, parapendio, automobilismo, motociclismo e corse nautiche alla guida o come passeggero, alpinismo, scalata di roccia o ghiaccio, atletica pesante, speleologia,

- salto con gli sci, bob, idrosci, sci acrobatico, sci estremo, snowboard acrobatico, snowboard estremo, kite-surfing
- f) partecipazione attiva dell'Assicurato a risse in cui egli stesso partecipi attivamente, con esclusione della finalità di legittima difesa, dell'assistenza alle persone in pericolo o dell'adempimento del dovere professionale
 - g) rischi derivanti da viaggio aereo, salvo che l'Assicurato sia un passeggero che paga regolare tariffa di viaggio, oppure sia un membro dell'equipaggio, su un tragitto regolare gestito da una compagnia aerea autorizzata
 - h) partecipazione attiva dell'Assicurato a delitti dolosi (compiuti o tentati)
 - i) effetti diretti o indiretti dell'esplosione, del rilascio di calore o della radiazione dalla trasmutazione del nucleo dell'atomo
 - j) guerra (dichiarata o non dichiarata), guerra civile, insurrezioni, ostilità, ribellioni, rivoluzioni e tumulti popolari
 - k) atti di terrorismo ovunque verificatosi a cui l'Assicurato abbia preso parte attiva
 - l) conseguenza di atti di natura terroristica commessi con l'utilizzo diretto o indiretto di qualsiasi materiale radioattivo, chimico, batteriologico o virale
 - m) decesso dell'Assicurato a seguito di sindrome da immunodeficienza acquisita (HIV) ovvero altre patologie ad essa collegate.



DOVE VALE LA COPERTURA?

Sara CPI vale in tutto il mondo.



CHE OBBLIGHI HO?

La documentazione che gli aventi diritto - Contraente, Beneficiari designati ed eventuale referente terzo devono presentare all'Impresa è riferita a:

- prestazione in caso di decesso dell'Assicurato (aventi diritto: Beneficiari)
- recesso (aventi diritto: Contraente).

Per la documentazione è necessario rivolgersi all'Intermediario con cui si intrattiene il rapporto.

In ogni caso l'Impresa si riserva il diritto di richiedere eventuale ulteriore documentazione ritenuta necessaria ai fini della liquidazione.

Ai sensi degli articoli 1892, 1893 e 1894 del Codice Civile, le dichiarazioni del Contraente/Assicurato devono essere veritiere, esatte e complete.



QUANTO E COME DEVO PAGARE?

La prestazione prevista dal contratto viene riconosciuta a fronte del versamento di un premio unico.

Il premio unico - complessivo per la componente DANNI e VITA - viene determinato in base al capitale assicurato iniziale, pari all'importo del finanziamento erogato dalla Finanziaria.

Modalità di pagamento

La modalità di pagamento prevista è l'ordine di bonifico intestato all'Intermediario espressamente in tale qualità.

Le spese relative ai mezzi di pagamento gravano sul Contraente/Assicurato.

Non è ammesso il pagamento in contanti.



QUANDO COMINCIA LA COPERTURA E QUANDO FINISCE?

La **durata del contratto** coincide con la durata del finanziamento e deve essere scelta dal Contraente/Assicurato in un intervallo che va da **24 a 96 mesi**.

Il contratto si intende **perfezionato** alla data in cui il premio unico **viene incassato**.

Il contratto entra in vigore alle ore 24 della data di perfezionamento dello stesso.

Il contratto **cessa alle ore 24 del giorno di scadenza dell'ultima rata prevista del piano di ammortamento del finanziamento.**

Il contratto si **estingue** anche prima della sua naturale scadenza, nei seguenti casi:

- in caso di esercizio del diritto di recesso da parte del Contraente
- in caso di liquidazione dell'indennizzo per l'Invalidità Totale e Permanente da Infortunio o Malattia
- in caso di liquidazione della prestazione decesso dell'Assicurato, con effetto dalla data dell'evento
- in caso di Contraente PERSONA GIURIDICA la cessazione dell'attività d'impresa
- in caso di anticipata estinzione totale del finanziamento ovvero del suo trasferimento (salvo il caso in cui il Contraente/Assicurato richieda la continuazione del contratto).

La cessazione del contratto avviene alle ore 24 del giorno in cui si verifica il primo degli eventi sopra descritti.



COME POSSO REVOCARE LA PROPOSTA, RECEDERE O RISOLVERE IL CONTRATTO?

Il Contraente può:

- revocare la Proposta nella fase che precede il perfezionamento del contratto (data di incasso del premio unico)
- recedere dal contratto entro 60 giorni dal momento in cui ha avuto conferma che il contratto è perfezionato.

Sia la revoca che il recesso liberano entrambe le Parti - Contraente e Impresa - da qualsiasi obbligazione futura derivante dal contratto.

A seguito del ricevimento della comunicazione del recesso, l'Impresa rimborsa al Contraente un importo pari al versamento effettuato e della quota parte riferita al periodo per il quale il contratto ha avuto effetto, relativamente al rischio corso.



SONO PREVISTI RISCATTI E RIDUZIONI?

Sì NO

Il presente contratto non prevede né riscatto né riduzione.

Contratto di Assicurazione CPI - Credit Protection Insurance premio unico

Documento informativo precontrattuale aggiuntivo

per i prodotti assicurativi multirischi

(DIP Aggiuntivo Multirischi)

Imprese: Sara Assicurazioni S.p.A. e Sara Vita S.p.A.



Prodotto: Sara CPI

Data di realizzazione del DIP Aggiuntivo Multirischi 01/04/26

Scopo

Il presente documento contiene informazioni aggiuntive e complementari rispetto a quelle presenti nel Documento informativo precontrattuale per i prodotti assicurativi Danni (DIP Danni) e per i prodotti assicurativi Vita diversi dai prodotti d'investimento assicurativi (DIP Vita), per aiutare il potenziale Contraente/Assicurato a capire più nel dettaglio le caratteristiche del prodotto, con particolare riguardo alle coperture assicurative, alle limitazioni, alle esclusioni, ai costi, nonché alla situazione patrimoniale delle due Imprese Sara Vita e Sara Assicurazioni.

Il Contraente/Assicurato deve prendere visione delle Condizioni di Assicurazione prima della sottoscrizione del contratto.

Sara Assicurazioni S.p.A., sede legale e direzione generale: Via Po 20 - 00198 Roma; tel. +39 068475.1- sito internet: www.sara.it - e-mail: info@sara.it e PEC: saraassicurazioni@sara.telecompost.it.

Sara Assicurazioni Spa, di seguito indicata anche come Impresa, è l'Assicuratrice Ufficiale dell'Automobile Club d'Italia, Capogruppo del Gruppo Assicurativo Sara, iscritto all'Albo dei Gruppi assicurativi al numero 1.00018. Società del Gruppo ACI. L'Impresa è autorizzata all'esercizio delle assicurazioni con DMICA del 26/8/1925 pubblicato sulla Gazzetta Ufficiale n° 201 del 31/8/1925.

Con riferimento all'ultimo bilancio d'esercizio approvato:

- Patrimonio netto: Euro **822.865.321,83**
- Capitale sociale: Euro **54.675.000**
- Totale delle riserve patrimoniali: Euro **768.190.321,83**

Con riferimento alla relazione sulla solvibilità e sulla condizione finanziaria dell'impresa (SFCR) disponibile sul sito internet dell'impresa (www.sara.it):

- Requisito patrimoniale di Solvibilità: Euro **283.171.303**
- Requisito patrimoniale Minimo di Solvibilità: Euro **127.427.087**
- Fondi Propri Ammissibili: Euro **1.032.961.142,69**
- Indice di solvibilità riferito alla gestione danni: **364,8%** (tale indice rappresenta il rapporto tra Fondi Propri ammissibili ed il Requisito Patrimoniale di Solvibilità)

Sara Vita S.p.A., sede legale e direzione generale: Via Po 20 - 00198 Roma; tel. +39 068475.1 - sito internet: www.sara.it - e-mail: saravita@sara.it, info@sara.it e PEC: saravita@sara.telecompost.it.

Sara Vita Spa, di seguito indicata anche come Impresa, fa parte del Gruppo Sara - iscritto all'Albo dei Gruppi assicurativi al numero 001 - ed è soggetta all'attività di direzione e coordinamento del Socio Unico Sara Assicurazioni Spa - Assicuratrice Ufficiale dell'Automobile Club d'Italia. L'Impresa è autorizzata all'esercizio delle assicurazioni e riassicurazioni vita con DMICA n.16724 del 20/06/1986 e risulta iscritta all'Albo delle imprese assicurative al numero 1.00063.

Con riferimento all'ultimo bilancio d'esercizio approvato, l'ammontare del **patrimonio netto** è pari a Euro **156.862.923,53**, mentre il **risultato economico di periodo** è pari a Euro **9.214.251,59**. Con riferimento alla situazione di solvibilità, il valore dell'**indice di solvibilità** (solvency ratio) dell'Impresa è pari a **443,3%**. Si rinvia alla **relazione sulla solvibilità e sulla condizione finanziaria dell'Impresa (SFCR)** disponibile sul sito internet www.sara.it.

Al contratto si applica la legge italiana.

Prodotto



Che cosa è assicurato?

Sara CPI prevede:

- relativamente alla **componente DANNI**:
 - **liquidazione all'Assicurato di un indennizzo in caso di Invalidità Totale e Permanente da Infortunio o Malattia**, di grado pari o superiore al 60%
 - **liquidazione all'Assicurato di un indennizzo in caso di Perdita d'Impiego Involontaria**, nel caso in cui l'Assicurato venga licenziato per giustificato motivo oggettivo (la garanzia opera soltanto se l'Assicurato è Dipendente Privato).
- relativamente alla **componente VITA**: **liquidazione ai Beneficiari designati della prestazione in caso di decesso**, nel caso in cui l'Assicurato muoia durante il periodo di validità del contratto.

L'ampiezza dell'impegno delle Imprese è rapportata alla somma assicurata, pari all'importo del finanziamento. Il dettaglio delle coperture è disponibile all'interno delle Condizioni di Assicurazione.



Che cosa **NON** è assicurato?

Rischi esclusi Non ci sono informazioni ulteriori rispetto a quelle fornite nel DIP Vita e dal DIP Danni.



Ci sono limiti di copertura?

Non ci sono informazioni ulteriori rispetto a quelle fornite nel DIP Vita e dal DIP Danni.



A chi è rivolto questo prodotto?

Sara CPI è adatto ad un Cliente che:

- è residente in Italia se PERSONA FISICA o con sede legale in Italia se PERSONA GIURIDICA
- ha sottoscritto un contratto di finanziamento per l'acquisto di un bene
- non rientra nelle limitazioni ed esclusioni non derogabili del prodotto
- è destinato a Clienti che ricercano coperture DANNI (Invalidità Totale e Permanente a seguito di Infortunio o Malattia e/o Perdita d'Impiego Involontaria) e VITA (Temporanea Caso Morte a capitale decrescente e premio unico) a tutela della propria capacità di onorare il finanziamento riportato in polizza per l'acquisto di un bene .

Il Cliente a cui è rivolto il prodotto presenta una conoscenza pregressa dei prodotti assicurativi **non elevata**.

Sara CPI, date le sue caratteristiche, è adatto ad un Assicurato che, alla sottoscrizione del contratto, abbia un'età minima di 18 anni compiuti e un'età massima di 65 anni non compiuti.



Quali costi devo sostenere?

Il contratto prevede i seguenti costi, già compresi negli importi corrisposti dal Contraente.

caricamento complessivo: pari al 65% del premio unico

costi di intermediazione: essendo Sara CPI un prodotto di nuova commercializzazione alla data di redazione del presente DIP Aggiuntivo Multirischi, la quota parte - in valore percentuale - dei costi percepiti dall'Intermediario viene stimata sulla base di quanto stabilito dalle convenzioni di collocamento e risulta essere pari a: 76,92%.

Non si tiene conto di eventuali rappels e partecipazioni agli utili.

COME POSSO PRESENTARE RECLAMI E RISOLVERE LE CONTROVERSIE?

All'Impresa assicuratrice	Eventuali reclami riguardanti il rapporto contrattuale o la gestione dei sinistri possono essere indirizzati alla Direzione Affari Legali e Societari - Funzione Reclami. Via Po, 20 - 00198 Roma - Italia delle due Imprese: <ul style="list-style-type: none">• Sara Assicurazioni S.p.A. - Fax 06.8475254, Mail: gest.reclami@sara.it e Pec: saraassicurazioni@sara.telecompost.it• Sara Vita S.p.A. - Fax 06.8475259, Mail: gest.reclami@sara-vita.it e Pec: saravita@sara.telecompost.it I reclami possono essere inoltrati anche compilando il form presente nella apposita sezione dedicata ai reclami nel sito www.sara.it . L'impresa dovrà fornire un riscontro entro 45 giorni dal ricevimento del reclamo
All'IVASS	Nel caso in cui il reclamo presentato alle Imprese abbia esito insoddisfacente o risposta tardiva, è possibile rivolgersi all'IVASS, via del Quirinale 21 - 00187 Roma, fax 06 42133206, Pec ivass@pec.ivass.it , secondo le modalità indicate su: www.ivass.it .

PRIMA DI RICORRERE ALL'AUTORITÀ GIUDIZIARIA è possibile avvalersi di sistemi alternativi di risoluzione delle controversie, quali:

Arbitro Assicurativo oppure diverso sistema di risoluzione delle controversie aderente alla rete FIN-NET	Presentando un ricorso: <ul style="list-style-type: none">• all'Arbitro Assicurativo tramite il portale disponibile sul sito internet dello stesso (www.arbitroassicurativo.org) dove è possibile consultare i requisiti di ammissibilità, le altre informazioni relative alla presentazione del ricorso stesso e ogni altra indicazione utile oppure <ul style="list-style-type: none">• al diverso sistema di risoluzione stragiudiziale delle controversie della rete FIN.NET cui l'impresa aderisce o è sottoposta ai sensi dell'articolo 2, comma 3 del decreto del Ministro delle imprese e del made in Italy 6 novembre 2024, n. 215.
Mediazione	Interpellando un Organismo di Mediazione tra quelli presenti nell'elenco del Ministero della Giustizia, consultabile sul sito www.giustizia.it (Legge 9/8/2013 n.98).
Negoziazione assistita	Tramite richiesta del proprio avvocato alle Imprese.

Altri sistemi alternativi di risoluzione di controversie	Per la risoluzione delle liti transfrontaliere è possibile presentare reclamo all'IVASS o direttamente al sistema estero competente, chiedendo l'attivazione della procedura FIN-NET. Il sistema competente è individuabile accedendo al sito internet: http://ec.europa.eu/info/fin-net .
---	---

REGIME FISCALE

Trattamento fiscale applicabile al contratto	<p>Le informazioni che seguono fanno riferimento alla normativa fiscale in vigore alla data di redazione del presente documento e applicabile al Contraente/Assicurato - ovvero al Beneficiario - che, al momento della stipulazione del contratto, risulta essere residente o avere sede legale in Italia. Il trattamento fiscale dipende, in ogni caso, dalla situazione individuale del soggetto.</p> <p>Imposta sul premio: la quota parte di premio unico corrisposto per la componente VITA non è soggetta ad alcuna imposta. La quota parte del premio unico corrisposto per la componente DANNI è soggetta ad un'imposta attualmente nella misura del 2,5%.</p> <p>Detraibilità fiscale del premio: per questa tipologia di contratto avente per oggetto il rischio morte e l'invalidità permanente non inferiore al 5%, la normativa vigente riconosce annualmente al Contraente una detrazione d'imposta ai fini IRPEF nella misura del 19% della stessa, fino a un massimo di Euro 530. Ai sensi dell'art.5 della Legge 112/16 "Dopo di noi", l'importo massimo di cui sopra viene elevato a Euro 750 se tra i Beneficiari è indicato un soggetto con disabilità grave, così come definito al comma 3 art.3 della Legge 104 del 5 febbraio 1992 (modifica della lettera f, comma 1 dell'art.15 del TUIR).</p> <p>Tassazione delle somme assicurate: le somme corrisposte dall'Impresa in dipendenza di contratti di Assicurazione sulla Vita corrisposte in caso di morte dell'Assicurato non costituiscono reddito imponibile e pertanto sono esenti dall'imposta sul reddito delle persone fisiche e dall'imposta sulle successioni.</p>
---	---

Cosa è il diritto all'oblio oncologico?

Diritto all'oblio oncologico	<p>Se il Cliente è stato precedentemente affetto da patologie oncologiche il cui trattamento attivo sia concluso, in mancanza di recidive, da più di dieci anni, secondo quanto previsto dalla legge 7 dicembre 2023, n. 193 e dai relativi decreti attuativi non è tenuto a fornire informazioni, né subire qualunque tipo di indagine (es. visita medica) in merito a tale pregressa patologia.</p> <p>Il termine è ridotto da dieci a cinque anni, nel caso in cui la patologia sia insorta prima del compimento del ventesimo anno di età.</p> <p>Per le patologie oncologiche previste dalla Legge 7 dicembre 2023, n. 193 e dai relativi decreti attuativi, sono previsti termini inferiori, indicati nella Tabella, consultabile sul sito internet di Sara Assicurazioni e Sara Vita al seguente link https://www.sara.it/oblio-oncologico</p>
Certificazione della sussistenza dei requisiti necessari ai fini dell'oblio oncologico	<p>Il Cliente che precedentemente alla stipulazione o rinnovo del contratto di assicurazione abbia fornito informazioni relative al proprio stato di salute, concernenti patologie oncologiche da cui sia stato precedentemente affetto e il cui trattamento attivo si sia concluso, senza episodi di recidiva, invia tempestivamente a Sara Assicurazioni, a Sara Vita o all'intermediario la certificazione rilasciatagli, secondo quanto previsto dalla Legge n. 193 del 2023 e successivi decreti attuativi.</p>
Effetti dell'oblio oncologico per le imprese	<p>Se è decorso il periodo previsto per la sussistenza del diritto all'oblio oncologico, le informazioni eventualmente già acquisite non possono essere utilizzate per modificare le condizioni contrattuali, per valutare il rischio dell'operazione o la solvibilità del Cliente. Sara Assicurazioni e Sara Vita hanno l'obbligo di cancellare in modo definitivo i dati relativi alla patologia oncologica pregressa entro 30 gg. dal ricevimento della certificazione, senza oneri per il Cliente.</p> <p>Le clausole contrattuali stipulate in contrasto con le disposizioni di cui all'art. 2 commi da 1 a 5 della Legge 7 dicembre 2023 n. 193 sono nulle, fatta salva l'efficacia e la validità del contratto. La nullità opera soltanto a vantaggio del Cliente ed è rilevabile d'ufficio in ogni stato e grado del procedimento.</p>

Sara CPI

Contratto di Assicurazione CPI - Credit Protection Insurance premio unico, riservato a sottoscrittori di un finanziamento per l'acquisto di un veicolo, quali:

- **Lavoratori Dipendenti Privati - PERSONE FISICHE**
- **Lavoratori Dipendenti Pubblici, Lavoratori Autonomi, non Lavoratori, Lavoratori Dipendenti Privati a tempo determinato - PERSONE FISICHE - e PERSONE GIURIDICHE**

Condizioni di Assicurazione comprehensive di Glossario

redatte con uno stile
chiaro e comprensibile,
in conformità a quanto previsto
dal Regolamento IVASS 41/2018

ultimo aggiornamento dei dati: **01/04/26**

Sara CPI Modello: SINF CPI Edizione: 04/26

Sara Vita Spa - Sede legale: Via Po, 20 - 00198 Roma - Capitale Sociale Euro 76.000.000 i.v. registro Imprese Roma e C.F. 07103240581- REA Roma n.556742 P.IVA 01687941003 Autorizzazione all'esercizio delle assicurazioni e riassicurazioni vita con Decreto Ministero Industria Commercio e Artigianato n.16724 del 20/06/1986. Iscritta al n.1.00063 nell'Albo delle imprese assicurative. Società del Gruppo assicurativo Sara iscritto all'Albo dei gruppi assicurativi al numero 001. Società soggetta all'attività di direzione e coordinamento del Socio Unico Sara Assicurazioni Spa. La società è soggetta al controllo IVASS (Istituto per la Vigilanza sulle Assicurazioni). PEC: saravita@sara.telecompost.it

Sara Assicurazioni Spa - Sede legale: Via Po 20, 00198 Roma - Capitale Sociale Euro 54.675.000 i.v. registro Imprese Roma e C.F. 00408780583 - REA Roma n.117033 P.IVA 000885091009 Autorizzazione all'esercizio delle assicurazioni con Decreto Ministero Industria Commercio e Artigianato del 26/08/1925. Iscritta al n.1.00018 nell'Albo delle imprese assicurative. Capogruppo del Gruppo assicurativo Sara iscritto all'Albo dei gruppi assicurativi al numero 001 (G.U. del 31.8.1925 n.201). La società è soggetta al controllo IVASS (Istituto per la Vigilanza sulle Assicurazioni). PEC: saraassicurazioni@sara.telecompost.it

CHE COS'È QUESTO CONTRATTO

Le presenti **Condizioni di Assicurazione** disciplinano **Sara CPI** (di seguito anche “**contratto**”) offerto da **Sara Assicurazioni Spa** e **Sara Vita Spa** (di seguito anche “**Imprese**”).

Le Condizioni di Assicurazione sono strutturate come segue:

- **NORME CHE REGOLANO IL CONTRATTO IN GENERALE**, che riguardano le componenti DANNI e VITA
- **NORME CHE REGOLANO LE SINGOLE GARANZIE**, distinte in:
 - **componente DANNI** offerta da **Sara Assicurazioni**, che prevede:
 - **DP**: Copertura assicurativa destinata a Lavoratore Dipendente Privato - PERSONA FISICA
 - **AC**: Copertura assicurativa destinata a Lavoratore Dipendente Pubblico, Lavoratore Autonomo, non Lavoratore, Lavoratore Dipendente Privato a tempo determinato - PERSONA FISICA
 - **componente VITA** offerta da **Sara Vita**, che prevede:
 - **TC**: Copertura assicurativa destinata a tutte le categorie individuate, quali: Lavoratore Dipendente Privato, Lavoratore Dipendente Pubblico, Lavoratore Autonomo, non Lavoratore, Lavoratore Dipendente Privato a tempo determinato - PERSONA FISICA
- **COSA FARE IN CASO DI SINISTRO**, che riguarda, distintamente, le componenti DANNI e VITA.

Di seguito, le informazioni principali distintamente per le due componenti DANNI e VITA:

componente DANNI offerta da Sara Assicurazioni	tipologia di contratto	→ Contratto di Assicurazione contro i danni alle persone, a premio unico per: <ul style="list-style-type: none"> ● Invalidità Totale e Permanente da Infortunio o Malattia ● Perdita d’Impiego Involontaria
	destinatario (*)	→ PERSONA FISICA : Lavoratore Dipendente Privato
	prestazione	→ liquidazione di un indennizzo in caso di invalidità totale e permanente da infortunio o malattia e perdita d’impiego involontaria (entrambi di seguito anche “ indennizzo ”)
	tipologia di contratto	→ Contratto di Assicurazione contro i danni alle persone, a premio unico per Invalidità Totale e Permanente da Infortunio o Malattia
	destinatario (*)	→ <ul style="list-style-type: none"> ● PERSONA FISICA: Lavoratore Dipendente Pubblico, Lavoratore Autonomo, non Lavoratore, Lavoratore Dipendente Privato a tempo determinato ● PERSONA GIURIDICA
	prestazione	→ liquidazione di un indennizzo in caso di Invalidità Totale e Permanente da Infortunio o Malattia (di seguito anche “ indennizzo ”)
componente VITA offerta da Sara Vita	tipologia di contratto	→ Contratto di Assicurazione sulla Vita in forma di Temporanea Caso Morte, a capitale decrescente e premio unico
	destinatario (*) (indistinto per tipologia di destinatario)	→ <ul style="list-style-type: none"> ● PERSONA FISICA: Lavoratore Dipendente Privato ● PERSONA FISICA: Lavoratore Dipendente Pubblico, Lavoratore Autonomo, non Lavoratore, Lavoratore Dipendente Privato a tempo determinato ● PERSONA GIURIDICA
	prestazione	→ liquidazione della prestazione in caso di decesso (di seguito anche “ prestazione ”) nel caso in cui l’Assicurato muoia durante il periodo di validità del contratto

(*) sottoscrittore di un finanziamento per l’acquisto di un veicolo

COME LEGGERE QUESTE CONDIZIONI DI ASSICURAZIONE

Per rendere la lettura più semplice nelle presenti Condizioni di Assicurazione sono stati inseriti i seguenti **box di consultazione** distinti in:

sezioni di colore grigio e in neretto: con informazioni che è importante tenere in considerazione.

sezioni bordate di grigio: contengono informazioni utili, esempi numerici - contrattualmente non vincolanti - che chiariscono alcuni termini e dettagli del contratto con lo scopo di semplificare alcuni concetti esposti.

sezioni bordate di blu: contengono informazioni sull'operatività delle Imprese (esempio: modalità per recedere dal contratto).

Relativamente alle garanzie prestate da Sara Assicurazioni, la scelta è stata quella di evidenziare con il solo carattere grassetto:

- le limitazioni e le esclusioni contrattuali, che determinano la riduzione o il mancato pagamento dell'indennizzo
- le disposizioni che introducono obblighi a carico del Contraente/Assicurato.

Per ulteriori informazioni è sempre possibile rivolgersi all'Intermediario con cui si intrattiene il rapporto.

È, infine, sempre possibile consultare il sito delle Imprese www.sara.it, oppure consultare la app **SaraConMe**.

SOMMARIO

GLOSSARIO: definizione dei principali termini utilizzati nel contratto pag.5

SEZIONE I: NORME CHE REGOLANO IL CONTRATTO IN GENERALE

QUALI SONO LE CARATTERISTICHE DEL CONTRATTO

NC.1 - Caratteristiche del contratto pag.9
NC.2 - Dove vale la copertura pag.9
NC.3 - Chi è assicurabile pag.9
NC.4 - Chi non è assicurabile pag.10

DICHIARAZIONI DEL CONTRAENTE/ASSICURATO

NC.5 - Dichiarazioni del Contraente/Assicurato relative alle circostanza del rischio pag.10

QUANDO INIZIA E QUANDO FINISCE IL CONTRATTO

NC.6 - Entrata in vigore e perfezionamento del contratto pag.10
NC.7 - Durata e risoluzione del contratto pag.10

COME REVOCARE LA PROPOSTA E RECEDERE DAL CONTRATTO

NC.8 - Revoca della Proposta e Recesso dal contratto pag.11

QUANDO E COME SI DEVE PAGARE

NC.9 - Versamento e modalità di pagamento pag.12

QUALI SONO I SOGGETTI CHIAVE

NC.10 - Contraente, Assicurato e Beneficiari pag.12

COME IL CONTRAENTE/ASSICURATO COMUNICA CON LE IMPRESE

NC.11 - Comunicazioni pag.12

COSA FARE IN CASO DI CAMBIAMENTO DI STATUS DEL CONTRAENTE/ASSICURATO

NC.12 - Cambiamento di attività lavorativa del Contraente/Assicurato - PERSONA FISICA in corso di contratto pag.13

COSA FARE IN CASO DI ESTINZIONE ANTICIPATA - TOTALE O PARZIALE - OVVERO DI TRASFERIMENTO DEL FINANZIAMENTO

NC.13 - Estinzione anticipata totale o parziale del finanziamento pag.13
NC.14 - Trasferimento del finanziamento pag.14

QUALI SONO LE NORMATIVE APPLICATE AL CONTRATTO

NC.15 - Diritto proprio del Beneficiario e Referente terzo pag.14
NC.16 - Prescrizione pag.14
NC.17 - Assicurazioni presso diverse Imprese di Assicurazione pag.15
NC.18 - Modifiche del contratto pag.15
NC.19 - Rinuncia al diritto di surrogazione pag.15
NC.20 - Oneri fiscali pag.15
NC.21 - Foro competente pag.15
NC.22 - Mediazione obbligatoria pag.15
NC.23 - Legge applicabile al contratto pag.15

SEZIONE II: NORME CHE REGOLANO LE GARANZIE

COMPONENTE DANNI

DP - COPERTURA ASSICURATIVA PER LAVORATORE DIPENDENTE PRIVATO

CHE COSA SI PUÒ ASSICURARE

DP.1 - Che cosa si assicura pag.16

CONTRO QUALI DANNI CI SI PUÒ ASSICURARE

DP.2 - Invalidità Totale e Permanente da Infortunio o Malattia pag.16
DP.3 - Perdita d'Impiego Involontaria pag.16

COME E CON QUALI CONDIZIONI OPERATIVE CI SI PUÒ ASSICURARE

DP.4 - Rischi esclusi: Invalidità Totale e Permanente da Infortunio o Malattia pag.17
DP.5 - Rischi esclusi: Perdita d'Impiego Involontaria pag.18

AC - COPERTURA ASSICURATIVA PER ALTRE CATEGORIE: LAVORATORE DIPENDENTE PUBBLICO, LAVORATORE AUTONOMO, NON LAVORATORE, DIPENDENTE PRIVATO A TEMPO DETERMINATO - PERSONE FISICHE

CHE COSA SI PUÒ ASSICURAREAC.1 - Che cosa si assicura pag.19

CONTRO QUALI DANNI CI SI PUÒ ASSICURAREAC.2 - Invalidità Totale e Permanente da Infortunio o Malattia pag.19

COME E CON QUALI CONDIZIONI OPERATIVE CI SI PUÒ ASSICURAREAC.3 - Rischi esclusi: Invalidità Totale e Permanente da Infortunio o Malattia pag.19

COMPONENTE VITA

TC. QUAL È LA PRESTAZIONE DEL CONTRATTOTC.1 - Prestazione pag.21

COME E CON QUALI CONDIZIONI OPERATIVE CI SI PUÒ ASSICURARETP.2 - Rischi esclusi pag.21

COME IL CONTRAENTE COMUNICA CON LE IMPRESETP.3 - Comunicazioni di Sara Vita al Contraente pag.22

QUALI SONO GLI OBBLIGHI DELL'IMPRESATC.4 - Obblighi dell'Impresa pag.22

BENEFICIARITC.5 - Diritto proprio dei Beneficiari e Referente terzo pag.22

SEZIONE III - NORME CHE REGOLANO I SINISTRI PER ENTRAMBE LE COMPONENTI DANNI E VITA

SXD - COMPONENTE DANNI - COSA FARE IN CASO DI SINISTRO

SXD.1 - Titolarità dei diritti nascenti dalla Polizza pag.23

SXD.2 - Criteri per il pagamento dell'indennizzo - Invalidità Totale e Permanente pag.23

SXD.3 - Accertamento del grado di Invalidità Totale e Permanente da Malattia pag.23

SXD.4 - Denuncia del sinistro e obblighi dell'Assicurato pag.23

SXD.5 - Criteri per il pagamento in caso di sinistro di Perdita d'Impiego Involontaria pag.24

SXD.6 - Individuazione della data del sinistro pag.24

SXD.7 - Controversie - Arbitrato irrituale pag.25

SXD.8 - Tempi di liquidazione dell'indennizzo pag.25

SXD.9 - Gestione dei sinistri pag.25

SXV - COMPONENTE VITA - COSA FARE IN CASO DI SINISTROSXV.1 - Pagamenti dell'Impresa pag.26

ALLEGATO

FORMULA DI RIMBORSO pag. 27

ESEMPI pag. 28

CONFLITTO DI INTERESSI

RIFERIMENTI NORMATIVI: Codice delle Assicurazioni e Normativa Secondaria di IVASS

PAROLE CHIAVE E LORO SIGNIFICATO

Nelle presenti Condizioni di Assicurazione alcune parole hanno un significato specifico.

Il Contraente/Assicurato trova di seguito la spiegazione di queste parole, che vale come se fosse parte integrante delle Condizioni di Assicurazione stesse.

DEFINIZIONI COMUNI

Altre Categorie: per il presente contratto sono le PERSONE FISICHE - Lavoratore Dipendente Pubblico, Lavoratore Autonomo, non Lavoratore, Lavoratore Dipendente Privato a tempo determinato

Arbitro Assicurativo: organismo imparziale e indipendente preposto alla risoluzione stragiudiziale (al di fuori del tribunale ordinario) delle controversie tra i Contraenti, Assicurati o Beneficiari e l'Intermediario o l'Impresa di Assicurazione. Le controversie trattate dall'Arbitro Assicurativo sono relative all'osservanza delle disposizioni sulla trasparenza e sulla correttezza dei comportamenti

Assicurato: per la componente DANNI è il soggetto il cui interesse è protetto dall'assicurazione, per la componente VITA è il soggetto sulla cui vita viene stipulato il contratto.

Per il presente contratto - tranne che specifici casi - l'Assicurato coincide con il Contraente

Assicurazione: contratto di assicurazione

Beneficiario: persona fisica o giuridica designata e che riceve la prestazione prevista dal contratto quando si verifica l'evento assicurato

Capitale assicurato iniziale: importo indicato in Polizza, per la componente DANNI, e nella Proposta, per la componente VITA, che coincide con l'importo del finanziamento. L'importo è sempre inclusivo del costo degli eventuali servizi accessori assicurativi acquistati in sede di stipula del finanziamento

Carenza: periodo durante il quale la garanzia del contratto non è efficace; qualora l'evento assicurato avviene in tale periodo l'Impresa non corrisponde l'indennizzo

Caricamento: parte del versamento corrisposto dal Contraente destinata a coprire i costi commerciali e amministrativi delle Imprese

Condizioni di assicurazione: insieme delle clausole che disciplinano il contratto di assicurazione

Conflitto di interessi: insieme di tutte quelle situazioni che si verificano quando un soggetto rilevante, al momento della prestazione di qualsiasi attività di distribuzione assicurativa, sia portatore di un interesse proprio o facente capo ad un soggetto ad esso collegato e tale interesse sia potenzialmente idoneo ad interferire con quello dei suoi Clienti o tra due Clienti, in modo tale da incidere negativamente sugli interessi dei Contraenti

Contraente: soggetto, persona fisica o persona giuridica, che stipula l'assicurazione nell'interesse proprio e/o per conto di altre persone e sul quale gravano gli obblighi da essa derivanti

Contratto: contratto di assicurazione con il quale le Imprese si impegnano a riconoscere l'indennizzo, per la componente DANNI, ovvero, a riconoscere, per la componente VITA, la prestazione prevista dal contratto quando si verifichi un evento attinente alla vita dell'Assicurato, quali il decesso

Costi (o spese): oneri a carico del Contraente gravanti sul premio versato

Decorrenza del contratto: momento in cui la garanzia entra in vigore e il contratto ha effetto, a condizione che sia stato pagato il premio

Debito residuo: debito residuo in linea capitale del finanziamento alla data del sinistro al netto di eventuali rate insolute e di eventuali interessi moratori dovuti sulle stesse

Diritto all'oblio oncologico: diritto del Cliente a non fornire informazioni, né subire qualunque tipo di indagine (es. visita medica) in merito alla pregressa patologia oncologica se il Cliente è stato precedentemente affetto da patologie oncologiche il cui trattamento attivo sia concluso, in mancanza di recidive, da più di dieci anni. Il termine è ridotto da dieci a cinque anni, nel caso in cui la patologia sia insorta prima del compimento del ventunesimo anno di età. Tale diritto è previsto dalla Legge 7 dicembre 2023, n.193

Domicilio: luogo in cui l'Assicurato ha la dimora abituale (anche se non residente)

Durata contrattuale: periodo durante il quale il contratto è efficace

Entrata in vigore: momento in cui il contratto acquista piena efficacia

Esclusioni: rischi esclusi o limitazioni relativi alla copertura assicurativa prestata dalle Imprese, elencati in apposite clausole del contratto di assicurazione

Finanziamento: contratto di finanziamento stipulato dal Contraente per l'acquisto di un veicolo

Home Insurance: Area Personale presente sul sito delle Imprese utile al Contraente per gestire telematicamente i propri rapporti assicurativi

Imprese di assicurazione: Sara Assicurazioni Spa e Sara Vita Spa, Società autorizzate all'esercizio dell'attività assicurativa, con la quale il Contraente stipula il contratto di assicurazione

Intermediario: soggetto che esercita a titolo oneroso attività di presentazione o proposta di contratti di assicurazione svolgendo atti preparatori e/o conclusivi di tali contratti

IVASS: Istituto per la Vigilanza sulle Assicurazioni, che svolge funzioni di vigilanza nei confronti delle imprese di assicurazione sulla base delle linee di politica assicurativa determinate dal Governo

Liquidazione: al verificarsi dell'evento, il pagamento dell'indennizzo, per la componente DANNI, all'Assicurato, ovvero pagamento della prestazione ai Beneficiari designati, per la componente VITA

Periodo assicurativo: periodo di tempo per il quale opera la garanzia assicurativa, a condizione che sia stato pagato il premio

Perfezionamento (del contratto): accettazione e conferma del contratto da parte del Contraente, mediante apposizione di firma, sia essa autografa od elettronica

Periodo di copertura: periodo durante il quale il contratto è efficace e la garanzia operante

Polizza: vedasi "Scheda di polizza"

Premio unico: importo che il Contraente versa alle Imprese quale corrispettivo delle prestazioni previste dal contratto

Prescrizione: estinzione del diritto al percepimento dell'indennizzo ovvero prestazione, se non è fatto valere entro i termini di legge (articolo 2952 del Codice Civile).

Proposta: modulo che il Contraente firma come proponente e con cui esprime alle Imprese la volontà di stipulare il contratto di assicurazione secondo le caratteristiche e le condizioni specificate

Rata: rata mensile del finanziamento, sempre comprensiva di capitale e interessi, quale risulta dal piano di ammortamento originale oppure, in caso di estinzione parziale del finanziamento con avvenuto rimborso della quota parte del premio vigente alla data del sinistro

Recesso: diritto del Contraente di recedere dal contratto e farne cessare gli effetti

Revoca: diritto del Contraente di annullare la Proposta prima che venga incassato il premio unico

Rischio: possibilità che si verifichi il sinistro

Scadenza: data in cui cessano gli effetti del contratto

Scoperto: importo percentuale del danno che rimane a carico dell'Assicurato

Set Informativo: insieme dei documenti predisposti e consegnati unitariamente al Contraente prima della sottoscrizione del contratto

Sinistro: verificarsi del fatto dannoso/evento di rischio assicurato per il quale viene prestata la garanzia ed erogato il relativo indennizzo, per la componente DANNI, ovvero prestazione, per la componente VITA

Sci/snowboard acrobatico: attività sciistica svolta attraverso l'esecuzione di salti, difficoltà di percorso, e varie figure coreografiche

Sci/snowboard estremo: sci eseguito su lunghe e/o ripide piste in terreni pericolosi o con passaggi impervi, comprese le attività eseguite fuori pista

Supporto durevole: qualsiasi strumento che permetta al Contraente di memorizzare le informazioni a egli personalmente dirette, in modo che possano essere agevolmente recuperate durante un periodo di tempo adeguato ai fini cui sono destinate le informazioni stesse, e che consenta la riproduzione immutata delle informazioni memorizzate.

Tecnica di comunicazione a distanza: qualunque mezzo che, senza la presenza fisica e simultanea dell'Intermediario e del Contraente, possa impiegarsi per la stipula del contratto

Valuta di denominazione: valuta in cui sono espresse le liquidazioni previste dal contratto

Veicolo: veicolo a motore, a quattro o due ruote, atto a circolare su strada ordinaria indipendentemente da impianti fissi (binari, linee elettriche aeree, ecc.) e destinato al trasporto di persone

DEFINIZIONI componente DANNI

Cartella clinica: documento ufficiale ed atto pubblico redatto durante il ricovero, diurno o con pernottamento, contenente le generalità per esteso, diagnosi, anamnesi patologica (prossima e remota), terapie effettuate, interventi chirurgici eseguiti, esami e diario clinico

Codice del Consumo: decreto legislativo 6 settembre 2005, n. 206, come successivamente modificato e integrato

Disoccupazione: condizione dell'Assicurato che, a seguito di Perdita d'Impiego Involontaria:

- ha cessato la sua normale attività lavorativa e non è impegnato per una durata uguale o superiore alle 16 ore settimanali nello svolgimento di altra attività che genera un reddito o un guadagno, e
- è iscritto negli elenchi anagrafici con status di disoccupato in Italia o percepisce un trattamento di Cassa Integrazione Guadagni Straordinaria, e
- non rifiuta irragionevolmente offerte di lavoro

Franchigia: parte del danno indennizzabile che rimane a carico dell'Assicurato

Indennizzo: somma dovuta da Sara Assicurazioni in caso di sinistro

Infortunio: evento dovuto a causa fortuita, violenta ed esterna che produce lesioni fisiche oggettivamente constatabili

Invalidità Totale e Permanente da Infortunio o Malattia: perdita totale, definitiva e irrimediabile da parte dell'Assicurato della capacità di attendere a un qualsiasi lavoro proficuo, indipendentemente dalla normale attività lavorativa svolta, conseguenza di Infortunio o Malattia purché indipendenti dalla propria volontà e oggettivamente accertabili. L'Invalidità Totale e Permanente da Infortunio o Malattia è riconosciuta ai fini dell'assicurazione quando il grado percentuale di invalidità permanente dell'Assicurato è pari o superiore al 60% (secondo quanto previsto dalla tabella INAIL del D.P.R. 30.6.1965 n° 1124, denominata "Tabella delle valutazioni del grado percentuale di invalidità permanente - INDUSTRIA" - Allegato 1), e così come accertato dall'Ente ufficiale preposto all'accertamento dell'invalidità (INAIL, INPS, ASL, etc.)

Lavoratore Autonomo: persona fisica che si obbliga a compiere, verso un corrispettivo, un'opera o un servizio con lavoro prevalentemente proprio, senza vincolo di subordinazione nei confronti del committente, e che deve presentare ai fini dell'imposta sul reddito delle persone fisiche (IRPEF) una dichiarazione che esclude la percezione di reddito di lavoro dipendente o pensione. Ai fini della presente assicurazione, sono considerati Lavoratori Autonomi anche i lavoratori assunti con contratto di lavoro di collaborazione coordinata e continuativa, di lavoro accessorio occasionale, di apprendistato, di somministrazione, di lavoro intermittente / a chiamata, di lavoro stagionale, di lavoro domestico, familiare che presta la sua attività di lavoro nella famiglia o nell'impresa familiare ex art. 230-bis del Codice Civile. (c.d. categorie assimilate)

Lavoratore Dipendente Privato: persona fisica che è obbligata a prestare il proprio lavoro, con qualsiasi qualifica o in qualsiasi categoria, alle dipendenze di un altro soggetto privato, in base ad un contratto di lavoro dipendente regolato dalla legge italiana, a tempo indeterminato, che comporta un obbligo di prestazione non inferiore a sedici ore settimanali, assunto da almeno 6 mesi con superamento del periodo di prova

Lavoratore Dipendente Privato a tempo determinato: persona fisica che è obbligata a prestare il proprio lavoro, con qualsiasi qualifica o in qualsiasi categoria, alle dipendenze di un altro soggetto privato, in base ad un contratto di lavoro dipendente regolato dalla legge italiana, a tempo determinato, che comporta un obbligo di prestazione inferiore a sedici ore settimanali; questa tipologia di lavoratore rientra in "Altre categorie"

Lavoratore Dipendente Pubblico: persona fisica che è obbligata a prestare il proprio lavoro, con qualsiasi qualifica o in qualsiasi categoria alle dipendenze di una Pubblica Amministrazione italiana. Si intendono Pubbliche Amministrazioni: tutte le amministrazioni dello Stato, ivi compresi gli Istituti e scuole di ogni genere e grado e le istituzioni educative, le aziende ed amministrazioni dello Stato ad ordinamento autonomo, le Regioni, le Province, i Comuni, le Comunità Montane e loro consorzi ed associazioni, le Istituzioni Universitarie, gli Istituti Autonomi case popolari, le Camere di Commercio, Industria, Artigianato e Agricoltura e loro associazioni, tutti gli enti pubblici non economici nazionali, regionali e locali, le Amministrazioni, le Aziende e gli Enti del Servizio Sanitario Nazionale, l'Agenzia per la rappresentanza negoziale delle pubbliche amministrazioni (ARAN) e le Agenzie di cui al D.Lgs. 30.7.1999 n. 300. Sono, inoltre, considerati dipendenti pubblici i dipendenti degli enti sottoposti alla disciplina del parastato così come da L. 70/1975

Limite di indennizzo: importo massimo che Sara Assicurazioni paga in caso di sinistro

Malattia: ogni alterazione evolutiva dello stato di salute non dipendente da infortunio

Massimale: somma entro la quale Sara Assicurazioni fornisce la copertura assicurativa

Non Lavoratore: persona fisica che non è né Lavoratore Autonomo né Lavoratore Dipendente Pubblico né Lavoratore Dipendente Privato, inclusi i pensionati

Perdita di impiego involontaria: perdita da parte dell'Assicurato dello stato di Lavoratore Dipendente Privato a seguito di licenziamento per "giustificato motivo oggettivo" che genera la cessazione del contratto di lavoro e lo stato di Disoccupazione

Periodo di carenza: periodo di tempo immediatamente successivo alle ore 24 della data di decorrenza del contratto durante il quale l'assicurazione non è operante. Se il sinistro si verifica in tale periodo, Sara Assicurazioni non paga alcun indennizzo

Periodo di franchigia assoluta: periodo di tempo prestabilito durante il quale, a seguito di un sinistro o di un evento coperto, Sara Assicurazioni non risponde dei danni e, quindi, non paga l'indennizzo

Periodo di riqualificazione: condizione contrattuale che limita la possibilità di denunciare più Sinistri consecutivamente, prevedendo un periodo temporale minimo che deve intercorrere tra un sinistro e quello successivo per avere diritto anche alla liquidazione di quest'ultimo

Rata: rata mensile del finanziamento, sempre comprensiva di capitale e interessi, quale risulta dal piano di ammortamento originale; oppure, in caso di estinzione parziale del finanziamento con avvenuto rimborso di premio, la rata mensile vigente alla data del Sinistro

Scheda di polizza (o Polizza): documento che comprova il contratto, stampato, sottoscritto e vincolante per le Parti in cui sono individuati: informazioni sul Contraente/Assicurato, cosa si assicura, le garanzie, le somme assicurate, l'importo del premio unico, l'importo finanziato - pari al capitale assicurato - la data di scadenza ed altri elementi contrattuali

Scoperto: importo percentuale del danno che rimane a carico del Contraente

Sport estremi: sport di estrema difficoltà ai limiti delle leggi fisiche e/o della sopportazione del corpo umano.

DEFINIZIONI componente VITA

Appendice: documento che forma parte integrante del contratto e che viene emesso unitamente o in seguito a questo, per modificarne alcuni aspetti in ogni caso concordati tra l'Impresa e il Contraente

Capitale in caso di morte (prestazione in caso di morte): importo che l'Impresa corrisponde al Beneficiario in caso di decesso dell'Assicurato, corrispondente al Debito Residuo come da piano di ammortamento originale, oppure in caso di estinzione parziale del finanziamento avvenuto con rimborso della quota parte di premio, come da piano di ammortamento vigente alla data del sinistro

Contratto di puro rischio: categoria di contratti di assicurazione caratterizzati da coperture finalizzate esclusivamente alla protezione da rischi attinenti alla vita dell'Assicurato

Impignorabilità e inesquestrabilità: principio secondo cui le somme dovute dall'Impresa al Beneficiario non possono essere sottoposte ad azione esecutiva o cautelare

Lettera di conferma: per la componente VITA è il documento con cui l'Impresa conferma l'incasso del premio e la data di decorrenza del contratto, in essa è indicato, tra gli altri, l'importo del premio, il capitale assicurato iniziale, la durata del contratto e il numero del finanziamento a cui è collegato il contratto

Premorienza: morte dell'Assicurato prima della scadenza del contratto

Prestazione: somma pagabile sotto forma di capitale che l'Impresa garantisce al Beneficiario al verificarsi dell'evento assicurato

Principio di coerenza/appropriatezza: principio in base al quale l'Impresa è tenuta ad acquisire dal Contraente in fase precontrattuale ogni informazione utile a valutare la coerenza/appropriatezza del contratto offerto in relazione alle sue esigenze e alla sua propensione al rischio

Proposta: è un modulo che il Contraente firma come proponente e con cui esprime all'Impresa la volontà di stipulare il contratto di assicurazione secondo le caratteristiche e le condizioni specificate

Referente terzo: soggetto diverso dal Beneficiario, scelto dal Contraente, a cui l'Impresa potrà far riferimento in caso di decesso dell'Assicurato

Ricorrenza annuale: l'anniversario della data di decorrenza del contratto di assicurazione

Rischio demografico: rischio che si verifichi un evento futuro e incerto attinente alla vita dell'Assicurato, caratteristica essenziale del contratto di assicurazione sulla vita. Infatti, è al verificarsi dell'evento attinente alla vita dell'Assicurato che si ricollega l'impegno delle Imprese di erogare la prestazione assicurativa

Riserva matematica: importo che deve essere accantonato dall'Impresa per fare fronte agli impegni assunti contrattualmente nei confronti degli aventi diritto. La legge impone alle Imprese di assicurazione particolari obblighi relativi a tale riserva e alle attività finanziarie in cui essa viene investita

QUALI SONO LE CARATTERISTICHE DEL CONTRATTO

NC.1 - Caratteristiche del contratto

Sara CPI viene collocato esclusivamente in abbinamento ad un contratto di finanziamento concesso ad un Cliente che abbia acquistato un veicolo.
In ogni caso, la sottoscrizione di Sara CPI è facoltativa.

Sara CPI:

- appartiene alla categoria dei contratti CPI - CREDIT PROTECTION INSURANCE
- è **connesso al finanziamento** per l'acquisto di un veicolo
- prevede:
 - relativamente alla **componente DANNI**:
 - **liquidazione all'Assicurato di un indennizzo in caso di Invalidità Totale e Permanente da Infortunio o Malattia**, di grado pari o superiore al 60%
 - **liquidazione all'Assicurato di un indennizzo in caso di Perdita d'Impiego Involontaria**, nel caso in cui l'Assicurato venga licenziato per giustificato motivo oggettivo (la garanzia opera soltanto se l'Assicurato è un Lavoratore Dipendente Privato).
 - relativamente alla **componente VITA**:
 - **liquidazione ai Beneficiari designati della prestazione in caso di decesso**, nel caso in cui l'Assicurato muoia durante il periodo di validità del contratto.

Di seguito - se necessario, per semplicità e sintesi - relativamente alla tipologia di Contraenti/Assicurati indicheremo "Altre Categorie" al posto di **PERSONE FISICHE - Lavoratore Dipendente Pubblico, Lavoratore Autonomo, non Lavoratore, Lavoratore Dipendente Privato a tempo determinato e PERSONE GIURIDICHE**.

NC.2 - Dove vale la copertura

Sara CPI è operante senza limiti territoriali.

NC.3 - Chi è assicurabile

L'Assicurato coincide sempre con il Contraente, tranne il caso sotto indicato.

Di seguito, nel caso in cui il Contraente di Sara CPI è una **PERSONA GIURIDICA**, l'Assicurato è il soggetto indicato come tale dalla Persona Giuridica nei documenti di Polizza, Proposta e Lettera di Conferma.

Di seguito si illustrano i requisiti di assicurabilità distinti per garanzia e tipologia di Assicurato:

tipologia di Contraente	garanzie	requisiti di assicurabilità del Contraente/Assicurato
PERSONA FISICA	<ul style="list-style-type: none"> ● Invalidità Totale e Permanente da Infortunio o Malattia ● Perdita d'Impiego Involontaria ● Decesso 	<ul style="list-style-type: none"> ● residente in Italia ● Lavoratore Dipendente Privato
	<ul style="list-style-type: none"> ● Invalidità Totale e Permanente da Infortunio o Malattia ● Decesso 	<ul style="list-style-type: none"> ● residente in Italia ● Lavoratore Dipendente Pubblico, Lavoratore Autonomo, non Lavoratore, Lavoratore Dipendente Privato a tempo determinato
PERSONA GIURIDICA	<ul style="list-style-type: none"> ● Invalidità Totale e Permanente da Infortunio o Malattia ● Decesso 	<ul style="list-style-type: none"> ● sede legale in Italia (l'Assicurato deve essere residente in Italia)

Sono assicurabili le persone di età compresa tra anni 18 già compiuti e anni 65 non compiuti alla data di proposta del Finanziamento e che alla data di scadenza originaria del finanziamento risultino di età di anni 67 non compiuti.

Il Contraente deve comunicare quanto prima - con le modalità illustrate all'articolo **NC. 11 - Comunicazioni** - alle Imprese il trasferimento della propria residenza fuori dal territorio italiano.

In tal caso, le garanzie previste cessano a partire dalle ore 24 del giorno in cui si è perfezionato il trasferimento di residenza all'estero.

NC.4 - Chi non è assicurabile

Le Imprese non assicurano i soggetti privi anche di uno solo dei requisiti di assicurabilità indicati al precedente articolo. Non sono inoltre assicurabili le seguenti tipologie di lavoratori dipendenti sia a tempo determinato che indeterminato:

- dipendenti assunti con contratto di lavoro non regolato dalla legge italiana
- dipendenti assunti con contratto di lavoro che comporti un obbligo di prestazione inferiore a sedici ore settimanali
- dipendenti assunti con contratto di lavoro di collaborazione coordinata e continuativa, di lavoro accessorio occasionale, di apprendistato, di somministrazione, di lavoro intermittente / a chiamata, di lavoro stagionale, di lavoro domestico
- familiari che prestano la propria attività di lavoro nella famiglia o nell'impresa familiare ex art. 230-bis del Codice Civile.

DICHIARAZIONI DEL CONTRAENTE/ASSICURATO

NC.5 - Dichiarazioni del Contraente/Assicurato relative alle circostanze del rischio

Le dichiarazioni del Contraente/Assicurato devono essere veritiere, esatte e complete.

Le dichiarazioni inesatte e le reticenze del Contraente/Assicurato, relative alle circostanze che influiscono sulla valutazione del rischio, possono comportare la perdita del diritto - del tutto o in parte - alla prestazione assicurativa, ovvero all'indennizzo e alla cessazione dell'Assicurazione ai sensi degli artt.1892, 1893 e 1894 del Codice Civile.

QUANDO INIZIA E QUANDO FINISCE IL CONTRATTO

NC.6 - Entrata in vigore e perfezionamento del contratto

Il contratto si intende **perfezionato** alla data in cui il premio unico **viene incassato** dalle Imprese.

A condizione che il contratto sia stato perfezionato, lo stesso entra in vigore alle ore 24 della data di decorrenza.

La data perfezionamento, la data di decorrenza - momento in cui il contratto inizia ed è valido - e il **numero di polizza** sono indicate nella **Polizza** e **Lettera di conferma** che l'Impresa deve inviare al Contraente/Assicurato.

Relativamente al **periodo di carenza**, distintamente per garanzia, abbiamo:

evento	periodo di carenza
Decesso	non previsto
Invalidità Totale e Permanente da Infortunio	non previsto
Invalidità Totale e Permanente da Malattia	30 giorni
Perdita d'Impiego Involontaria	60 giorni

Per maggiori dettagli, si rimanda agli articoli **DP.2 - Invalidità Totale e Permanente da Infortunio o Malattia**, **DP.3 - Perdita d'Impiego Involontaria** e **AC.2 - Invalidità Totale e Permanente da Infortunio o Malattia**.

NC.7 - Durata e risoluzione del contratto

Durata

La durata del contratto coincide con la durata del finanziamento scelta dal Contraente.

Sono previsti i seguenti limiti di durata:

- **durata minima** del contratto: 24 mesi
- **durata massima** del contratto: 96 mesi.

Cessazione

Il contratto **cessa alle ore 24 del giorno di scadenza dell'ultima rata prevista del piano di ammortamento del finanziamento**.

Il contratto **si estingue** anche prima della sua naturale scadenza, nei seguenti casi:

- in caso di esercizio del diritto di recesso da parte del Contraente
- in caso di liquidazione dell'indennizzo per l'Invalidità Totale e Permanente da Infortunio o Malattia
- in caso di liquidazione della prestazione decesso dell'Assicurato, con effetto dalla data dell'evento
- in caso di Contraente PERSONA GIURIDICA la cessazione dell'attività d'impresa
- in caso di anticipata estinzione totale del finanziamento ovvero del suo trasferimento (salvo il caso in cui il Contraente richieda la continuazione del contratto, come normato al successivo Art. NC.14).

La cessazione del contratto avviene alle ore 24 del giorno in cui si verifica il primo degli eventi sopra descritti.

NC.8 - Revoca della Proposta e Recesso dal contratto

Revoca

Il Contraente, **nella fase che precede il perfezionamento del contratto** (data di incasso del premio unico), ha sempre la **facoltà di revocare la Proposta**.

La revoca ha l'effetto di liberare entrambe le Parti - Contraente e Imprese - da qualsiasi obbligazione futura.

Recesso in pendenza del periodo di ripensamento

Il Contraente può recedere dal contratto **entro 60 giorni** dalla data del perfezionamento dello stesso (**periodo di ripensamento**) così come definita all'articolo **NC.6 Entrata in vigore e perfezionamento del contratto**, dandone comunicazione alle Imprese secondo le modalità illustrate nel box **Modalità di comunicazione della Revoca o Recesso**.

A seguito del ricevimento della comunicazione del recesso, entro 30 giorni, l'Impresa rimborsa al Contraente un importo pari al versamento effettuato, diminuito delle imposte - per la sola componente DANNI - e della quota parte riferita al periodo per il quale il contratto ha avuto effetto, relativamente al rischio corso.

Tale premio viene calcolato applicando la formula di rimborso di cui all'Allegato delle Condizioni di Assicurazione.

Il recesso ha effetto in riferimento a tutte le garanzie previste dal contratto.

Non è prevista, infatti, la possibilità di recedere dalle singole garanzie.

Il recesso ha l'effetto di liberare le Parti da qualsiasi obbligazione futura derivante dal contratto a decorrere dalle ore 24 del giorno di invio della comunicazione di recesso.

Recesso al di fuori del periodo di ripensamento

Dopo il periodo di ripensamento, il Contraente/Assicurato può recedere dal contratto **annualmente**, dandone comunicazione alle Imprese **almeno 60 giorni prima della successiva annualità assicurativa** e secondo le modalità illustrate nel box **Modalità di comunicazione della Revoca o Recesso**.

Entro i 30 giorni successivi la ricorrenza annuale di contratto, l'Impresa rimborsa al Contraente/Assicurato il premio pagato e non goduto, al netto delle imposte.

Tale premio viene calcolato applicando la formula di rimborso di cui all'Allegato delle Condizioni di Assicurazione.

Il recesso ha effetto in riferimento a tutte le garanzie previste dal contratto.

Non è prevista, infatti, la possibilità di recedere dalle singole garanzie.

Il recesso ha l'effetto di liberare le Parti da qualsiasi obbligazione futura derivante dal contratto a decorrere dalla scadenza dell'annualità assicurativa in corso.

Modalità di comunicazione della Revoca o Recesso

Sia la revoca che il recesso devono essere comunicati dal Contraente alle Imprese scegliendo una delle seguenti modalità:

- rivolgendosi direttamente all'Intermediario con cui si intrattiene il rapporto
- con lettera raccomandata A/R - indirizzata a Sara Assicurazioni Spa - Via Po 20, 00198 Roma, ovvero indirizzata a Sara Vita Spa - Via Po 20, 00198 Roma
- con mail indirizzata a Sara Assicurazioni ovvero Sara Vita tramite le rispettive PEC indicate in www.sara.it.

Indipendentemente dalla tipologia di comunicazione scelta il Contraente deve indicare nella richiesta gli elementi identificativi del contratto - il proprio nominativo e il numero di polizza - e firmare la richiesta. A seconda della modalità scelta la conferma dell'invio della comunicazione di recesso risulta da:

- il timbro postale di invio della lettera raccomandata A/R
- la ricevuta di consegna rilasciata dal gestore del proprio account di posta elettronica certificata
- la data indicata nel modulo di richiesta consegnato dall'Intermediario con cui si intrattiene il rapporto.

QUANDO E COME SI DEVE PAGARE

NC.9 - Versamento e modalità di pagamento

Il **premio unico** è **anticipato** ed è determinato in base al capitale assicurato pari all'importo del finanziamento erogato.

Modalità di pagamento

Il premio unico anticipato viene corrisposto dal Contraente alle Imprese utilizzando l'ordine di bonifico che deve essere intestato all'Intermediario.

QUALI SONO I SOGGETTI CHIAVE

NC.10 - Contraente, Assicurato e Beneficiari

Le figure interessate al presente contratto sono:

- **Contraente:** la persona - fisica o giuridica:
 - che ha acquistato il veicolo e richiesto il finanziamento
 - che stipula il contratto di assicurazione e che si impegna a pagare il premio
- **Assicurato:** la persona fisica:
 - sulla cui vita viene stipulato il contratto (componente VITA, se PERSONA FISICA)
 - il cui interesse è protetto dall'assicurazione (componente DANNI)
- **Beneficiario:** per la sola componente VITA è la persona - fisica o giuridica - che riceve la prestazione prevista dal contratto. Il Contraente/Assicurato può designare in Proposta uno o più Beneficiari. Relativamente alla componente DANNI il Beneficiario coincide sempre con l'Assicurato.

COME IL CONTRAENTE/ASSICURATO COMUNICA CON LE IMPRESE

NC.11 - Comunicazioni

Le modalità di comunicazione con l'Impresa sono:

- a) contatto diretto con l'Intermediario con cui si intrattiene il rapporto assicurativo
- b) via posta (indirizzata all'Intermediario ovvero a Sara Assicurazioni o Sara Vita - Via Po, 20, 00198 Roma)
- c) via mail ai rispettivi indirizzi di Sara Assicurazione o Sara Vita indicati in www.sara.it
- d) via PEC ai rispettivi indirizzi di Sara Assicurazione o Sara Vita indicati in www.sara.it.

HOME INSURANCE: Area Personale per consultare e gestire il contratto

Il Contraente/Assicurato può consultare e gestire il proprio contratto in modo semplice usando:

- l'**Area Personale**
- l'App **SaraConMe**.

L'**Area Personale** è raggiungibile dal sito www.sara.it. Le operazioni possibili sono:

consentire la gestione dei rapporti contrattuali. È possibile effettuare in autonomia almeno le seguenti operazioni:	→	<ul style="list-style-type: none">● richiesta di modifica dei propri dati personali● per la componente DANNI: presentazione di una denuncia di sinistro
permettere di consultare anche le seguenti informazioni e documenti:	→	<ul style="list-style-type: none">● coperture assicurative in essere● condizioni contrattuali sottoscritte● stato dei pagamenti e relative scadenze● riguardo a ciascun Beneficiario, o, se presente, al referente terzo:<ul style="list-style-type: none">● il nominativo e i dati anagrafici● il codice fiscale e/o la partita IVA, sia italiani che esteri● i recapiti, compresi quelli di posta elettronica.

Il Contraente può anche ricevere ulteriori informazioni o dati utili oltre a queste informazioni, così da avere un'informazione chiara e adattata alle sue esigenze.

Oltre alla propria Area Personale è possibile consultare anche la app SaraConMe. In essa è possibile eseguire le stesse operazioni previste per l'Area Personale. Questi documenti e comunicazioni presenti nell'Area Personale e in SaraConMe sono facilmente archiviabili su supporto durevole.

COSA FARE IN CASO DI CAMBIAMENTO DI STATUS DEL CONTRAENTE/ASSICURATO

NC.12 - Cambiamento di attività lavorativa dell'Assicurato - PERSONA FISICA in corso di contratto

A) Cambiamento di attività lavorativa dell'Assicurato: Lavoratore Dipendente Privato - PERSONA FISICA

Nel caso in cui l'Assicurato, in corso di contratto, cambi la propria attività lavorativa perdendo lo status di Lavoratore Dipendente Privato la garanzia Perdita d'Impiego Involontaria non sarà più operante per cessazione del rischio.

Al verificarsi di tale circostanza, il Contraente **ha comunque la facoltà di:**

- **comunicare a Sara Assicurazioni la perdita di status**, al fine di **recedere dal contratto** ottenendo il rimborso del premio corrisposto e non goduto, al netto delle imposte.
In tal caso Sara Assicurazioni rimborsa al Contraente il premio, calcolato applicando la formula di rimborso di cui all'Allegato delle Condizioni di Assicurazione. La data di riferimento per il calcolo del premio non goduto è quella di ricezione della comunicazione di richiesta di recesso.
La richiesta di rimborso deve essere accompagnata dai documenti che attestano la perdita dello status lavorativo esistente. L'importo rimborsato è riconosciuto al Contraente mediante bonifico bancario. **Infine, il recesso ha effetto per tutte le garanzie previste dal contratto**
- **non comunicare a Sara Assicurazioni la perdita di status.**
In tal caso, in caso di sinistro per perdita di impiego, non è operativa la garanzia della Perdita d'Impiego Involontaria, mentre proseguono invariate e alle medesime condizioni le garanzie:
 - Invalidità Totale e Permanente da Infortunio o Malattia
 - Decesso.

Tuttavia, relativamente alla garanzia Perdita d'Impiego Involontaria, questa può riprendere automaticamente se e solo se valgono entrambe le seguenti condizioni:

- l'Assicurato riacquista lo stato di lavoratore Dipendente Privato
- il contratto risulta essere ancora in vigore.

B) Cambiamento di attività lavorativa - Assicurato: Altre Categorie - PERSONA FISICA

Nel caso in cui l'Assicurato, in corso di contratto, cambi o cessi la propria attività lavorativa perdendo lo status di:

- **Lavoratore Dipendente Pubblico**
- **Lavoratore Autonomo**
- **Non Lavoratore**
- **Lavoratore Dipendente Privato a tempo determinato,**
tutte le garanzie previste proseguono invariate alle medesime condizioni.

C) Cessazione dell'attività d'impresa - Contraente: Altre Categorie - PERSONA GIURIDICA

Nel caso in cui il Contraente - PERSONA GIURIDICA - non comunica in corso di contratto la cessazione della propria attività d'impresa, proseguono invariate alle medesime condizioni tutte le garanzie previste.

Al verificarsi delle circostanze di cui ai punti B) e C), il Contraente/Assicurato **ha comunque la facoltà di comunicare a Sara Assicurazioni la variazione del suo status**, al fine di **recedere dal contratto** ottenendo il rimborso del premio corrisposto e non goduto, al netto delle imposte.

In tal caso Sara Assicurazioni rimborsa al Contraente tale premio, calcolato applicando la formula di rimborso di cui all'Allegato delle Condizioni di Assicurazione.

La data di riferimento per il calcolo del premio non goduto è quella di ricezione della comunicazione di richiesta di recesso.

La richiesta di rimborso deve essere accompagnata dai documenti che attestano la perdita dello status lavorativo esistente o, nel caso di PERSONA GIURIDICA, la cessazione dell'attività d'impresa.

L'importo rimborsato è riconosciuto al Contraente/Assicurato mediante bonifico bancario.

Infine, il recesso ha effetto per tutte le garanzie previste dal contratto

COSA FARE IN CASO DI ESTINZIONE ANTICIPATA - TOTALE O PARZIALE - OVVERO TRASFERIMENTO DEL FINANZIAMENTO

NC.13 - Estinzione anticipata totale o parziale del finanziamento

Estinzione anticipata totale del finanziamento

Nel caso di estinzione anticipata totale del finanziamento rispetto alla data di scadenza originaria, il contratto cessa a decorrere dalle ore 24 della data di estinzione anticipata totale del finanziamento.

Il Contraente deve sempre inviare una comunicazione alle Imprese (con le consuete modalità indicate all'articolo NC.11 - Comunicazioni) informandole dell'estinzione totale avvenuta e fornire la relativa documentazione comprovante l'estinzione.

In tal caso, le Imprese rimborsano al Contraente la quota parte di premio pagato e non goduto (al netto delle imposte), relativo al periodo residuo rispetto alla scadenza originaria.

La richiesta di rimborso deve essere accompagnata dai documenti che attestano l'estinzione totale del finanziamento.

La quota parte di premio pagato e non goduto è calcolata - a partire dalla data in cui le Imprese hanno avuto conoscenza dell'avvenuta estinzione - in funzione degli anni e frazioni di anno mancanti alla scadenza della copertura, determinati assumendo convenzionalmente come base di calcolo l'anno commerciale.

Il Contraente può, in alternativa alla cessazione del contratto, richiedere espressamente di mantenere inalterato ed operativo il contratto fino alla data di scadenza originaria del finanziamento.

Estinzione anticipata parziale del finanziamento

Nel caso di estinzione anticipata parziale del finanziamento il Contraente deve sempre inviare una comunicazione alle Imprese (con le consuete modalità indicate all'articolo NC.11 - Comunicazioni), informandole dell'estinzione parziale avvenuta e fornendo loro la relativa documentazione comprovante l'estinzione, incluso il piano di ammortamento vigente alla data del sinistro.

In tal caso, le Imprese rimborsano al Contraente la quota parte di premio pagato e non goduto (al netto delle imposte) relativa al periodo residuo che intercorre tra la data di estinzione anticipata parziale del finanziamento e la data di scadenza originarie - nella misura corrispondente alla quota estinta di finanziamento - applicando la formula di rimborso di cui all'Allegato delle Condizioni di Assicurazione.

La richiesta di rimborso deve essere accompagnata dai documenti che attestano l'estinzione parziale del finanziamento.

L'importo rimborsato è riconosciuto al Contraente mediante bonifico bancario.

Le Imprese riducono proporzionalmente le prestazioni dovute nella misura corrispondente alla quota estinta del finanziamento, e pertanto, in caso di sinistro, la liquidazione della prestazione ovvero degli indennizzi saranno quelli risultanti dal piano di ammortamento del Debito residuo esistente alla data del sinistro, come modificato a seguito della avvenuta estinzione anticipata parziale del finanziamento.

NC.14 - Trasferimento del finanziamento

Nel caso di trasferimento del finanziamento ad altro istituto di credito a seguito di surroga da parte del Contraente, il contratto cessa a decorrere dalle ore 24 della data di trasferimento del finanziamento.

Il Contraente deve sempre inviare una comunicazione alle Imprese (con le consuete modalità indicate all'articolo NC.11 - Comunicazioni) informandole del trasferimento avvenuto e fornire la relativa documentazione comprovante il trasferimento stesso.

In tal caso, le Imprese rimborsano al Contraente la quota parte di premio pagato e non goduto (al netto delle imposte), relativo al periodo residuo rispetto alla scadenza originaria.

La scadenza originaria è calcolata - a partire dalla data in cui le Imprese hanno avuto conoscenza dell'avvenuto trasferimento - in funzione degli anni e frazioni di anno mancanti alla scadenza della copertura, determinati assumendo convenzionalmente come base di calcolo l'anno commerciale.

La richiesta di rimborso deve essere accompagnata dai documenti che attestano il trasferimento del finanziamento ed il residuo.

Il Contraente può, in alternativa al trasferimento del contratto, richiedere espressamente di mantenere inalterato ed operativo il contratto fino alla data di scadenza originaria del finanziamento.

In Allegato alle presenti Condizioni di Assicurazione è possibile consultare la formula riferita ai casi descritti e i relativi esempi numerici.

QUALI SONO LE NORMATIVE APPLICATE AL CONTRATTO

NC.15 - Diritto proprio dei Beneficiari e Referente terzo

Relativamente alla componente DANNI il Beneficiario coincide sempre con l'Assicurato.

Relativamente alla componente VITA si rimanda all'articolo **TC. 5 - Diritto proprio dei Beneficiari e Referente terzo.**

NC.16 - Prescrizione

Nel caso di Decesso dell'Assicurato, se l'Impresa non riesce a liquidare agli aventi diritto la prestazione l'importo dovuto essa mantiene l'importo a disposizione fino al momento in cui gli aventi diritto non provvedano a comunicare per iscritto le nuove coordinate bancarie necessarie per l'accredito.

Tale importo in ogni caso non subisce alcuna rivalutazione nel periodo di giacenza presso l'Impresa.

Trascorso tale periodo, nel caso in cui non sia stata effettuata alcuna richiesta di liquidazione, l'Impresa è obbligata a versare la prestazione in un apposito Fondo di cui all'Art.1, comma 343 della Legge n.266/2005 e successive modifiche e integrazioni.

Per la componente VITA, in ogni caso, i diritti del Contraente o degli aventi diritto che derivano da questo contratto si estinguono per **prescrizione se non vengono esercitati 10 anni** dal giorno in cui si è verificato l'evento.

Per la componente DANNI, i diritti del Contraente si estinguono per **prescrizione se non vengono esercitati entro 2 anni** dal giorno in cui si è verificato il fatto dannoso.

La prescrizione del contratto di assicurazione è prevista dall'articolo 2952 del Codice Civile.

NC.17 - Assicurazioni presso diverse Imprese di Assicurazione

Le Imprese non danno rilevanza ad altre assicurazioni contratte separatamente, dal Contraente, presso diversi assicuratori, e pertanto quest'ultimo è liberato dall'obbligo di comunicazione verso le Imprese di cui all'art. 1910 del Codice Civile.

NC.18 - Modifiche del contratto

Le eventuali modifiche dell'assicurazione devono essere provate per iscritto.

NC.19 - Rinuncia al diritto di surrogazione

Relativamente a Sara Assicurazioni, l'Impresa rinuncia, a favore del Contraente, al diritto di surrogazione di cui all'art. 1916 del Codice Civile verso i terzi responsabili dell'infortunio.

NC.20 - Oneri fiscali

Gli oneri fiscali relativi al contratto sono a carico del Contraente.

NC.21 - Foro competente

Per le controversie relative al contratto il Foro competente è quello del luogo di residenza o domicilio (situato in Italia) degli aventi diritto.

NC. 22 - Mediazione Obbligatoria

Se tra le Imprese e il Contraente nasce una controversia che non può essere risolta in modo amichevole, prima di agire in giudizio, è obbligatorio tentare prima una Mediazione. Tale obbligo è previsto dall'articolo 5 del D.Lgs n. 28 del 4 marzo 2010 e successive modifiche. La mediazione si svolge davanti all'Organismo di Mediazione, scelto dalla parte che avvia la procedura (Sara Assicurazioni, Sara Vita o il Contraente/Assicurato), tra quelli iscritti nel Registro del Ministero della Giustizia e presenti nel luogo del Giudice territorialmente competente. Per trovare un Organismo di Mediazione è possibile consultare l'Albo Mediatori Civili, disponibile sul sito www.giustizia.it. Se il contratto è stipulato da un consumatore, come previsto dall'articolo 33 del Codice del Consumo, la mediazione si tiene presso uno degli Organismi di Mediazione presente nel luogo dove il Contraente ha la residenza o il domicilio. L'Organismo di Mediazione scelto può prevedere la possibilità di svolgere la mediazione in modalità on line. In questo caso la mediazione è valida anche se la modalità on line è stata scelta da una sola delle parti. Alla mediazione si applica il Regolamento di Mediazione, approvato dal Ministero della Giustizia. Tutte le informazioni sulle sedi, il regolamento, la modulistica e la tabelle delle indennità e dei relativi criteri di calcolo sono disponibili all'indirizzo internet dell'Organismo prescelto. Chi richiede la Mediazione (Sara Assicurazioni, Sara Vita o il Contraente) deve indicare nell'istanza di mediazione i dati identificativi dell'oggetto della controversia, come il numero del contratto o quello del sinistro.

NC.23 - Legge applicabile al contratto

Al contratto si applica la legge italiana. Le Parti possono concordare l'applicazione di una legislazione diversa. In questo caso, l'Impresa propone quale applicare. Tuttavia, prevalgono sempre le norme imperative di diritto italiano.

COMPONENTE DANNI

DP - COPERTURA ASSICURATIVA PER LAVORATORE DIPENDENTE PRIVATO

CHE COSA SI PUÒ ASSICURARE

DP.1 - Che cosa si assicura

Sara Assicurazioni indennizza:

- **Invalidità Totale e Permanente da Infortunio o Malattia** - la garanzia copre la perdita totale, definitiva e irrimediabile da parte dell'Assicurato della capacità di attendere a un qualsiasi lavoro proficuo, indipendentemente dalla normale attività lavorativa svolta, in conseguenza di Infortunio o Malattia purché indipendenti dalla propria volontà ed oggettivamente accertabili, come normato al successivo DP.2
- **Perdita d'Impiego Involontaria** - la garanzia copre il licenziamento per **giustificato motivo oggettivo** dell'Assicurato, che genera la cessazione del contratto di lavoro e lo stato di Disoccupazione.

In nessun caso, gli Indennizzi previsti dalle due garanzie sopra indicate possono cumularsi, in caso di Sinistro, tra di loro in riferimento allo stesso periodo temporale. Pertanto:

- a) il Debito Residuo e ciascuna Rata del finanziamento sono indennizzabili una volta soltanto
- b) dal calcolo del Debito Residuo vengono sempre detratte eventuali Rate già indennizzate in riferimento alla garanzia Perdita d'Impiego Involontaria.

Nel caso in cui non accada alcun evento assicurato in corso di contratto, alla data di scadenza non è prevista alcuna prestazione: il contratto si intende estinto e il premio unico resta acquisito dall'Impresa.

CONTRO QUALI DANNI CI SI PUÒ ASSICURARE

DP.2 - Invalidità Totale e Permanente da Infortunio o Malattia

Se l'infortunio o la malattia causa un'invalidità totale e permanente, Sara Assicurazioni paga il Debito Residuo del finanziamento esistente alla data del Sinistro, **al netto di eventuali rate insolute e di eventuali interessi moratori dovuti sulle stesse.**

Il calcolo del Debito Residuo avviene sulla base del piano di ammortamento originario del finanziamento oppure, in caso di estinzione parziale del finanziamento con avvenuto rimborso del premio, sulla base del piano di ammortamento vigente alla data del Sinistro.

Sara Assicurazioni paga l'indennizzo se il grado percentuale di invalidità totale e permanente dell'Assicurato **è pari o superiore al 60%** (in caso di Infortunio, secondo quanto previsto dall'Allegato 1 "Tabella delle valutazioni del grado percentuale di invalidità permanente - INDUSTRIA" del D.P.R. 30.6.1965 n° 1124), e così come accertato dall'Ente ufficiale preposto all'accertamento dell'invalidità (INAIL, INPS, ASL, ecc.).

Per l'Invalidità Totale e Permanente da Infortunio o Malattia, la garanzia è operativa dopo 30 giorni dalla data di effetto dell'assicurazione (periodo di carenza).

DP.3 - Perdita d'Impiego Involontaria

Se l'Assicurato viene licenziato per **giustificato motivo oggettivo**, che causa la cessazione del contratto di lavoro e lo stato di Disoccupazione, Sara Assicurazioni paga una **Rata del finanziamento, comprensiva di capitale e interessi, per ciascun periodo di 30 giorni consecutivi di durata dello stato di Disoccupazione, fatto salvo un Periodo di Franchigia Assoluta di 30 giorni dalla data del Sinistro che non dà diritto ad alcun indennizzo.**

Pertanto, in caso di Sinistro:

- il primo Indennizzo, pari ad una Rata, è corrisposto decorsi almeno 60 giorni consecutivi di Disoccupazione
- i successivi Indennizzi, pari ad una Rata ciascuno, saranno corrisposti al termine di ciascun eventuale ulteriore periodo di 30 giorni consecutivi di Disoccupazione.

Ciò significa che se l'Assicurato viene licenziato e resta disoccupato per un periodo inferiore a 60 giorni non ha diritto ad alcun indennizzo.

Se l'Assicurato resta invece disoccupato per almeno 60 giorni:

- ha diritto ad un primo indennizzo, pari ad una Rata
- ha diritto ad un ulteriore indennizzo, pari ad una Rata, se resta disoccupato per ulteriori 30 giorni, successivamente al pagamento della prima rata. E così via sino a quando cessa lo stato di disoccupazione o viene raggiunto il massimale. L'indennizzo di una o più Rate è sempre da intendersi posticipato al periodo di indennizzo a cui si riferisce.

Se l'Assicurato che sta ricevendo da Sara Assicurazioni il pagamento dell'Indennizzo per Perdita d'Impiego Involontaria inizia un'attività lavorativa in qualità di Lavoratore Dipendente Privato con un contratto a tempo

determinato di durata non superiore a tre mesi, deve informare tempestivamente per iscritto Sara Assicurazioni. In questo caso il pagamento dell'Indennizzo viene sospeso per la durata del contratto di lavoro e riprenderà al termine di questo, come continuazione del Sinistro iniziale, se persiste la Disoccupazione. Si precisa che per ogni Sinistro tale sospensione non può superare i 3 mesi.

Sara Assicurazioni non paga oltre la somma di 1.500 euro per ogni Rata, restando inteso che, in ogni caso, l'importo della Rata indennizzabile e, conseguentemente, della copertura assicurativa, è pari all'importo della Rata del finanziamento.

Il contratto opera fino a un massimo di 12 Rate indennizzate per ciascun Sinistro e fino a un massimo di 36 Rate indennizzate in totale nell'arco dell'intera durata del contratto in caso di più Sinistri.

Nel corso della durata del contratto si possono denunciare più Sinistri per Perdita d'Impiego Involontaria.

Tuttavia, dopo la liquidazione definitiva di un Sinistro, Sara Assicurazioni paga i Sinistri successivi **soltanto se è trascorso un Periodo di Riqualificazione pari a 90 giorni consecutivi**.

Il Periodo di Riqualificazione decorre dal termine del Sinistro precedente (inteso come ultimo giorno di Disoccupazione).

Esempio di applicazione del Periodo di Riqualificazione

L'Assicurato viene licenziato in data 10/06/2026, denuncia il sinistro e resta disoccupato per 6 mesi, durante i quali percepisce gli indennizzi dovuti.

In data 10/01/2027 trova un nuovo lavoro e viene riassunto, ma in data 10/03/2027 viene licenziato.

Sara Assicurazioni non paga il secondo sinistro in quanto non sono trascorsi più di 90 giorni dalla cessazione del precedente stato di Disoccupazione.

Sara Assicurazione opera per i periodi di Disoccupazione che persistono nel corso della durata della copertura assicurativa.

Se lo stato di Disoccupazione persiste dopo la scadenza o la anticipata cessazione, per qualsiasi causa, dell'assicurazione, Sara Assicurazioni non è tenuta ad alcuna prestazione.

La garanzia è operativa dopo 60 giorni dalla data di effetto dell'assicurazione (periodo di carenza).

COME E CON QUALI CONDIZIONI OPERATIVE CI SI PUÒ ASSICURARE

DP.4 - Rischi esclusi: Invalidità Totale e Permanente da Infortunio o Malattia

Sono esclusi dall'assicurazione:

- a) infortuni che si sono già verificati prima della data di decorrenza dell'assicurazione, stati di invalidità o inabilità pre-esistenti alla data di decorrenza dell'assicurazione sia da malattia che da infortunio
- b) malattie che sono già state diagnosticate prima della data di decorrenza dell'assicurazione. Costituisce eccezione al presente disposto quanto previsto in materia di "diritto all'oblio oncologico" dalla L. 7 dicembre 2023 n° 193 ed eventuali successive modifiche e/o integrazioni
- c) atti di autolesionismo dell'Assicurato, incluso il tentato suicidio
- d) pratica di qualunque sport esercitato professionalmente o a livello agonistico (gare ed allenamenti compresi)
- e) uso di veicoli o natanti a motore per gare o competizioni sportive (e relative prove)
- f) pratica da parte dell'Assicurato dei seguenti sport estremi o attività sportive (e relative prove) esposte a particolari rischi: sport da combattimento, pugilato, rugby o football americano, scuba diving, paracadutismo, volo nelle sue varie forme e sport aerei in genere, volo su prototipi, salti con paracadute non omologato, volo su deltaplano, parapendio, automobilismo, motociclismo e corse nautiche alla guida o come passeggero, alpinismo, scalata di roccia o ghiaccio, atletica pesante, speleologia, salto con gli sci, bob, idrosci, sci acrobatico, sci estremo, snowboard acrobatico, snowboard estremo, kite-surfing
- g) abuso di alcool, farmaci o sostanze stupefacenti
- h) esposizione deliberata da parte dell'Assicurato a situazioni di pericolo (tranne che nel tentativo di salvare vite umane)
- i) partecipazione attiva dell'Assicurato a delitti dolosi (compiuti o tentati)
- j) effetti diretti o indiretti dell'esplosione, del rilascio di calore o della radiazione dalla trasmutazione del nucleo dell'atomo
- k) guerra (dichiarata o non dichiarata), guerra civile, insurrezioni, ostilità, ribellioni, rivoluzioni e tumulti popolari
- l) atti di terrorismo ovunque verificatisi a cui l'Assicurato ha preso parte attiva
- m) conseguenze di atti di natura terroristica commessi attraverso o con l'utilizzo diretto od indiretto di qualsiasi materiale radioattivo, chimico, batteriologico o virale
- n) invalidità totale e permanente da immunodeficienza acquisita (HIV) ovvero altre patologie ad essa collegate.

Sara Assicurazioni non è comunque obbligata a prestare copertura, ad indennizzare sinistri o a fornire qualsiasi altro tipo di prestazione in base al contratto, se ciò la espone al rischio di sanzioni, divieti o restrizioni che possono derivare da:

- risoluzioni delle Nazioni Unite
- sanzioni economiche e commerciali
- leggi o disposizioni dell'Unione Europea, Regno Unito o Stati Uniti d'America.

DP.5 - Rischi esclusi: Perdita d'Impiego Involontaria

Sono esclusi dal contratto i seguenti casi:

- a) l'Assicurato ha risolto il rapporto di lavoro per sua volontà, anche nel caso di dimissioni concordate e/o incentivate dal datore di lavoro (inclusi i casi di incentivo all'esodo da parte del datore di lavoro, conciliazione a seguito di impugnazione del licenziamento per giusta causa o giustificato motivo soggettivo e/o oggettivo)
- b) la perdita del posto di lavoro è conseguenza di pensionamento o prepensionamento
- c) alla data di decorrenza dell'assicurazione, l'Assicurato era a conoscenza della prossima Perdita d'Impiego Involontaria, o comunque gli erano note circostanze che oggettivamente facevano prevedere che tale evento si sarebbe verificato
- d) la perdita del posto di lavoro è conseguenza della naturale scadenza di un termine apposto al contratto di lavoro
- e) l'Assicurato, al momento dell'evento, era in periodo di prova o la perdita del posto di lavoro è conseguenza del mancato superamento del periodo di prova
- f) il contratto di lavoro non è regolato dalla legge italiana
- g) l'Assicurato svolge la propria attività lavorativa all'estero, a meno che ciò non avvenga nell'ambito di un contratto di lavoro regolato dalla legge italiana
- h) licenziamento tra congiunti, ascendenti, discendenti e collaterali
- i) l'Assicurato è assunto con un contratto di lavoro rientrante in una delle seguenti categorie: contratto di collaborazione, di lavoro accessorio, di apprendistato, di somministrazione, di lavoro intermittente/stagionale, di lavoro domestico, stipulato all'estero (se non regolato dalla legge italiana)
- j) l'Assicurato è messo in cassa integrazione guadagni ordinaria o edilizia (anche in deroga), ferma restando la copertura della messa in Cassa Integrazione Guadagni Straordinaria
- k) licenziamenti per giusta causa, giustificato motivo soggettivo, motivi disciplinari
- l) l'Assicurato perde il posto di lavoro a seguito di un licenziamento, anche se qualificato come per giustificato motivo oggettivo, quando tale cessazione è, direttamente o indirettamente, riconducibile a procedimenti penali, indagini o provvedimenti disciplinari a suo carico, oppure a comportamenti dolosi, fraudolenti, illeciti o gravemente inadempienti dallo stesso posti in essere.

Sara Assicurazioni non è comunque obbligata a prestare copertura, ad indennizzare sinistri o a fornire qualsiasi altro tipo di prestazione in base al contratto, se ciò la espone al rischio di sanzioni, divieti o restrizioni che possono derivare da:

- risoluzioni delle Nazioni Unite
- sanzioni economiche e commerciali
- leggi o disposizioni dell'Unione Europea, Regno Unito o Stati Uniti d'America.

Tabella riassuntiva di limiti, franchigie e scoperti:

Garanzia	Scoperto	Minimo scoperto/Franchigia	Limite di indennizzo (*)
Invalidità Totale e Permanente da Infortunio o Malattia	==	Invalidità Permanente inferiore al 60%	90.000 euro
Perdita d'Impiego Involontaria	==	30 giorni di Franchigia Assoluta + 30 giorni consecutivi di Disoccupazione	1.500 euro per ogni Rata, fino a un massimo di 12 Rate per Sinistro e di 36 Rate in totale nell'arco dell'intera durata del contratto

(*) I limiti indicati in tabella rappresentano i massimali della garanzia.

L'indennizzo è in ogni caso commisurato all'importo del Debito Residuo, come risultante dal piano di ammortamento, ovvero all'importo della Rata del finanziamento, nei limiti dei suddetti massimali.

CHE COSA SI PUÒ ASSICURARE

AC.1 - Che cosa si assicura

In caso di **Invalidità Totale e Permanente da Infortunio o Malattia** Sara Assicurazioni indennizza la perdita totale, definitiva e irrimediabile da parte dell'Assicurato della capacità di attendere a un qualsiasi lavoro proficuo, indipendentemente dalla normale attività lavorativa svolta, conseguenza di Infortunio o Malattia purché indipendenti dalla propria volontà ed oggettivamente accertabili.

In nessun caso, gli Indennizzi previsti dalla garanzia sopra indicata, in caso di Sinistro, possono cumularsi tra di loro in riferimento allo stesso periodo temporale. Pertanto:

- **il Debito Residuo e ciascuna Rata del finanziamento sono indennizzabili una volta soltanto**
- **dal calcolo del Debito Residuo vengono sempre detratte eventuali Rate già indennizzate in riferimento alla garanzia Invalidità Totale e Permanente da Infortunio o Malattia.**

Nel caso in cui non accada alcun evento assicurato in corso di contratto, alla data di scadenza non è prevista alcuna prestazione: il contratto si intende estinto e il premio unico resta acquisito dall'Impresa.

CONTRO QUALI DANNI CI SI PUÒ ASSICURARE

AC.2 - Invalidità Totale e Permanente da Infortunio o Malattia

Se l'infortunio o la malattia causa un'invalità permanente, Sara Assicurazioni paga il Debito Residuo del finanziamento esistente alla data del Sinistro, **al netto di eventuali rate insolute e di eventuali interessi moratori dovuti sulle stesse.**

Il calcolo del Debito Residuo avviene sulla base del piano di ammortamento originario del finanziamento oppure, in caso di estinzione parziale del finanziamento con avvenuto rimborso del premio, sulla base del piano di ammortamento vigente alla data del Sinistro.

Sara Assicurazioni paga l'indennizzo se il grado percentuale di invalidità permanente del Contraente/Assicurato è **pari o superiore al 60%** (in caso di Infortunio, secondo quanto previsto dall'Allegato 1 "Tabella delle valutazioni del grado percentuale di invalidità permanente - INDUSTRIA" del D.P.R. 30.6.1965 n° 1124), e così come accertato dall'Ente ufficiale preposto all'accertamento dell'invalità (INAIL, INPS, ASL, ecc.).

Per l'Invalidità Totale e Permanente da Malattia, la garanzia è operativa dopo 30 giorni dalla data di effetto dell'assicurazione (periodo di carenza).

COME E CON QUALI CONDIZIONI OPERATIVE CI SI PUÒ ASSICURARE

AC.3 - Rischi esclusi - Invalidità Totale e Permanente da Infortunio o Malattia

Sono esclusi dal contratto i seguenti casi:

- a) infortuni che si sono già verificati prima della data di decorrenza dell'assicurazione, stati di invalidità o di inabilità pre-esistenti alla data di decorrenza dell'assicurazione sia da malattia che da infortunio**
- b) malattie che sono già state diagnosticate prima della data di decorrenza dell'assicurazione. Costituisce eccezione al presente disposto quanto previsto in materia di "diritto all'oblio oncologico" dalla L. 7 dicembre 2023 n° 193 ed eventuali successive**
- c) atti di autolesionismo dell'Assicurato, incluso il tentato suicidio**
- d) pratica di qualunque sport esercitato professionalmente o a livello agonistico (gare ed allenamenti compresi);**
- e) uso di veicoli o natanti a motore per gare o competizioni sportive (e relative prove)**
- f) pratica da parte del Contraente/Assicurato dei seguenti sport estremi o attività sportive (e relative prove) esposte a particolari rischi: sport da combattimento, pugilato, rugby o football americano, scuba diving, paracadutismo, volo nelle sue varie forme e sport aerei in genere, volo su prototipi, salti con paracadute non omologato, volo su deltaplano, parapendio, automobilismo, motociclismo e corse nautiche alla guida o come passeggero, alpinismo, scalata di roccia o ghiaccio, atletica pesante, speleologia, salto con gli sci, bob, idrosci, sci acrobatico, sci estremo, snowboard acrobatico, snowboard estremo, kite-surfing**
- g) abuso di alcool, farmaci o sostanze stupefacenti**
- h) esposizione deliberata da parte dell'Assicurato a situazioni di pericolo (tranne che nel tentativo di salvare vite umane)**
- i) partecipazione attiva dell'Assicurato a delitti dolosi (compiuti o tentati)**
- j) effetti diretti o indiretti dell'esplosione, del rilascio di calore o della radiazione dalla trasmutazione del nucleo dell'atomo**
- k) guerra (dichiarata o non dichiarata), guerra civile, insurrezioni, ostilità, ribellioni, rivoluzioni e tumulti popolari**
- l) atti di terrorismo ovunque verificatisi a cui il Contraente/Assicurato ha preso parte attiva**

- m)** conseguenze di atti di natura terroristica commessi attraverso o con l'utilizzo diretto od indiretto di qualsiasi materiale radioattivo, chimico, batteriologico o virale
- n)** invalidità totale e permanente da immunodeficienza acquisita (HIV) ovvero altre patologie ad essa collegate.

Sara Assicurazioni non è comunque obbligata a prestare copertura, ad indennizzare sinistri o a fornire qualsiasi altro tipo di prestazione in base al contratto, se ciò la espone al rischio di sanzioni, divieti o restrizioni che possono derivare da:

- risoluzioni delle Nazioni Unite
- sanzioni economiche e commerciali
- leggi o disposizioni dell'Unione Europea, Regno Unito o Stati Uniti d'America.

Tabella riassuntiva di limiti, franchigie e scoperti:

Garanzia	Scoperto	Minimo scoperto/Franchigia	Limite di indennizzo (*)
Invalidità Totale e Permanente da Infortunio o Malattia	==	Invalidità Permanente inferiore al 60%	90.000 euro

(*) I limiti indicati in tabella rappresentano i massimali della garanzia.

L'indennizzo è in ogni caso commisurato all'importo del Debito Residuo, come risultante dal piano di ammortamento, ovvero all'importo della Rata del finanziamento.

QUAL È LA PRESTAZIONE DEL CONTRATTO

TC.1 - Prestazione

Sara CPI garantisce una **prestazione in caso di morte dell'Assicurato**, indicata anche come **prestazione**, al fine di garantire la capacità di rimborsare il finanziamento, indipendentemente dallo stato lavorativo dell'Assicurato.

In caso di decesso dell'Assicurato prima della scadenza del contratto, viene, infatti, riconosciuta ai Beneficiari designati una **prestazione caso morte** determinata in base del **capitale assicurato iniziale** - comunque soggetto ad un massimale di euro 90.000 - indicato nella **Proposta** e nella **Lettera di conferma** pari all'importo del finanziamento.

L'importo del capitale assicurato liquidato ai Beneficiari è pari al Debito Residuo del finanziamento che risulta alla data dell'evento, al netto di eventuali rate insolute o di eventuali interessi moratori dovuti.

Il calcolo del Debito Residuo avviene sulla base del piano di ammortamento originario del finanziamento, ovvero - vigente alla data del decesso - in caso di estinzione parziale del finanziamento con avvenuto rimborso della quota parte di premio non goduto.

In caso di sopravvivenza dell'Assicurato alla data di scadenza del contratto non è prevista alcuna prestazione: il contratto si intende estinto e il premio unico resta acquisito dall'Impresa.

COME E CON QUALI CONDIZIONI OPERATIVE CI SI PUÒ ASSICURARE

TC.2 - Rischi esclusi

Il rischio di morte dell'Assicurato è coperto qualunque sia la causa e senza limiti territoriali.

Sono esclusi dal contratto i seguenti casi:

- a) suicidio dell'Assicurato nei primi 12 mesi di decorrenza della polizza assicurativa
- b) atti di autolesionismo dell'Assicurato
- c) pratica da parte dell'Assicurato di qualunque sport esercitato professionalmente o a livello agonistico (gare ed allenamenti compresi)
- d) uso di veicoli o natanti a motore per gare o competizioni sportive (e relative prove)
- e) pratica da parte dell'Assicurato dei seguenti sport estremi o attività sportive (e relative prove) esposte a particolari rischi: sport da combattimento, pugilato, rugby o football americano, scuba diving, paracadutismo, volo nelle sue varie forme e sport aerei in genere, volo su prototipi, salti con paracadute non omologato, volo su deltaplano, parapendio, automobilismo, motociclismo e corse nautiche alla guida o come passeggero, alpinismo, scalata di roccia o ghiaccio, atletica pesante, speleologia, salto con gli sci, bob, idrosci, sci acrobatico, sci estremo, snowboard acrobatico, snowboard estremo, kite-surfing
- f) partecipazione attiva dell'Assicurato a risse in cui egli stesso partecipi attivamente, con esclusione della finalità di legittima difesa, dell'assistenza alle persone in pericolo o dell'adempimento del dovere professionale
- g) rischi derivanti da viaggio aereo, salvo che l'Assicurato sia un passeggero che paga regolare tariffa di viaggio, oppure sia un membro dell'equipaggio, su un tragitto regolare gestito da una compagnia aerea autorizzata
- h) partecipazione attiva dell'Assicurato a delitti dolosi (compiuti o tentati)
- i) effetti diretti o indiretti dell'esplosione, del rilascio di calore o della radiazione dalla trasmutazione del nucleo dell'atomo
- j) guerra (dichiarata o non dichiarata), guerra civile, insurrezioni, ostilità, ribellioni, rivoluzioni e tumulti popolari
- k) atti di terrorismo ovunque verificatosi a cui l'Assicurato abbia preso parte attiva
- l) conseguenza di atti di natura terroristica commessi con l'utilizzo diretto o indiretto di qualsiasi materiale radioattivo, chimico, batteriologico o virale
- m) decesso dell'Assicurato a seguito di sindrome da immunodeficienza acquisita (HIV) ovvero altre patologie ad essa collegate.

In caso di morte causata da dolo del Contraente e Beneficiario: nessun pagamento.

Se la morte non deriva da dolo del Contraente e Beneficiario: viene corrisposto un importo pari alla quota parte del premio pagato e non goduto.

Assunzione del rischio

Definite le esclusioni di cui sopra, l'Impresa assume il contratto senza tener conto delle:

- condizioni di salute dell'Assicurato
- abitudini di vita dell'Assicurato
- attività professionali e sportive (sia amatoriali che professionali) dell'Assicurato.
- Non sono, inoltre, previsti **sovrappremi** e ulteriori **esclusioni** da applicare per motivi legati alle attività professionali e sportive (sia amatoriali che professionali).

COME IL CONTRAENTE COMUNICA CON LE IMPRESE

TC.3 - Comunicazioni di Sara Vita al Contraente

L'Impresa informa il Contraente:

- su ogni variazione delle informazioni contenute nelle presenti Condizioni di Assicurazione
- in riferimento alle modifiche nella **normativa che si verificano nel corso della durata del contratto.**

Sia nell'Area Personale che nella app SaraConMe, il Contraente trova tutti i documenti e le comunicazioni che Sara Vita deve inviare per seguire gli obblighi informativi del contratto.

L'impresa risponde a eventuali richieste scritte del Contraente riguardo al contratto entro 20 giorni dalla ricezione delle stesse.

Per una maggior efficienza, si raccomanda il Contraente di inviare le richieste all'Intermediario con cui si intrattiene il rapporto. In ogni caso, le modalità di comunicazione dell'Impresa sono:

- invio di e-mail all'indirizzo fornito dal Contraente
- invio per posta ordinaria all'indirizzo fornito dal Contraente
- pubblicazione nella Home Insurance - Area Personale - del Contraente.

Il Contraente decide tra queste modalità di comunicazione al momento della sottoscrizione del contratto. Egli può anche modificare la sua scelta nel corso del contratto.

Sara Vita rilascia al Contraente:

- **successivamente alla prima ricorrenza del contratto la dichiarazione del premio pagato**
- **annualmente, entro il 28 febbraio, una comunicazione specifica che contiene, tra le altre, l'indicazione del capitale assicurato.**

QUALI SONO GLI OBBLIGHI DELL'IMPRESA

TC.4 - Obblighi dell'Impresa

Gli obblighi delle Imprese risultano:

- dalle presenti Condizioni di Assicurazione
- dalla Proposta
- dalla Lettera di conferma.

BENEFICIARI

TC.5 - Diritto proprio dei Beneficiari e Referente terzo

Il Contraente designa uno o più Beneficiari.

A seguito di questa scelta, i Beneficiari ottengono un diritto proprio sulla prestazione.

La prestazione, di cui i Beneficiari diventano titolari, non rientra nell'asse ereditario del Contraente/Assicurato.

In ogni caso il Contraente può, in qualsiasi momento in corso di contratto, **revocare o modificare la designazione** fatta a favore dei Beneficiari. La designazione **non può essere revocata o modificata** nei seguenti casi:

- dopo che il Contraente e i Beneficiari abbiano dichiarato per iscritto all'Impresa, rispettivamente, la rinuncia al potere di revoca e l'accettazione del beneficio
- dopo che si è verificato l'evento previsto, i Beneficiari abbiano comunicato per iscritto all'Impresa di volersi avvalere del beneficio.

La designazione dei Beneficiari, così come le eventuali revoche o modifiche debbono essere comunicate per iscritto all'Impresa - con le consuete modalità di comunicazione previste all'articolo NC.11 Comunicazioni - o contenute in un valido testamento.

Referente terzo

Il Contraente può, se ha necessità di riservatezza, far inserire nella Proposta il nome - con i dati di identificazione necessari - del referente terzo. L'Impresa deve far riferimento a questa figura per le varie comunicazioni che interessano il contratto. Di conseguenza ai Beneficiari designati non viene inviata alcuna comunicazione prima dell'evento, ad eccezione di quella relativa al decesso dell'Assicurato.

Relativamente alla componente **DANNI** la figura del Beneficiario non è prevista, essendo l'indennizzo delle garanzie riconosciuto all'Assicurato.

SXD - SARA ASSICURAZIONI: COMPONENTE DANNI - COSA FARE IN CASO DI SINISTRO

La denuncia di sinistro, oltre che nelle modalità previste dalle condizioni contrattuali, può essere inviata accedendo all'Area Riservata presente sul sito internet www.sara.it utilizzando le credenziali di accesso ricevute al momento della sottoscrizione.

SXD.1 - Titolarità dei diritti nascenti dalla Polizza

Il contratto è stipulato per conto proprio e di chi spetta.

Solo il Contraente e Sara Assicurazioni possono far valere i diritti previsti dal contratto.

In caso di sinistro solo il Contraente può compiere tutti gli atti necessari all'accertamento e alla liquidazione del danno.

I comportamenti da lui adottati per accertare e liquidare i danni sono vincolanti anche per l'Assicurato, se diverso dal Contraente, **al quale è preclusa la possibilità di impugnazione.**

L'indennizzo liquidato può essere pagato solo ai titolari dell'interesse assicurato o con il loro consenso.

SXD.2 - Criteri per il pagamento dell'indennizzo - Invalidità Totale e Permanente

Sara Assicurazioni paga l'indennizzo per le conseguenze dirette, esclusive ed oggettivamente constatabili dell'infortunio o della malattia.

Se a causa dell'infortunio l'Assicurato subisce la perdita anatomica o la riduzione funzionale di un organo o arto già minorati, Sara Assicurazioni paga l'indennizzo tenendo conto della condizione fisica precedente.

L'indennizzo è quindi ridotto in base al grado di invalidità che l'Assicurato aveva già prima dell'infortunio.

Se l'Assicurato muore per cause diverse dall'infortunio denunciato o della malattia denunciata:

- dopo che Sara Assicurazioni ha verificato che l'infortunio o la malattia ha causato dei danni fisici permanenti
- in ogni caso, prima di indennizzare l'Assicurato

Sara Assicurazioni paga l'indennizzo ai suoi eredi. Il pagamento varia in base a quando è avvenuto il decesso:

- a) Morte dopo l'accertamento: se Sara Assicurazioni ha già accertato il grado di invalidità permanente, ma non ha ancora liquidato l'indennizzo, paga agli eredi l'importo che avrebbe pagato all'Assicurato
- b) Morte prima dell'accertamento: se Sara Assicurazioni non ha ancora accertato il grado di invalidità totale permanente, paga l'indennizzo agli eredi in base alla documentazione medica disponibile, se la stessa è sufficiente ad attestare il diritto all'indennizzo.

Per ottenere l'indennizzo, gli eredi devono fornire i seguenti documenti:

- copia conforme della cartella clinica completa in caso di ricovero dell'Assicurato
- documentazione medica che certifica l'invalidità permanente in assenza di ricovero
- documentazione che certifica le cause della morte dell'Assicurato
- testamento, relazione notarile, certificati anagrafici per identificare gli eredi e la quota di indennizzo che spetta a ciascuno.

Sara Assicurazioni comunica agli eredi l'esito della valutazione del sinistro entro 90 giorni dal ricevimento della documentazione completa.

SXD.3 - Accertamento del grado di Invalidità Totale e Permanente da Malattia

Sara Assicurazioni paga le conseguenze dirette della malattia denunciata.

Se, al momento in cui è diagnosticata la malattia oggetto del sinistro, l'Assicurato ha altre patologie, Sara Assicurazioni non paga per l'eventuale aggravamento causato da condizioni già esistenti.

Le invalidità permanenti da malattia già accertate non sono soggette a nuova valutazione, né in caso di aggravamento, né in caso di insorgenza di nuove malattie.

Se l'Assicurato, già invalido per una malattia precedente, viene colpito da un'altra malattia, la nuova invalidità viene valutata a parte. Non si tiene conto di un eventuale peggioramento legato alla condizione preesistente.

A maggior chiarimento si intendono per:

- Malattie coesistenti: le patologie o invalidità che riguardano parti del corpo/organo diverse da quella colpita dalla malattia denunciata
- Malattie concorrenti: le patologie o invalidità che peggiorano la malattia denunciata perché colpiscono la stessa parte del corpo/organo.

Il grado di invalidità totale e permanente è accertato dopo un anno dalla data di denuncia della malattia e comunque entro due anni.

In ogni caso, la valutazione tiene conto della riduzione della capacità lavorativa generica dell'Assicurato, indipendentemente dalla sua professione specifica.

SXD.4 - Denuncia del sinistro e obblighi dell'Assicurato

- A) In caso di sinistro di Invalidità Totale Permanente da infortunio, l'Assicurato o i suoi aventi diritto devono inviare comunicazione scritta all'Agenzia che gestisce il contratto oppure a Sara Assicurazioni.

La denuncia di sinistro deve essere inviata entro tre giorni da quando è possibile, come indicato all'art.1913 del Codice Civile. Essa deve riportare:

- luogo, giorno e ora del sinistro
- descrizione dettagliata del sinistro
- certificato del medico.

Il decorso delle lesioni deve essere documentato da ulteriori certificati medici.

L'Assicurato o i beneficiari in caso di decesso, devono consentire sempre a Sara Assicurazioni di eseguire le indagini, le valutazioni e gli accertamenti necessari, da effettuarsi nel territorio italiano. Se richiesto da Sara Assicurazioni, in caso di ricovero deve essere fornita copia conforme all'originale della cartella clinica completa. Il mancato rispetto degli obblighi di denuncia del sinistro può causare una perdita, totale o parziale, del diritto all'indennizzo, in base all'art. 1915 del Codice Civile.

B) In caso di sinistro di Invalidità Totale e Permanente da Malattia, il Contraente, l'Assicurato o altro soggetto per loro conto, devono inviare comunicazione scritta all'Agenzia che gestisce il contratto oppure a Sara Assicurazioni.

L'Assicurato deve:

- inviare la certificazione medica che attesta la malattia, le copie delle cartelle cliniche e ogni altro certificato o documento utile per valutare l'invalidità permanente
 - sottoporsi agli accertamenti e controlli medici richiesti da Sara Assicurazioni
 - fornire ogni altra informazione clinica, liberando dal segreto professionale i medici che lo hanno in cura.
- Le spese di cura e quelle relative ai certificati medici sono a carico dell'Assicurato.

In caso di sinistro di Invalidità Totale e Permanente da Infortunio o Malattia, il Contraente/Assicurato deve allegare alla denuncia di sinistro, in copia:

1. documento di identità dell'Assicurato (carta identità, passaporto, patente) in corso di validità
2. piano di ammortamento originario del finanziamento
3. relazione Medico-Legale, attestante l'Invalidità e il relativo grado (rilasciata dagli enti preposti)
4. solo in caso di invalidità da infortunio/incidente stradale, il Verbale rilasciato dalle Autorità, se intervenute (polizia, carabinieri, ecc.), attestante le dinamiche dell'incidente (specificare per iscritto con autodichiarazione se le autorità non sono intervenute, con la motivazione), con allegato l'esito degli eventuali esami tossicologici richiesti dalle autorità; in mancanza, altra documentazione attestante le dinamiche dell'evento occorso, al fine di chiarire le circostanze di accadimento del sinistro.

Sara Assicurazioni, qualora necessario e rilevante per l'accertamento del diritto alla liquidazione dell'Indennizzo, può richiedere ulteriore documentazione (anche medica) relativa al Sinistro.

In caso di Sinistro occorso fuori dai confini dell'Italia, la relativa documentazione sanitaria dovrà essere certificata da un medico che esercita la professione in Italia.

SXD.5 - Criteri per il pagamento in caso di sinistro di Perdita d'Impiego Involontaria

L'Assicurato deve allegare alla denuncia di sinistro, in copia:

1. documento di identità dell'Assicurato (carta identità, passaporto, patente) in corso di validità
2. piano di ammortamento originario del finanziamento
3. scheda professionale, datata recentemente, rilasciata dal Centro per l'Impiego, contenente le seguenti informazioni:
 - data di inizio e fine di tutti i lavori svolti
 - tipologia di contratto e numero di ore lavorative settimanali
3. copia del contratto di lavoro
4. copia delle 2 ultime buste paga
5. lettera di licenziamento inviata dal datore di lavoro all'Assicurato. Questa lettera deve essere datata, firmata e timbrata dal datore di lavoro e deve contenere la causa del licenziamento
6. solo in caso di messa in Cassa Integrazione Guadagni Straordinaria (CIGS), la prima lettera di messa in CIGS inviata dal datore di lavoro all'Assicurato, che deve chiaramente indicare:
 - nome e cognome dell'Assicurato
 - effettiva tipologia di "Cassa Integrazione"
 - data di inizio della CIGS e relativa durata
 - copia del Prospetto INPS o copia del Foglio Presenze (Libro Unico del Lavoro), relativo all'effettivo periodo di CIGS goduta.

Se lo stato di Disoccupazione si protrae per ulteriori 30 giorni consecutivi, e così per ogni successivo periodo indennizzabile di Disoccupazione, l'Assicurato deve inoltre inviare a Sara Assicurazioni la scheda professionale aggiornata rilasciata dal Centro per l'Impiego di cui sopra oppure, in alternativa, lo status occupazionale rilasciato dal Centro per l'Impiego a conferma del perdurare dello stato di disoccupazione.

SXD.6 - Individuazione della data del sinistro

Ai fini dell'accertamento del diritto all'Indennizzo, la data del sinistro, per ciascuna garanzia, è individuata come segue:

- **Invalidità Totale e Permanente da infortunio:** la data del sinistro coincide con la data di accadimento dell'infortunio, purché avvenuto in vigenza di polizza. L'Invalidità Totale e Permanente è indennizzabile a condizione che sia riconosciuta dalle autorità competenti entro 12 mesi dalla data dell'infortunio, come risultante dalla data di decorrenza

dell'invalidità indicata nel verbale di accertamento.

- **Invalidità Totale e Permanente da malattia:** la data del sinistro coincide con la data del riconoscimento dell'Invalidità Totale e Permanente, come risultante dal verbale di accertamento di prima istanza rilasciato dall'Azienda Sanitaria Locale o da altra autorità competente, purché tale riconoscimento avvenga in vigenza di polizza.
- **Perdita d'Impiego Involontaria:** la data di effetto del licenziamento o il primo giorno di messa in CIGS.

SXD.7 - Controversie - Arbitrato irrituale

In caso di disaccordo tra l'Assicurato e Sara Assicurazioni in merito:

- alla valutazione del grado di invalidità permanente
- all'applicazione dei criteri di indennizzabilità previsti all'articolo SXD.2 di questa sezione

la controversia può essere sottoposta a un Collegio Medico.

La sede del Collegio Medico è nel comune dell'Istituto di Medicina Legale più vicino al luogo di residenza dell'Assicurato. Esso è composto da tre medici: un medico nominato dal Contraente/Assicurato, un medico nominato da Sara Assicurazioni e un terzo medico scelto di comune accordo dalle parti. Se le parti non raggiungono un accordo sulla nomina del terzo medico, la nomina è effettuata dal Presidente del Consiglio dell'Ordine dei Medici competente per territorio.

Ciascuna parte sostiene i costi del proprio medico e partecipa al pagamento delle spese del terzo medico.

Il Collegio Medico può:

- rinviare l'accertamento definitivo dell'invalidità permanente a una data successiva, se lo ritiene opportuno, e concedere nel frattempo un indennizzo provvisorio
- emettere una decisione definitiva sull'indennizzo.

Le decisioni del Collegio Medico vengono prese a maggioranza di voti e sono vincolanti per le parti. Le parti non possono fare ricorso, eccetto nei casi di violenza, dolo, errore o violazione di patti contrattuali.

I risultati delle operazioni del Collegio Medico sono raccolti in un verbale redatto in doppio esemplare, uno per ciascuna parte. **Le decisioni del Collegio Medico sono vincolanti anche se uno dei medici rifiuta di firmare il verbale;** il rifiuto deve essere attestato dagli altri medici nel verbale definitivo.

SXD.8 - Tempi di liquidazione dell'indennizzo

Il pagamento dell'indennizzo è effettuato a seguito di:

- verifica dell'operatività della garanzia prevista dal contratto
- valutazione del danno subito dall'Assicurato
- ricezione della documentazione necessaria per la gestione del sinistro.

Sara Assicurazioni paga l'indennizzo entro trenta giorni dall'accordo raggiunto.

SXD.9 - Gestione dei sinistri

La gestione dei sinistri è affidata a:

Centro LIQUIDATIVO INFORTUNI - Sara Assicurazioni

Piazza Aldo Moro 37, 70122 Bari - Tel. 800.095.095 - e-mail cl.infortuni@sara.it.

SXV.1 Pagamenti dell'Impresa

Nel caso in cui si verifichi il decesso dell'Assicurato, gli aventi diritto - i Beneficiari designati - devono **inviare all'Impresa, o consegnare all'Intermediario cui è assegnato il contratto**, una richiesta di liquidazione che include tutti i documenti necessari a:

- verificare l'effettiva esistenza dell'obbligo di pagamento
- individuare in modo giusto gli aventi diritto.

Solo a seguito del ricevimento della richiesta di liquidazione e della completezza della documentazione l'Impresa procede al pagamento.

I documenti che in particolare vengono richiesti sono:

- piano di ammortamento originario del finanziamento
- certificato di nascita, ovvero una copia di un documento valido, del Contraente/Assicurato. Può essere consegnato al momento della sottoscrizione della Proposta
- copia di un documento valido, il codice fiscale e l'indirizzo degli aventi diritto
- se tra gli aventi diritto risultano minori o incapaci, è possibile riscuotere la prestazione grazie a un decreto del giudice tutelare
- richiesta sottoscritta dalla persona avente diritto, nella quale è necessario indicare, per fare il bonifico, il codice IBAN e l'intestatario del conto corrente
- copia autentica del testamento o atto notorio oppure una dichiarazione sostitutiva dell'atto di notorietà, che dimostra la mancanza
- scheda antiriciclaggio. È possibile richiedere il modulo all'Intermediario
- certificato di morte dell'Assicurato
- relazione medica che spiega le cause del decesso. Deve essere compilata su un modulo fornito dall'Impresa
- documentazione di tipo sanitario necessaria
- in caso di morte violenta (suicidio, omicidio), bisogna fornire una copia del verbale delle Autorità di P.S. o Giudiziaria. Questo verbale deve mostrare le circostanze del decesso e il Decreto di Archiviazione emesso da un'Autorità competente.

Gli aventi diritto si fanno carico delle spese per fornire la documentazione necessaria.

Verificato l'obbligo di pagamento, l'Impresa mette a disposizione la somma dovuta **entro 30 giorni dal ricevimento della documentazione completa**. Essa comprende anche la documentazione necessaria per identificare i Beneficiari.

Per data di ricevimento della richiesta, corredata dalla documentazione, si intende la data in cui la documentazione completa arriva all'Impresa, ovvero all'Intermediario cui è assegnato il contratto. Trascorso questo termine sono dovuti gli interessi legali a favore degli aventi diritto, secondo quanto stabilito dalla legge.

FORMULA DI RIMBORSO

Formula di rimborso in caso di:

- estinzione anticipata totale/parziale del Finanziamento
- variazione status occupazionale
- recesso annuale.

$$R_k = \frac{C_k}{D_k} * \left\{ P_{k-1} * (1 - H) * \frac{(N - K)}{N} * \frac{D_k}{CE_{k-1}} + P_{k-1} * H * \frac{(N - K)}{N} \right\}$$

R_k = quota parte del premio unico corrisposto e non goduto, da rimborsare al tempo k

C_k = Capitale usato a titolo di estinzione

D_k = Debito Residuo calcolato il giorno precedente l'estinzione

CE_{k-1} = Capitale erogato al tempo k-1. Questo importo coincide con il Capitale inizialmente erogato. Coincide con il Debito Iniziale al tempo 0. In caso di estinzione parziale con rimborso del premio, questo importo:

- viene ogni volta aggiornato
- viene utilizzato per calcolare una successiva estinzione - totale o parziale - con la seguente formula: CE_k = CE_{k-1} * (1 - C_k / D_k)

P_{k-1} = Premio imponibile al tempo k-1. In caso di estinzione parziale con rimborso del premio, questo importo lo stesso:

- viene ogni volta aggiornato
- viene utilizzato per calcolare una successiva estinzione - totale o parziale - con la seguente formula: P_k = P_{k-1} * (1 - C_k / D_k)

H = totale dei caricamenti

N = Durata totale del finanziamento in mesi interi

K = Durata del periodo di copertura già goduta in mesi interi

La parte di Premio rimborsata è pari alla somma:

- del Premio di rischio, riproporzionato in funzione degli anni e frazione di anno mancanti alla scadenza della copertura nonché del capitale assicurato residuo
- dei costi in proporzione agli anni e frazione di anno mancanti alla scadenza della copertura.

In caso di estinzione anticipata parziale del Finanziamento, il rateo di Premio da rimborsare è calcolato come sopra indicato. Resta altresì inteso che, a seguito dell'operazione di rimborso, il Premio originariamente versato risulta ridotto in proporzione del capitale estinto rispetto al Debito Residuo.

Rimborso totale del Finanziamento/ Trasferimento del Finanziamento

capitale assicurato iniziale (pari all'importo finanziato)	20.000
premio complessivo	1.381
premio DANNI	885
premio DANNI al netto di imposte	863
premio VITA	496
data inizio finanziamento	25/10/2026
data termine	25/10/2032
data richiesta di rimborso totale	11/10/2028
capitale residuo alla data di rimborso totale	15.000
quota parte del premio da rimborsare complessivo	839,50
quota parte del premio da rimborsare DANNI	537,77
quota parte del premio da rimborsare VITA	301,73

Rimborso parziale del Finanziamento

capitale assicurato iniziale (pari all'importo finanziato)	20.000
premio complessivo	1.381
premio DANNI	885
premio DANNI al netto di imposte	863
premio VITA	496
data inizio finanziamento	25/10/2026
data termine	25/10/2032
data richiesta di rimborso parziale	11/10/2028
quota parte del capitale rimborsato	7.500
capitale residuo alla data di rimborso parziale	15.000
quota parte del premio da rimborsare complessivo	419,75
quota parte del premio da rimborsare DANNI	268,88
quota parte del premio da rimborsare VITA	150,87

CONFLITTO DI INTERESSI

Il Gruppo Sara (nelle sue componenti di Sara Assicurazioni S.p.A. e Sara Vita S.p.A.) ha elaborato e attua una Politica in materia di conflitti di interesse che definisce le linee guida di indirizzo per garantire l'individuazione, la prevenzione e la gestione di eventuali conflitti di interesse nella realizzazione e distribuzione di prodotti assicurativi (vita e danni).

Il Gruppo, nelle due Società sopra ricordate, nell'individuazione del perimetro e nella prevenzione e gestione di potenziali conflitti di interesse, ritiene rilevanti una serie di fattori, quali:

- a) l'assetto organizzativo e processi di governance
- b) le operazioni infragruppo
- c) il modello distributivo
- d) le operazioni finanziarie
- e) la realizzazione ed esecuzione dei contratti di assicurazione.

Rispetto a quanto sopra, le due Società hanno elaborato e mantengono efficaci presidi organizzativi e amministrativi per la gestione dei conflitti di interesse e si impegnano comunque ad agire in modo da non recare pregiudizio agli interessi dei Contraenti.

Il Gruppo, infatti, cura in particolare, e tra l'altro, che siano evitate le operazioni nelle quali abbia direttamente o indirettamente un interesse in conflitto, anche derivante da rapporti di gruppo o da rapporti di affari propri o di società del gruppo che incidono negativamente sugli interessi dei Contraenti.

Nel caso relativo al presente prodotto, il reperimento delle coperture assicurative all'interno del Gruppo (per la componente danni e quella vita) è stato fatto nel migliore interesse del Contraente, con finalità di agevolare i rapporti tra gli assicuratori che forniscono le coperture (in quanto parte del medesimo Gruppo) e di contenere i costi a carico del Contraente.

Si segnala che anche la distribuzione, affidata al canale agenziale del Gruppo Sara, risponde alle sopra indicate logiche. Indipendentemente dall'efficacia e adeguatezza dei presidi organizzativi in essere (che sono stati valutati dal Gruppo sufficienti ad evitare il rischio di nuocere agli interessi del Contraente/Assicurato), le due Società hanno istruito coloro i quali siano parte attiva del processo di vendita a informare chiaramente il Contraente/Assicurato, prima della conclusione del contratto, della natura o della fonte di tale conflitto di interesse, in occasione dell'informativa fornita ai sensi dell'articolo 120-ter del Codice delle Assicurazioni private.

RIFERIMENTI NORMATIVI

Le **principali norme** - primarie e secondarie e che riguardano il presente contratto, sono:

Codice delle Assicurazioni Private

D.Lgs 209/2005 e successive modificazioni e integrazioni: stabilisce le norme fondamentali in materia di assicurazione e va ad integrare le norme contenute nel Codice Civile.

Codice Civile

- **artt.1892, 1893 e 1894:** dichiarazioni inesatte e reticenze del Contraente e dell'Assicurato, relative alle circostanze che influiscono sulla valutazione del rischio, che possono comportare la perdita del diritto alle prestazioni assicurative e la cessazione dell'Assicurazione
- **art.1919:** l'Assicurato, qualora sia persona diversa dal Contraente, esprime il consenso alla stipula dell'Assicurazione sulla propria vita
- **art.1920:** il Beneficiario, per effetto della designazione da parte del Contraente, è titolare di un diritto proprio delle prestazioni assicurative, che, in caso di decesso dell'Assicurato, non rientrano nell'asse ereditario di quest'ultimo
- **art.1921:** ad eccezione di alcuni specifici casi, la designazione del Beneficiario da parte del Contraente è revocabile in qualsiasi momento con dichiarazione scritta all'Impresa o attraverso testamento
- **art.1923:** le somme dovute in dipendenza del presente contratto non sono pignorabili né sequestrabili
- **artt.1898 e 1926:** il Contraente è tenuto a comunicare all'Impresa eventuali modifiche di professione o di attività dell'Assicurato intervenute in corso di contratto
- **art.2952:** disciplina la prescrizione dei diritti derivanti dal contratto di assicurazione.

Normativa secondaria emanata da IVASS

L'IVASS è l'istituto deputato a svolgere funzioni di vigilanza e adottare misure normative dirette agli operatori del settore assicurativo.

Tra i più recenti e importanti Regolamenti IVASS che hanno interessato il settore assicurativo Vita abbiamo:

- **Regolamento IVASS 41/18:** Regolamento recante disposizioni in materia di informativa, pubblicità e realizzazione dei prodotti assicurativi
 - **Regolamento IVASS 40/18:** Regolamento recante disposizioni in materia di distribuzione assicurativa e riassicurazione
-

Sara CPI

Contratto di Assicurazione Credit Protection Insurance a capitale decrescente e premio unico
Numero di finanziamento: XXXXX

Agenzia	Subagenzia
----------------	-------------------

Proposta	Tariffa	Decorrenza	Durata	Scadenza
XXXXXXXX	217		XX	

Contraente - persona fisica persona giuridica (se persona giuridica i dati sotto riportati sono riferiti al legale rappresentante)

Categoria lavorativa di appartenenza: Lavoratori Dipendenti Privati

Cognome e Nome	Sesso	Codice Fiscale
----------------	-------	----------------

Data di nascita	Luogo di nascita	Prov.	Nazione
-----------------	------------------	-------	---------

Indirizzo di residenza	CAP	Località	Prov.	Nazione
------------------------	-----	----------	-------	---------

Tipo di documento di riconoscimento	Numero documento	Ente di rilascio	Cittadinanza
-------------------------------------	------------------	------------------	--------------

Luogo di rilascio	Prov.	Data rilascio/rinnovo	Data scadenza	Cellulare	e-mail
-------------------	-------	-----------------------	---------------	-----------	--------

Professione	Tipologia	Sottogruppo attività cod./desc.	ATECO cod./desc.
-------------	-----------	------------------------------------	---------------------

Il Contraente sceglie di ricevere le comunicazioni obbligatorie successive alla stipula del presente contratto:

- tramite e-mail all'indirizzo _____, che conferma con la sottoscrizione della presente proposta
- su supporto cartaceo mediante posta all'indirizzo _____
- su Area Personale _____

Tale scelta fa riferimento esclusivamente al presente contratto e per le comunicazioni successive alla presente scelta.

Eventuali aggiornamenti/variazioni del suo indirizzo e-mail dovranno essere comunicate esclusivamente a Sara Vita per il tramite dell'Agenzia o dell'Area Personale sopra indicata, nonché scrivendo all'indirizzo assistenza clienti _____.

Assicurato

Cognome e Nome	Sesso	Codice Fiscale
----------------	-------	----------------

Data di nascita	Età assicurativa	Luogo di nascita	Prov.	Nazione
-----------------	------------------	------------------	-------	---------

Indirizzo di residenza	CAP	Località	Prov.	Nazione
------------------------	-----	----------	-------	---------

Tipo di documento di riconoscimento	Numero documento	Ente di rilascio	Cittadinanza
-------------------------------------	------------------	------------------	--------------

Luogo di rilascio	Prov.	Data rilascio/rinnovo	Data scadenza	Cellulare	e-mail
-------------------	-------	-----------------------	---------------	-----------	--------

Professione	Tipologia	Sottogruppo attività cod./desc.	ATECO cod./desc.
-------------	-----------	------------------------------------	---------------------

POLIZZA N. _____ Agenzia _____

Sara Vita Spa

Sede legale: Via Po 20, 00198 Roma T +39 06 8475.1 F +39 06 8475223 PEC saravita@sara.telecompost.it info@sara.it

Cap. Soc. Euro 76.000.000 (i.v.) N. Reg. Imp. Roma e CF 07103240581 REA Roma n. 556742 P. IVA 01687941003 Iscr. Albo imprese ass. n. 1.00063

Autorizzazione all'esercizio delle assicurazioni e riassicurazioni vita, infortuni e malattia con DMICR n.10724 del 20/09/00 e provvedimento ISVAP n.504 del 19/09/07

Società del Gruppo assicurativo Sara, Iscr. Albo gruppi ass. n. 001 Società soggetta all'attività di direzione e coordinamento del Socio Unico Sara Assicurazioni Spa

La società è soggetta al controllo IVASS (Istituto per la Vigilanza sulle Assicurazioni)

COPERTURE ASSICURATIVE E PRESTAZIONI/INDENNIZZI

Capitale assicurato iniziale/ammontare finanziato: € XXX

COPERTURA ASSICURATIVA RAMO VITA	PRESTAZIONE
Decesso dell'Assicurato	Importo pari al Debito Residuo del Finanziamento

La prestazione di cui sopra viene garantita dietro il pagamento del **Premio Unico anticipato** di Euro XXX.

Ai sensi dell'Art. 13 comma 2 del D.Lgs. N. 47 del 18 febbraio 2000 la parte del premio unico netto relativo alla copertura del rischio morte è pari a Euro XXX.

COSTI GRAVANTI SUL PREMIO ASSICURATIVO**Con riferimento al premio relativo alla prestazione in caso di morte**

Costi complessivi sul premio: Euro

Provvigioni percepite dall'Intermediario: Euro

COPERTURE ASSICURATIVE RAMO DANNI**In caso di invalidità Permanente Grave da infortunio o malattia**, viene liquidato un indennizzo pari al Debito residuo del finanziamento.**In caso di Perdita d'Impiego Involontaria**, viene liquidato un indennizzo determinato secondo quanto previsto dalle Condizioni di Assicurazione

Tali coperture assicurative Danni verranno prestate con specifica polizza emessa da Sara Assicurazioni SpA con le Condizioni di Assicurazione/Set informativo.

Beneficiari in caso di morte

Nominativo 100,00%

Modalità di pagamento del premio - ATTENZIONE: non è previsto il pagamento in rate

Alla data di perfezionamento il Premio Unico verrà corrisposto tramite bonifico bancario attestato all'Intermediario espressamente in tale qualità.

Le spese relative ai mezzi di pagamento gravano sul Contraente.**Dichiarazioni del Contraente e dell'Assicurato****AVVERTENZA:** Le dichiarazioni non veritiere, inesatte o incomplete rese dal Contraente e dall'Assicurato richieste per la conclusione del contratto possono compromettere il diritto alla prestazione.

L'Assicurato dichiara che il suo contratto di lavoro è regolato dalla Legge italiana, ed inoltre di non rientrare in nessuna delle seguenti categorie di lavoratori non assicurabili: lavoratore assorbito, lavoratore di collaborazione coordinata e continuativa, di lavoro accessorio occasionale, di apprendistato, di somministrazione intermittente/a chiamata, di lavoro stagionale, di lavoro domestico; familiare che presta la sua attività di lavoro nella famiglia dell'Assicurato o dell'Impresa familiare ex art. 230 bis c.c.

Ai sensi e per gli effetti degli articoli 1892 e 1893 del Codice Civile il Contraente e l'Assicurato dichiarano di essere consapevoli che le informazioni ed i dati forniti nella presente proposta/polizza, costituiscono elemento essenziale per la validità ed efficacia del contratto e che l'Impresa presta il suo consenso all'assicurazione, e ne determina il premio, in base alle dichiarazioni stesse.

Ai sensi degli articoli 56 e 58 del Regolamento IVASS n. 40 del 2018, come modificato e integrato, il Contraente dichiara di avere ricevuto, prima della sottoscrizione, la documentazione precontrattuale e contrattuale prevista dalle disposizioni vigenti tra cui, in particolare, a titolo non esaustivo, i seguenti documenti informativi precontrattuali previsti dalle citate norme:

- Modulo Unico Precontrattuale (MUP) per i prodotti assicurativi, Allegato n. 3 al Regolamento IVASS n. 40 del 2018
- Documento di sintesi degli esiti della valutazione delle necessità ed esigenze di copertura assicurativa.

Ai sensi dell'articolo 1910 del Codice Civile l'Assicurato, qualora sia persona diversa dal Contraente, esprime il consenso alla stipula dell'Assicurazione sulla propria vita.

POLIZZA N. Agenzia**Sara Vita Spa**

Sede legale: Via Po 20, 00198 Roma T +39 06 8475.1 F +39 06 8475223 PEC saravita@sara.telecompost.it info@sara.it

Cap. Soc. Euro 76.000.000 (i.v.) N. Reg. Imp. Roma e CF 07103240581 REA Roma n. 556742 P. IVA 01687941003 Iscr. Albo imprese ass. n. 1.00063

Autorizzazione all'esercizio delle assicurazioni e riassicurazioni vita, infortuni e malattia con DMICA n.16724 del 20/06/86 e provvedimento ISVAP n.594 del 18/06/97

Società del Gruppo assicurativo Sara, Iscr. Albo gruppi ass. n. 001 Società soggetta all'attività di direzione e coordinamento del Socio Unico Sara Assicurazioni Spa

La società è soggetta al controllo IVASS (Istituto per la Vigilanza sulle Assicurazioni)



Recesso dal contratto

Il Contraente dichiara di essere stato informato che ha diritto di recedere dal contratto entro sessanta giorni dalla data di perfezionamento dello stesso (periodo di ripensamento). Il recesso si effettua con le modalità descritte nello specifico articolo delle Condizioni di Assicurazione. Entro 30 giorni dal ricevimento della comunicazione del recesso, l'Impresa rimborsa al Contraente un importo pari al versamento effettuato, diminuito delle imposte - per la sola componente DANNI - e della quota parte riferita al periodo per il quale il contratto ha avuto effetto, relativamente al rischio corso. Dopo il periodo di ripensamento, il Contraente può recedere dal contratto annualmente, dandone comunicazione all'Impresa almeno 60 giorni prima della successiva annualità assicurativa, con le stesse modalità descritte nello specifico articolo delle Condizioni di Assicurazione. Entro 30 giorni dal ricevimento della comunicazione del recesso, l'Impresa rimborsa al Contraente il premio pagato e non goduto, al netto delle imposte, per la sola componente DANNI. In entrambi i casi, il recesso ha effetto in riferimento a tutte le garanzie previste dal contratto. Non è prevista, infatti, la possibilità di recedere dalle singole garanzie.

Consenso al trattamento dei dati personali

I sottoscritti Contraente e Assicurato dichiarano di aver preso visione dell'informativa (Informativa Contraente_Assicurato_1...)
Il Contraente, ovvero l'Assicurato quando diverso dal Contraente, acconsente al trattamento dei dati sanitari necessari per l'attuazione al rapporto giuridico - la polizza - da concludere o in essere con Sara Vita, ivi compresa la comunicazione a società di riassicurazione, come autonomi titolari del trattamento, affinché queste possano effettuare ulteriori trattamenti in relazione al medesimo rischio assicurato. Il consenso può essere revocato contattando il Titolare o il RPD ai recapiti indicati nell'informativa.

Con le firme sotto riportate, il Contraente e l'Assicurato, se diverso dal Contraente, confermano la veridicità delle informazioni riportate nel presente documento.

Assicurato _____ Contraente _____

Il Contraente dichiara di aver ricevuto il Set Informativo contenente i distinti documenti SARAVITA (ed.04/26), DIP DANNI (ed.04/26), DIP Aggiuntivo Multirischi (ed. 04/26), Condizioni di Assicurazione, comprensive del Glossario (ed.04/26) e il modulo di proposta/polizza in fac simile (ed.04/26).

Il Contraente dichiara di aver preso atto e accettato in ogni loro parte le condizioni contrattuali contenute nelle Condizioni di Assicurazione.

Il Contraente dichiara, inoltre, di approvare specificatamente, ai sensi degli artt. 1345 e 1442 del Codice Civile, l'articolo delle Condizioni di Assicurazione statuente le esclusioni e l'assunzione del rischio.

Assicurato _____ Contraente _____

Polizza emessa in base delle Condizioni di Assicurazione e delle dichiarazioni rese dal Contraente e dall'Assicurato.

Il Direttore Generale

Emessa il _____

Spazio riservato all'Intermediario

Il sottoscritto Intermediario attesta l'autenticità delle firme poste dall'Assicurato, dal Contraente o dal Legale rappresentante. Il pagamento del Premio di Euro _____ è stato effettuato il _____ con registrazione il giorno _____ sul Diario Cassa.

Nome e Cognome dell'Intermediario _____ Firma dell'Intermediario (*) _____ Firma e timbro dell'Agenzia _____

(*) Firma dell'Intermediario che ha ricevuto l'incarico e garantisce la corretta compilazione del modulo e dell'identificazione personale del firmatario.



AAAAAMDDDOSSI***V000000000000000000

POLIZZA N. _____ Agenzia _____

Sara Vita Spa
Sede legale: Via Po 20, 00198 Roma T +39 06 8475.1 F +39 06 8475223 PEC saravita@sara.telecompost.it info@sara.it
Cap. Soc. Euro 76.000.000 (i.v.) N. Reg. Imp. Roma e CF 07103240581 REA Roma n. 556742 P. IVA 01687941003 Iscr. Albo imprese ass. n. 1.00063
Autorizzazione all'esercizio delle assicurazioni e riassicurazioni vita, infortuni e malattie con DMCA n. 16724 del 20/06/96 e provvedimento ISVAP n. 594 del 18/06/97
Società del Gruppo assicurativo Sara, Iscr. Albo gruppi ass. n. 001 Società soggetta all'attività di direzione e coordinamento del Socio Unico Sara Assicurazioni Spa
La società è soggetta al controllo IVASS (Istituto per la Vigilanza sulle Assicurazioni)



Sara CPI

Contratto di Assicurazione Credit Protection Insurance a capitale decrescente e premio unico
Numero di finanziamento: XXXXX

Agenzia	Subagenzia
----------------	-------------------

Proposta	Tariffa	Decorrenza	Durata	Scadenza
XXXXXXXX	219		XX	

Contraente - persona fisica persona giuridica (se persona giuridica i dati sotto riportati sono riferiti al legale rappresentante)

Categoria lavorativa di appartenenza: LAVORATORI DIPENDENTI PUBBLICI

Cognome e Nome	Sesso	Codice Fiscale
----------------	-------	----------------

Data di nascita	Luogo di nascita	Prov.	Nazione
-----------------	------------------	-------	---------

Indirizzo di residenza	CAP	Località	Nazione
------------------------	-----	----------	---------

Tipo di documento di riconoscimento	Numero documento	Ente di rilascio	Cittadinanza
-------------------------------------	------------------	------------------	--------------

Luogo di rilascio	Prov.	Data rilascio/rinnovo	Data scadenza	Cellulare	e-mail
-------------------	-------	-----------------------	---------------	-----------	--------

Professione	Tipologia	Sottogruppo attività cod./desc.	ATECO cod./desc.
-------------	-----------	------------------------------------	---------------------

Il Contraente sceglie di ricevere le comunicazioni obbligatorie successive alla stipula del presente contratto:

- tramite e-mail all'indirizzo _____, che conferma con la sottoscrizione della presente proposta/polizza
- su supporto cartaceo mediante posta all'indirizzo _____
- su Area Personale _____

Tale scelta fa riferimento esclusivamente al presente contratto e per le comunicazioni successive al presente scelta.

Eventuali aggiornamenti/variazioni del suo indirizzo e-mail dovranno essere comunicati preventivamente a Sara Vita per il tramite dell'Agenzia o dell'Area Personale sopra indicata, nonché scrivendo all'indirizzo assistenza@sara.it

Assicurato

Cognome e Nome	Sesso	Codice Fiscale
----------------	-------	----------------

Data di nascita	Età assicurativa	Luogo di nascita	Prov.	Nazione
-----------------	------------------	------------------	-------	---------

Indirizzo di residenza	CAP	Località	Prov. Nazione
------------------------	-----	----------	---------------

Tipo di documento di riconoscimento	Numero documento	Ente di rilascio	Cittadinanza
-------------------------------------	------------------	------------------	--------------

Luogo di rilascio	Prov.	Data rilascio/rinnovo	Data scadenza	Cellulare	e-mail
-------------------	-------	-----------------------	---------------	-----------	--------

Professione	Tipologia	Sottogruppo attività cod./desc.	ATECO cod./desc.
-------------	-----------	------------------------------------	---------------------

POLIZZA N. Agenzia

Sara Vita Spa

Sede legale: Via Po 20, 00198 Roma T +39 06 8475.1 F +39 06 8475223 PEC saravita@sara.telecompost.it info@sara.it

Cap. Soc. Euro 76.000.000 (i.v.) N. Reg. Imp. Roma e CF 07103240581 REA Roma n. 556742 P. IVA 01687941003 Iscr. Albo imprese ass. n. 1.00063

Autorizzazione all'esercizio delle assicurazioni e riassicurazioni vita, infortuni e malattia con DMICA n.16724 del 20/06/86 e provvedimento ISVAP n.594 del 18/06/97

Società del Gruppo assicurativo Sara, Iscr. Albo gruppi ass. n. 001 Società soggetta all'attività di direzione e coordinamento del Socio Unico Sara Assicurazioni Spa

La società è soggetta al controllo IVASS (Istituto per la Vigilanza sulle Assicurazioni)



COPERTURE ASSICURATIVE E PRESTAZIONI/INDENNIZZI

Capitale assicurato iniziale/ammontare finanziato: € XXX

COPERTURA ASSICURATIVA RAMO VITA	PRESTAZIONE
Decesso dell'Assicurato	Importo pari al Debito Residuo del Finanziamento

La prestazione di cui sopra viene garantita dietro il pagamento del **Premio Unico anticipato** di Euro XXX.

Ai sensi dell'Art. 13 comma 2 del D.Lgs. N. 47 del 18 febbraio 2000 la parte del premio unico netto relativo alla copertura del rischio morte è pari a Euro XXX.

COSTI GRAVANTI SUL PREMIO ASSICURATIVO**Con riferimento al premio relativo alla prestazione in caso di morte**

Costi complessivi sul premio: Euro

Provvigioni percepite dall'Intermediario: Euro

COPERTURE ASSICURATIVE RAMO DANNI

In caso di invalidità Permanente Grave da infortunio o malattia, viene liquidato un indennizzo pari al Debito residuo finanziamento.

Tali coperture assicurative Danni verranno prestate con specifica polizza emessa da Sara Assicurazioni regolata dalle Condizioni di Assicurazione/Set informativo.

Beneficiari in caso di morte

Nominativo 100,00%

Modalità di pagamento del premio - ATTENZIONE: non è previsto pagamento in contanti.

Alla data di perfezionamento il Premio Unico verrà corrisposto tramite bonifico bancario ad opera dell'Intermediario espressamente in tale qualità.

Le spese relative ai mezzi di pagamento gravano sul Contraente.**Dichiarazioni del Contraente e dell'Assicurato****AVVERTENZA:** Le dichiarazioni non veritiere, inesatte o reticenti del Contraente e dell'Assicurato richieste per la conclusione del contratto possono compromettere il diritto alla prestazione.

L'Assicurato dichiara che il suo contratto di lavoro è regolato dalla Legge n. 30 del 28/2/1997 ed inoltre di non rientrare in nessuna delle seguenti categorie di lavoratori non assicurabili: lavoratore assunto con contratto di collaborazione coordinata e continuativa, di lavoro accessorio occasionale, di apprendistato, di somministrazione, di lavoro interinale/collocata/chiamata, di lavoro stagionale, di lavoro domestico; familiare che presta la sua attività di lavoro nella famiglia dell'impresa familiare art. 230 bis c.c.

Ai sensi e per gli effetti degli articoli 1892 e 1893 del Codice Civile il Contraente e l'Assicurato dichiarano di essere consapevoli che le informazioni ed i dati forniti nella presente proposta/polizza assicurativa costituiscono elemento essenziale per la validità ed efficacia del contratto e che l'Impresa presta il suo consenso all'assicurazione, e ne detiene il premio in base alle dichiarazioni stesse.

Ai sensi degli articoli 56 e 58 del Regolamento IVASS n. 40 del 2018, come modificato e integrato, il Contraente dichiara di avere ricevuto, prima della sottoscrizione, la documentazione precontrattuale prevista dalle disposizioni vigenti tra cui, in particolare, a titolo non esaustivo, i seguenti documenti informativi precontrattuali previsti dalle citate norme:

- Modulo Unico Precontrattuale (MUP) per i prodotti assicurativi, Allegato n. 3 al Regolamento IVASS n. 40 del 2018
- Documento di sintesi degli esiti della valutazione delle richieste ed esigenze di copertura assicurativa.

Ai sensi dell'articolo 1919 del Codice Civile, qualora sia persona diversa dal Contraente, esprime il consenso alla stipula dell'Assicurazione sulla propria vita.

POLIZZA N. Agenzia

Sara Vita Spa

Sede legale: Via Po 20, 00198 Roma T +39 06 8475.1 F +39 06 8475223 PEC saravita@sara.telecompost.it info@sara.it

Cap. Soc. Euro 76.000.000 (i.v.) N. Reg. Imp. Roma e CF 07103240581 REA Roma n. 556742 P. IVA 01687941003 Iscr. Albo imprese ass. n. 1.00063

Autorizzazione all'esercizio delle assicurazioni e riassicurazioni vita, infortuni e malattia con DMICA n.16724 del 20/06/86 e provvedimento ISVAP n.594 del 18/06/97

Società del Gruppo assicurativo Sara, Iscr. Albo gruppi ass. n. 001 Società soggetta all'attività di direzione e coordinamento del Socio Unico Sara Assicurazioni Spa

La società è soggetta al controllo IVASS (Istituto per la Vigilanza sulle Assicurazioni)

sara 

Recesso dal contratto

Il Contraente dichiara di essere stato informato che ha diritto di recedere dal contratto entro sessanta giorni dalla data di perfezionamento dello stesso (periodo di ripensamento). Il recesso si effettua con le modalità descritte nello specifico articolo delle Condizioni di Assicurazione. Entro 30 giorni dal ricevimento della comunicazione del recesso, l'Impresa rimborsa al Contraente un importo pari al versamento effettuato, diminuito delle imposte - per la sola componente DANNI - e della quota parte riferita al periodo per il quale il contratto ha avuto effetto, relativamente al rischio corso. Dopo il periodo di ripensamento, il Contraente può recedere dal contratto annualmente, dandone comunicazione all'Impresa almeno 60 giorni prima della successiva annualità assicurativa, con le stesse modalità descritte nello specifico articolo delle Condizioni di Assicurazione. Entro 30 giorni dal ricevimento della comunicazione del recesso, l'Impresa rimborsa al Contraente il premio pagato e non goduto, al netto delle imposte, per la sola componente DANNI. In entrambi i casi, il recesso ha effetto in riferimento a tutte le garanzie previste dal contratto. Non è prevista, infatti, la possibilità di recedere dalle singole garanzie.

Consenso al trattamento dei dati personali

I sottoscritti Contraente e Assicurato dichiarano di aver preso visione dell'informativa (Informativa Contraente_Assicurato...), di aver letto e compreso il contenuto della stessa. Il Contraente, ovvero l'Assicurato quando diverso dal Contraente, acconsente al trattamento dei dati sanitari necessari per la stipula e l'esecuzione del rapporto giuridico - la polizza - da concludere o in essere con Sara Vita, ivi compresa la comunicazione a società di riassicurazione e a intermediari autonomi titolari del trattamento, affinché queste possano effettuare ulteriori trattamenti in relazione al medesimo rischio assicurato. Il consenso può essere revocato contattando il Titolare o il RPD ai recapiti indicati nell'informativa.

Con le firme sotto riportate, il Contraente e l'Assicurato, se diverso dal Contraente, confermano la veridicità e l'accuratezza delle informazioni riportate nel presente documento.

Assicurato _____ Contraente _____

Il Contraente dichiara di aver ricevuto il Set Informativo contenente i distinti documenti: DIP DANNI (ed.04/26), DIP DANNI (ed.04/26), DIP Aggiuntivo Multirischi (ed. 04/26), Condizioni di Assicurazione, comprensive del Garanziale (ed.04/26) e il modulo di proposta/polizza in fac simile (ed.04/26).

Il Contraente dichiara di aver preso atto e accettato in ogni loro parte le condizioni e le modalità contenute nelle Condizioni di Assicurazione.

Il Contraente dichiara, inoltre, di approvare specificatamente, ai sensi degli articoli 1341 e 1342 del Codice Civile, l'articolo delle Condizioni di Assicurazione statuente le esclusioni e l'assunzione del rischio.

Assicurato _____ Contraente _____

Polizza emessa in base alle Condizioni di Assicurazione e delle dichiarazioni lasciate dal Contraente e dall'Assicurato.

Il Direttore Generale

[Firma manoscritta]

Emessa il

Spazio riservato all'Intermediario

Il sottoscritto Intermediario attesta l'autenticità delle firme proposte dall'Assicurato, dal Contraente o dal Legale rappresentante

Il pagamento del Premio di Euro _____ è stato effettuato il _____ con registrazione il giorno _____ sul Diario Cassa.

Nome e Cognome dell'Intermediario _____ Firma dell'Intermediario (*) _____ Firma e timbro dell'Agenzia _____

(*) Firma dell'Intermediario che ha ricevuto l'incarico e ha accertato l'autenticità delle firme e l'adempimento della corretta compilazione del modulo e dell'identificazione personale del firmatario.



AAAAAMDDDOSSI***V000000000000000000

POLIZZA N. Agenzia

Sara Vita Spa
Sede legale: Via Po 20, 00198 Roma T +39 06 8475.1 F +39 06 8475223 PEC saravita@sara.telecompost.it info@sara.it
Cap. Soc. Euro 76.000.000 (i.v.) N. Reg. Imp. Roma e CF 07103240581 REA Roma n. 556742 P. IVA 01687941003 Iscr. Albo imprese ass. n. 1.00063
Autorizzazione all'esercizio delle assicurazioni e riassicurazioni vita, infortuni e malattia con DMICA n.16724 del 20/06/86 e provvedimento ISVAP n.594 del 18/06/97
Società del Gruppo assicurativo Sara, Iscr. Albo gruppi ass. n. 001 Società soggetta all'attività di direzione e coordinamento del Socio Unico Sara Assicurazioni Spa
La società è soggetta al controllo IVASS (Istituto per la Vigilanza sulle Assicurazioni)



Informativa trattamento dati personali Preventivi e Polizze

ai sensi dell'Articolo 13 del Regolamento generale sulla protezione dei dati ("GDPR")

Sara Assicurazioni S.p.A., con sede legale a Roma in Via Po n° 20, tratta i tuoi dati personali in qualità di titolare del trattamento ("Sara" o il "Titolare"). Per tutte le informazioni sul trattamento effettuato da Sara puoi contattare il Titolare o il Responsabile della protezione dei dati personali ("RPD") a questi indirizzi:

- **E-mail:** RPD@sara.it
- **Posta:** Sara Assicurazioni S.p.A. / Via Po, 20 - 00198 - Roma

*Il **titolare del trattamento** è il soggetto che stabilisce quali dati trattare, come trattarli e per quali finalità.



Perché e come trattiamo i tuoi dati:

Svolgere le attività necessarie per l' assunzione e la gestione della polizza	Esecuzione del contratto e di misure precontrattuali
Treatmento dati sanitari per la gestione dei sinistri	Il consenso è necessario al fine del trattamento
Rilevazione e acquisizione dei dati dalla scatola nera (quando installata)	
Prevenzione e individuazione di frodi assicurative	Questi trattamenti rientrano tra gli interessi legittimi del titolare del trattamento
Attività necessarie alla difesa dei diritti e degli interessi di Sara	
Analisi statistico-attuariali in forma aggregata o pseudonimizzata	
Invio di comunicazioni commerciali relative a prodotti e servizi analoghi a quelli da te già acquistati	
Comunicare a Sara e Sara Vita S.p.a. (contitolari) i dati sui rapporti assicurativi già in corso con Sara , a scopo di loro profilazione a fini marketing (se hai fornito loro apposito consenso)	Questo trattamento rientra nell' interesse legittimo del Titolare e di Sara e Sara Vita in quanto contitolari
Finalità amministrative interne , che implicano tra l'altro la circolazione infragruppo	Interesse legittimo delle società del Gruppo Sara Assicurazioni
Svolgere le attività necessarie al rispetto della normativa nazionale e comunitaria	Adempimento di obblighi di legge

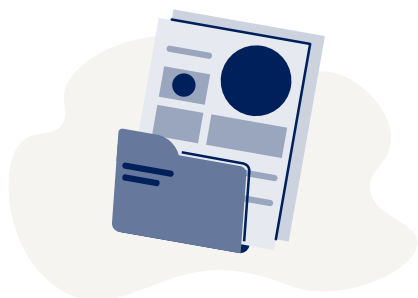
Le **finalità del trattamento** indicano il motivo/ scopo per cui i dati personali sono trattati.

La **base giuridica** è il presupposto che giustifica, da un punto di vista legale, il trattamento dei dati personali.

Le basi giuridiche sono previste dall'**art. 6** del Regolamento europeo in materia di protezione dei dati personali (**GDPR**).

* Per saperne di più vai alla sezione approfondimenti (pag. 4).

Quali tipi di dati trattiamo:



- dati anagrafici e di contatto;
- dati bancari;
- dati di polizza;
- dati relativi al sinistro;
- dati relativi alla salute;
- dati relativi al bene assicurato;
- dati relativi alla situazione personale, patrimoniale e finanziaria;
- informazione del rilascio del tuo consenso per la profilazione a fini marketing da parte di Sara e Sara Vita S.p.a. (contitolari).

In caso di installazione di dispositivo satellitare anche:

- dati di localizzazione;
- dati relativi allo stile di guida.

* Per saperne di più vai alla sezione approfondimenti (pag. 4).

Questi dati possono essere acquisiti dal Titolare:

- da **Te** quando stipuli la polizza e quando ti avvali dei nostri servizi;
- da **terzi**, ad esempio in occasione di un sinistro;
- da **banche dati** pubbliche o di società terze **specializzate**;
- da **Sara e Sara Vita S.p.A** (Contitolari);
- dalla **scatola nera** installata sul tuo veicolo.

Processi decisionali automatizzati:



Alcuni **trattamenti connessi alla gestione della polizza** (es. valutazione del rischio, calcolo del premio, determinazione della classe di merito, valutazione di adeguatezza, valutazioni antifrode e antiterrorismo) **si basano su processi decisionali automatizzati**, compresa la profilazione, le cui logiche sono determinate prevalentemente dalla tecnica attuariale e/o dalla normativa di settore.

Il processo decisionale automatizzato avviene quando vengono prese decisioni nei tuoi confronti utilizzando mezzi elettronici senza l'intervento umano.

La profilazione avviene quando i tuoi aspetti personali vengono valutati per fare previsioni su di te.

* Per saperne di più vai alla sezione approfondimenti (pag. 6).

A chi comunichiamo i tuoi dati:



- Dipendenti del titolare;
- Soggetti esterni che agiscono per conto di Sara come **responsabili del trattamento**;
- Soggetti esterni che agiscono in maniera autonoma come **titolari del trattamento**;
- Sara Vita S.p.a., quale titolare del trattamento, e le stesse Sara e Sara Vita S.p.a nella loro qualità di contitolari del trattamento.

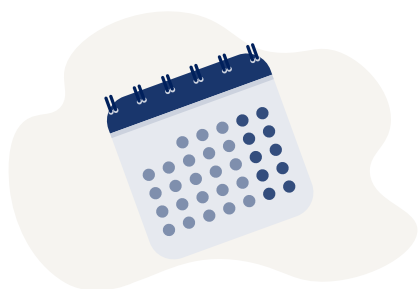
Dove trasferiamo i tuoi dati:



Sara di regola **non trasferisce i tuoi dati** personali in Paesi fuori dallo Spazio Economico Europeo.

In alcuni casi e solo per le finalità sopra indicate i dati possono essere trasferiti a terzi (es. fornitori cloud) stabiliti fuori dallo Spazio Economico Europeo.

Per quanto tempo conserviamo i tuoi dati:



- **Dati necessari per l'esecuzione del contratto** → per tutta la durata del contratto e poi per 11 anni dalla cessazione del contratto.
- **Dati necessari per il rilascio del preventivo** → 6 anni.
- **Dati necessari per finalità antifrode e per la difesa dei diritti/interessi di Sara** → 11 anni.
- **Dati necessari per l'adempimento di obblighi di legge** → per il tempo necessario per adempiere agli obblighi previsti dalla legge.
- **Dati necessari per finalità di analisi statistico-attuariale** → 6 anni.

In ogni caso i tuoi dati saranno trattati nel rispetto dei principi di minimizzazione e limitazione della conservazione di cui all'art. 5, par. 1, lett. c) ed e) del GDPR.

Quali diritti puoi esercitare per proteggere i tuoi dati:



- **Accesso** → puoi chiedere conferma dell'esistenza di un trattamento dei tuoi dati personali e chiedere l'accesso alle relative informazioni.
- **Rettifica dei dati** → in caso di dati incompleti e/o imprecisi.
- **Cancellazione dei dati** (in presenza di determinate condizioni).
- **Limitazione del trattamento** → in presenza di determinate condizioni puoi chiedere che il trattamento dei tuoi dati sia limitato.
- **Portabilità** → puoi chiedere che Sara trasferisca i tuoi dati personali ad altri soggetti da te indicati.
- **Revoca del consenso** → in qualunque momento puoi revocare il consenso prestato.
- **Opposizione** → puoi opporsi al trattamento dei tuoi dati personali quando questo è basato sul legittimo interesse del titolare.
- **Reclamo** → se ritieni che ci siano violazioni nel trattamento dei tuoi dati personali puoi presentare reclamo al Garante per la protezione dei dati personali

Puoi contattare il Titolare o il RPD ai recapiti sopra indicati. Per presentare un reclamo puoi contattare il Garante con le modalità previste sul sito dell'Autorità.

* Per saperne di più vai alla sezione approfondimenti (pag. 4).

Approfondimenti

Approfondimenti

1. COME RACCOGLIAMO I TUOI DATI

I dati trattati possono essere:

- forniti a Sara direttamente da **te** al momento della stipulazione del contratto di polizza o, successivamente, nel corso della durata dello stesso (es. altre persone a vario titolo coinvolte nel sinistro);
- forniti da **un terzo** (es. persone a vario titolo coinvolta in un sinistro);
- acquisiti dal **dispositivo di rilevazione satellitare** installato sul tuo veicolo, se previsto dal contratto di polizza (v. paragrafo successivo);
- forniti da **Sara Vita S.p.a.**, quale titolare del trattamento, o dalla stessa **Sara e da Sara Vita S.p.a.**, congiuntamente intese come contitolari del trattamento;
- acquisiti da **banche dati pubbliche** (es. PRA -Pubblico Registro Automobilistico-, archivio nazionale veicoli, banca dati attestati di rischio) o di **società terze specializzate** (es. banche dati servizi di informazioni creditizie o commerciali).

2. PERCHÉ TRATTIAMO I TUOI DATI E SU QUALI BASI

Sara tratta i tuoi dati personali:

- per **finalità di assunzione e gestione della polizza assicurativa**. In particolare, si tratta di finalità connesse all'espletamento di necessarie attività precontrattuali, alla stipula o al rinnovo della polizza assicurativa richiesta (es. valutazione del rischio assicurativo, valutazione di adeguatezza, definizione del preventivo economico e della tariffa), all'esecuzione, alla gestione e al controllo del contratto di polizza (inclusa la raccolta del premio assicurativo, la gestione del customer care, del servizio di home insurance e di eventuali sinistri in cui sei coinvolto, la riassicurazione, la coassicurazione e i controlli interni). Questi trattamenti sono **necessari per l'esecuzione del contratto** di cui l'interessato è parte o per **l'esecuzione di misure precontrattuali** adottate su richiesta dell'interessato ai sensi dell'art. 6, par. 1, lett. b) GDPR. Il conferimento dei tuoi dati costituisce un obbligo contrattuale o un requisito necessario all'erogazione del servizio da te richiesto, per cui il mancato conferimento determina l'impossibilità per Sara di adempiere a quanto richiesto. **Per il trattamento dei dati relativi alla salute** -necessario per l'esecuzione del contratto (ad es. nella gestione di un sinistro in cui sei coinvolto) - è richiesto il tuo **consenso** ai sensi dell'art. 9, par. 2, lett. a) GDPR. Il consenso è facoltativo e può essere da te revocato in qualsiasi momento, senza pregiudizio della liceità del trattamento effettuato anteriormente alla revoca. Tuttavia, in mancanza del consenso Sara non potrà fornirti il servizio richiesto;
- nel caso in cui il contratto di polizza prevede l'installazione sul veicolo assicurato di un dispositivo di rilevazione satellitare (c.d. scatola nera), **Sara accede ai dati acquisiti dalla scatola nera** -in base a quanto specificamente pattuito nel contratto- **a fini tariffari, per la determinazione della responsabilità in occasione di sinistri e per poter offrire le prestazioni previste nel contratto** in caso di furto o di crash del veicolo. Ci si riferisce in particolare a:
 - le percorrenze chilometriche e lo stile di guida calcolato sulla base dell'osservazione di una serie di parametri;
 - informazioni relative a eventuali sinistri, quali data ora e luogo dell'incidente, ambito di percorrenza, velocità e grafico relativo ai dati dell'ultimo miglio, al fine di accertare la dinamica del sinistro;
 - la posizione geografica del veicolo in caso di furto o di crash per fornire le prestazioni di assistenza.

L'accesso a questi dati si fonda sul tuo **consenso** ai sensi dell'art. 122 D.lgs. 196/2003 (Codice Privacy), in applicazione dell'art. 5(3) della direttiva 2002/58/CE (direttiva ePrivacy). Il consenso è facoltativo e può essere da te revocato in qualsiasi momento, senza pregiudizio della liceità del trattamento effettuato anteriormente alla revoca. Tuttavia, **il mancato rilascio o la successiva revoca del consenso impedisce a Sara l'esecuzione delle obbligazioni contrattuali** assunte con il contratto di assicurazione, nonché per l'erogazione dei servizi accessori attraverso l'apposita applicazione. In tali casi, potrai sottoscrivere un alternativo contratto assicurativo che non prevede l'installazione del dispositivo di rilevazione satellitare.

Approfondimenti

Una volta ottenuti i dati rilevati dalla scatola nera, Sara renderà disponibili attraverso la propria applicazione per smartphone o tablet le informazioni legate al contratto assicurativo (es. il punteggio di guida con il relativo abbattimento del premio maturato a rinnovo, la durata della polizza, i Km percorsi, il numero di viaggi effettuati, le ore di viaggio totali) e il dettaglio dei viaggi effettuati (es. la lista completa dei viaggi effettuati dal veicolo con il tragitto su mappa, il dettaglio degli eventi legati alla guida -accelerazioni, frenate e curve brusche- compreso le penalità applicate per singolo);

- per l'**adempimento di obblighi di legge**, inclusi gli adempimenti di natura fiscale, amministrativa e contabile connessi all'esecuzione del contratto e obbligazioni relative alla normativa antifrode e antiterrorismo. Questi trattamenti si fondano sulla **necessità per adempiere un obbligo legale** al quale è soggetto il titolare del trattamento ai sensi dell'art. 6, para. 1, lett. c) GDPR. Il conferimento dei tuoi dati costituisce un obbligo legale, per cui il mancato conferimento determina l'impossibilità di erogare i servizi richiesti.

Una volta raccolti i tuoi dati personali per le finalità sopra indicate, Sara potrà trattarli anche per altre finalità quali:

- **prevenire, individuare o perseguire frodi**. Questo trattamento si fonda sulla necessità per il perseguimento di un **legittimo interesse** del titolare del trattamento ai sensi dell'art. 6, para. 1, lett. f) GDPR, consistente nell'esigenza di prevenire e contrastare comportamenti illeciti, abusi o frodi;
- **finalità difensive in caso di comportamenti illeciti, abusi o frodi**. Questo trattamento si fonda sulla necessità per il perseguimento di un **legittimo interesse** del titolare del trattamento ai sensi dell'art. 6, para. 1, lett. f) GDPR, consistente nella esigenza di garantire una difesa tanto in ambito giudiziale quanto nelle fasi che precedono il contenzioso;
- **finalità di analisi statistico/attuariale**. Sara può utilizzare alcuni dati personali (esclusi i dati relativi alla salute), in forma pseudonimizzata e aggregata, relativi al rischio assicurativo, anche eventualmente incrociandoli con altri dati di natura statistica. Questi trattamenti si fondano sulla necessità per il perseguimento di un **legittimo interesse** del titolare del trattamento ai sensi dell'art. 6, para. 1, lett. f) GDPR, consistente nell'esigenza imprenditoriale di svolgere ricerche e analisi statistico/attuariali;
- l'invio di comunicazioni commerciali e/o iniziative promozionali su prodotti e servizi analoghi a quelli da te già acquistati (c.d. **soft spam**). Questo trattamento si fonda sulla necessità per il perseguimento di un **legittimo interesse** del titolare del trattamento ai sensi dell'art. 6, para. 1, lett. f) GDPR;
- **mettere a disposizione della stessa Sara e di Sara Vita S.p.a.**, congiuntamente intese come contitolari del trattamento, **i dati inerenti agli eventuali rapporti assicurativi già in corso con Sara** allo scopo di consentire alle predette società contitolari di svolgere attività di profilazione a fini marketing in modo più corretto, efficace e aderente alla tua specifica situazione. Tale trattamento potrà essere effettuato a condizione che tu abbia preventivamente rilasciato alle società contitolari il tuo consenso alla profilazione a fini marketing. La base giuridica del presente trattamento risiede nel **legittimo interesse** delle società contitolari, ai sensi dell'art. 6, para. 1, lett. f) GDPR, ad accedere anche ai dati sui rapporti assicurativi eventualmente già in essere con le società del Gruppo Sara Assicurazioni. Tale trattamento viene effettuato anche alla luce del considerando 48 GDPR, che contempla la possibilità di dare luogo ad una circolazione infragruppo a fini amministrativi interni;
- **finalità amministrative interne**, sulla base dell'**interesse legittimo** di Sara (titolare), di Sara Vita S.p.a. (titolare) nonché della stessa Sara e di Sara Vita S.p.a. (contitolari), ai sensi dell'art. 6, para. 1, lett. f) GDPR, consistente nell'esigenza di gestire gli adempimenti amministrativi funzionali al perseguimento delle altre finalità di trattamento. Tale finalità implica tra l'altro anche la circolazione infragruppo alla luce del considerando 48 GDPR.

N.B. In tutti i casi in cui il trattamento si fonda sul legittimo interesse, Sara ha effettuato un bilanciamento tra il proprio legittimo interesse e i tuoi interessi, diritti e libertà fondamentali. Se ritieni che tale bilanciamento non sia corretto e che i tuoi interessi, diritti e libertà fondamentali siano prevalenti, puoi esercitare il diritto di opposizione al trattamento come meglio specificato di seguito.

Approfondimenti

senza dunque possibilità di identificare l'interessato.

3. PROCESSI DECISIONALI AUTOMATIZZATI

Alcuni **trattamenti connessi alle finalità di assunzione e gestione della polizza assicurativa e di esecuzione del contratto assicurativo** sono eseguiti sulla base di processi decisionali automatizzati, anche basati sulla profilazione. Ci si riferisce in particolare a:

- la valutazione del rischio con conseguente definizione del premio di polizza effettuata con logiche basate sulla tecnica attuariale. In particolare, la polizza Guido Bene, per la determinazione del premio a rinnovo, prevede l'assegnazione di un punteggio connesso allo stile di guida determinato utilizzando algoritmi che considerano i parametri di accelerazioni, frenate, curve e abitudini (queste ultime riferito ad esempio alla percorrenza distinta su strade urbane/extraurbane, di notte o di giorno, ecc.); tramite l'apposita applicazione puoi monitorare il punteggio calcolato sia per singolo viaggio sia nella sua evoluzione cumulata;
- la determinazione della classe di merito calcolata in base al numero e alla responsabilità dei sinistri con effetto sul premio di polizza con algoritmi determinati dalla normativa di settore o dalle condizioni contrattuali;
- l'obbligo di collocare esclusivamente prodotti adeguati. Tale obbligo viene rispettato utilizzando algoritmi che verificano la coerenza delle caratteristiche del prodotto alle richieste ed esigenze del contraente;
- le valutazioni antifrode sinistri effettuate obbligatoriamente in ambito RC Auto prendendo in considerazione indici di anomalia determinati dalla normativa di settore ovvero spontaneamente, negli altri casi, con algoritmi che analizzano le caratteristiche oggettive e soggettive dei sinistri confrontate con le ricorrenze storiche anche ricorrendo all'intelligenza artificiale;
- le valutazioni antiterrorismo che determinano il blocco delle operazioni sulla base della verifica della presenza dei soggetti su liste apposite messe a disposizione da organismi pubblici.

Tali processi decisionali di norma non sono basati unicamente su un trattamento automatizzato. In ogni caso vengono attuate misure appropriate per la tutela dei diritti, delle libertà e dei legittimi interessi degli interessati compreso il diritto di ottenere l'intervento umano, di esprimere la propria opinione e di contestare la decisione.

4. A CHI COMUNICHIAMO I TUOI DATI

I **dipendenti** di Sara sono autorizzati a trattare i dati in conformità alle istruzioni impartite, ai sensi degli art. 29 e 32, par. 4 del GDPR e 2-quaterdecies del Codice Privacy.

I **responsabili del trattamento** agiscono sotto il controllo di Sara sulla base delle istruzioni ricevute. Svolgono attività necessarie per il raggiungimento delle finalità sopra indicate. Rientrano in questa categoria, ad esempio, agenti, periti, medici fiduciari, fornitori di servizi amministrativi, informatici, contabili, servizi di consulenza e di localizzazione satellitare.

I **titolari del trattamento** agiscono in maniera autonoma secondo proprie finalità. Sara comunica i dati a questi soggetti solo sulla base di uno dei presupposti sopra indicati (esecuzione del contratto, obbligo di legge, legittimo interesse). Rientrano in questa categoria, ad esempio, autorità di controllo (es. ANIA, IVASS), pubbliche amministrazioni, anagrafe tributaria, istituti di credito, società di revisione, società di coassicurazioni e/o di riassicurazione, intermediari che operano come titolari del trattamento.

I dati potranno inoltre essere comunicati a **Sara Vita S.p.a.**, quale titolare del trattamento, e alle stesse **Sara e Sara Vita S.p.a.** nella loro distinta veste di contitolari del trattamento per finalità amministrativo-contabili, sulla base del legittimo interesse delle stesse società ai sensi dell'art. 6, para. 1, lett. f) GDPR nonché alla luce del considerando 48 GDPR.

5. DOVE TRASFERIAMO I TUOI DATI

Sara di norma **non trasferisce i tuoi dati al di fuori dell'Unione Europea. In alcune determinate circostanze connesse alle finalità sopra indicate alcuni dei tuoi dati possono essere trasferiti** -direttamente o indirettamente- **verso paesi terzi**. In questo caso Sara assicura che il destinatario, che opera in qualità di responsabile del trattamento, rispetti le disposizioni di cui al GDPR ivi comprese le norme specificatamente

Approfondimenti

dettate per il trasferimento dei dati personali verso paesi terzi. In particolare, Sara garantisce che i trasferimenti avvengano sulla base di una decisione di adeguatezza, della sottoscrizione da parte del Responsabile di clausole contrattuali tipo di protezione dei dati approvate dalla Commissione Europea o delle norme vincolanti d'impresa.

L'effettivo trasferimento dei dati personali verso paesi terzi e le connesse maggiori informazioni possono essere richieste contattando il Titolare o il RPD ai recapiti precedentemente indicati.

6. PER QUANTO TEMPO CONSERVIAMO I TUOI DATI

- **I dati necessari per l'esecuzione del contratto di polizza**, compresi i dati acquisiti attraverso il dispositivo installato sul veicolo, saranno conservati per **tutta la durata del contratto**. Successivamente alla cessazione del contratto tali dati saranno conservati per un **ulteriore periodo di 11 anni** al fine di consentire a Sara l'adempimento di obblighi di legge connessi all'esecuzione del contratto e la difesa dei propri diritti. In caso di mancato perfezionamento del contratto, i dati raccolti per finalità connesse alla valutazione del rischio e alla definizione del preventivo economico potranno essere conservati per un periodo di 6 anni per finalità connesse all'adempimento di obblighi di legge e per consentire a Sara la difesa dei propri diritti.
- **I dati necessari per l'adempimento di obblighi di legge** saranno conservati **finché persista la necessità del trattamento** per adempiere a detti obblighi di legge.
- **I dati necessari per finalità antifrode** saranno conservati per un periodo di **11 anni**.
- **I dati necessari per finalità di analisi statistico-attuariale** saranno conservati per un periodo di **6 anni**.

7. QUALI DIRITTI PUOI ESERCITARE PER PROTEGGERE I TUOI DATI

- Con il **diritto di accesso** puoi chiedere informazioni su: finalità del trattamento, categorie di dati trattati, categorie di destinatari, periodo di conservazione dei dati, diritti che puoi esercitare, esistenza di un processo decisionale automatizzato.
- Puoi richiedere la **cancellazione** dei dati quando: ti sei opposto al trattamento e non sussiste un legittimo interesse prevalente del Titolare; i dati sono stati trattati illecitamente; c'è un obbligo legale di cancellazione.
- Puoi richiedere la **limitazione** del trattamento quando: contesti l'esattezza dei tuoi dati (per il periodo necessario a verificare l'esattezza dei dati); il trattamento è illecito e non vuoi la cancellazione dei dati; i dati sono necessari per permetterti di agire o difenderti in giudizio; ti sei opposto al trattamento (in attesa della verifica della prevalenza dei motivi legittimi del Titolare).
- Per tutti i trattamenti fondati sul tuo consenso, puoi in qualunque momento **revocare il consenso** prestato. In caso di revoca del consenso, i trattamenti effettuati fino alla revoca restano legittimi, ma Sara non potrà trattare ulteriormente i tuoi dati e non potrà fornirti i servizi per i quali è richiesto il consenso. In caso di revoca del consenso all'accesso, da parte di Sara, ai dati rilevati dalla scatola nera, non potrai più usufruire della polizza Guido Bene e potrai sottoscrivere un alternativo contratto assicurativo che non prevede l'installazione del dispositivo di rilevazione satellitare.
- Per tutti i trattamenti fondati sul legittimo interesse di Sara, potrai esercitare il **diritto di opposizione al trattamento**. In questo caso Sara non potrà trattare ulteriormente i tuoi dati personali salvo che dimostri la prevalenza dei propri interessi o che il trattamento sia necessario per l'accertamento, l'esercizio o la difesa di un proprio diritto in sede giudiziaria. Inoltre hai il diritto di opposti in ogni momento e senza alcuna giustificazione all'invio di comunicazioni di marketing diretto attraverso strumenti automatizzati (sms, mms, e-mail, notifiche push, fax, WhatsApp) e non automatizzati (posta cartacea, telefono con operatore). Con riguardo al marketing diretto, resta salva la possibilità di esercitare tale diritto anche in parte, ossia, in tal caso, opponendosi, ad esempio, al solo invio di comunicazioni promozionali effettuato tramite strumenti automatizzati

Informativa Sara Vita Contraente/ Assicurato Individuali

ai sensi dell'Articolo 13 del Regolamento generale sulla protezione dei dati ("GDPR")

Sara Vita S.p.A., con sede legale a Roma in Via Po n° 20, tratta i tuoi dati personali in qualità di titolare del trattamento ("Sara" o il "Titolare"). Per tutte le informazioni sul trattamento effettuato da Sara puoi contattare il Titolare o il Responsabile della protezione dei dati personali ("RPD") a questi indirizzi:

- **E-mail:** RPD@sara.it
- **Posta:** Sara Assicurazioni S.p.A. / Via Po, 20 - 00198 - Roma

*Il titolare del trattamento è il soggetto che stabilisce quali dati trattare, come trattarli e per quali finalità.



Perché e come trattiamo i tuoi dati:

Svolgere le attività necessarie per l' assunzione e la gestione della polizza	Esecuzione del contratto e di misure precontrattuali
Trattamento dati sanitari per l' assunzione e la gestione della polizza (se il contraente è anche assicurato)	Il consenso è necessario ai fini del trattamento
Svolgere le attività necessarie al rispetto della normativa nazionale e comunitaria	Adempimento di obblighi di legge
Prevenzione e individuazione di frodi assicurative	Questi trattamenti rientrano nell' interesse legittimo del Titolare
Attività necessarie alla difesa dei diritti e degli interessi di Sara	
Analisi statistico -attuariale in forma aggregata o pseudonimizzata	
Invio di comunicazioni commerciali relative a prodotti e servizi analoghi a quelli da te già acquistati (solo per il Contraente)	
Comunicare a Sara e Sara Assicurazioni S.p.a. (contitolari) i dati sui rapporti assicurativi già in corso con Sara , a scopo di loro profilazione a fini marketing (solo per il Contraente e solo se hai fornito apposito consenso)	Questo trattamento rientra nell' interesse legittimo del Titolare e di Sara e Sara Assicurazioni in quanto contitolari del trattamento
Finalità amministrative interne che implicano tra l'altro la circolazione infragruppo	Questo trattamento rientra nell' interesse legittimo delle società del Gruppo Sara Assicurazioni

Le **finalità del trattamento** indicano il motivo/ scopo per cui i dati personali sono trattati.

La **base giuridica** è il presupposto che giustifica, da un punto di vista legale, il trattamento dei dati personali.

Le basi giuridiche sono previste dall'**art. 6** del Regolamento europeo in materia di protezione dei dati personali (**GDPR**).

* Per saperne di più vai alla sezione approfondimenti (pag. 4).

Quali tipi di dati trattiamo:



- dati anagrafici e di contatto
- dati bancari
- dati di polizza
- dati relativi al sinistro
- dati relativi alla salute

Se sei il Contraente saranno trattati anche:

- dati relativi all'assicurato e al beneficiario
- dati relativi alla situazione personale, patrimoniale e finanziaria
- informazione del rilascio del tuo consenso per la profilazione a fini marketing da parte di Sara e Sara Assicurazioni S.p.A. (contitolari)

Questi dati possono essere acquisiti dal Titolare:

- da **Te** quando stipuli la polizza e quando ti avvali dei nostri servizi
- (solo per il Contraente) da **Sara e Sara Assicurazioni S.p.A.** (contitolari)

* Per saperne di più vai alla sezione approfondimenti (pag. 4).

Processi decisionali automatizzati (solo per il Contraente):



Alcuni **trattamenti connessi all'assunzione e alla gestione della polizza** (es. valutazione del rischio, calcolo del premio, valutazione di adeguatezza, valutazioni antiterrorismo e antiriciclaggio) **si basano su processi decisionali automatizzati, compresa la profilazione**, le cui logiche sono determinate prevalentemente dalla tecnica attuariale e/o dalla normativa di settore.

Il processo decisionale automatizzato avviene quando vengono prese decisioni nei tuoi confronti utilizzando mezzi elettronici senza l'intervento umano.

La profilazione avviene quando i tuoi aspetti personali vengono valutati per fare previsioni su di te.

* Per saperne di più vai alla sezione approfondimenti (pag. 5).

A chi comunichiamo i tuoi dati:



- **Dipendenti** del Titolare
- Soggetti esterni che agiscono per conto di Sara come **responsabili del trattamento**
- Soggetti esterni che agiscono in maniera autonoma come **titolari del trattamento**
- **Sara Assicurazioni S.p.A.** quale titolare del trattamento e le stesse **Sara e Sara Assicurazioni S.p.A.** nella loro qualità di contitolari del trattamento

* Per saperne di più vai alla sezione approfondimenti (pag. 5).

Dove trasferiamo i tuoi dati:

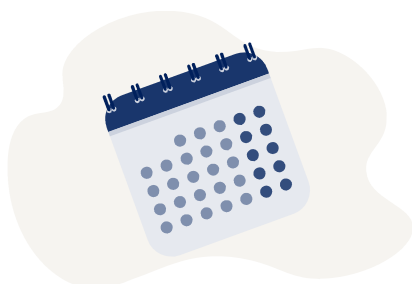


Sara di regola **non trasferisce i tuoi dati personali** in Paesi fuori dallo Spazio Economico Europeo.

In alcuni casi e solo per le finalità sopra indicate i dati possono essere trasferiti a terzi (es. fornitori cloud) stabiliti fuori dallo Spazio Economico Europeo.

* Per saperne di più vai alla sezione approfondimenti (pag. 6).

Per quanto tempo conserviamo i tuoi dati:



- **Dati necessari per l'esecuzione del contratto** → per tutta la durata del contratto e, dopo la cessazione, per altri 11 anni e comunque per 21 anni dall'emissione dell'ultima quietanza.
- **Dati necessari per il rilascio del preventivo** → 6 anni dal rilascio del preventivo, se successivamente non è stata stipulata la polizza
- **Dati necessari per finalità antifrode e per la difesa dei diritti/interessi di Sara** → 11 anni.
- **Dati necessari per l'adempimento di obblighi di legge** → per il tempo previsto dalla normativa e necessario per adempiere agli obblighi di legge
- **Dati necessari per finalità di analisi statistico-attuariale** → 6 anni.

In ogni caso i tuoi dati saranno trattati nel rispetto dei principi di minimizzazione e limitazione della conservazione di cui all'art. 5, par. 1, lett. c) ed e) del GDPR.

* Per saperne di più vai alla sezione approfondimenti (pag. 6).

Quali diritti puoi esercitare per proteggere i tuoi dati:



- **Accesso** → puoi chiedere conferma dell'esistenza di un trattamento dei tuoi dati personali e chiedere l'accesso alle relative informazioni.
- **Rettifica** dei dati → in caso di dati incompleti e/o imprecisi.
- **Cancellazione** dei dati (in presenza di determinate condizioni).
- **Limitazione** del trattamento → in presenza di determinate condizioni puoi chiedere che il trattamento dei tuoi dati sia limitato.
- **Portabilità** → puoi chiedere che Sara trasferisca i tuoi dati personali ad altri soggetti da te indicati.
- **Revoca** del consenso → in qualunque momento puoi revocare il consenso prestato.
- **Opposizione** → puoi opporsi al trattamento dei tuoi dati personali quando questo è basato sul legittimo interesse del titolare.
- **Reclamo** → se ritieni che ci siano violazioni nel trattamento dei tuoi dati personali puoi presentare reclamo al **Garante per la protezione dei dati personali**.

Puoi contattare il Titolare o il RPD ai recapiti sopra indicati. Per presentare un reclamo puoi **contattare il Garante** con le modalità previste sul sito dell'Autorità.

* Per saperne di più vai alla sezione approfondimenti (pag. 6).

Approfondimenti

Approfondimenti

1. COME RACCOGLIAMO I TUOI DATI

I dati trattati possono essere:

- forniti a Sara direttamente da te al momento della stipulazione del contratto di polizza o, successivamente, nel corso della durata dello stesso;
- (solo se sei il Contraente) forniti da Sara Assicurazioni S.p.A., quale titolare del trattamento, o dalla stessa Sara e da Sara Assicurazioni S.p.A. congiuntamente intese come contitolari del trattamento.

2. PERCHÈ TRATTIAMO I TUOI DATI E SU QUALI BASI

Sara tratta i tuoi dati personali:

- **per finalità di assunzione e gestione della polizza assicurativa.** In particolare, si tratta di finalità connesse all'espletamento di necessarie attività precontrattuali e alla stipula della polizza assicurativa richiesta (es. valutazione del rischio assicurativo, all'occorrenza effettuata anche attraverso questionari anamnestici, visite mediche e altra documentazione medica, valutazione di adeguatezza, definizione del preventivo economico e della tariffa), all'esecuzione, alla gestione e al controllo del contratto di polizza (inclusa la gestione del customer care e di eventuali sinistri in cui sei coinvolto, riassicurazione, controlli interno). Questi trattamenti sono **necessari per l'esecuzione del contratto** di cui sei parte **o per l'esecuzione di misure precontrattuali** adottate su tua richiesta ai sensi dell'art. 6, par. 1, lett. b) GDPR. Il conferimento dei tuoi dati costituisce un obbligo contrattuale o un requisito necessario all'erogazione del servizio da te richiesto, per cui il mancato conferimento determina l'impossibilità per Sara di adempiere a quanto richiesto.
- **per l'adempimento di obblighi di legge**, inclusi gli adempimenti di natura fiscale, amministrativa e contabile connessi all'esecuzione del contratto, le verifiche di adeguatezza e le obbligazioni relative alla normativa antiriciclaggio e antiterrorismo. Questi trattamenti si fondano sulla **necessità per adempiere un obbligo legale** al quale è soggetto il titolare del trattamento ai sensi dell'art. 6, para. 1, lett. c) GDPR. Il conferimento dei tuoi dati costituisce un obbligo legale, per cui il mancato conferimento determina l'impossibilità di erogare i servizi richiesti.

Una volta raccolti i tuoi dati personali per le finalità sopra indicate, il Titolare potrà trattarli anche per altre finalità quali:

- **per prevenire, individuare o perseguire frodi.** Questo trattamento si fonda sulla necessità per il perseguimento di un **legittimo interesse** del titolare del trattamento, ai sensi dell'art. 6, para. 1, lett. f) GDPR, consistente nell'esigenza di prevenire e contrastare comportamenti illeciti, abusi o frodi;
- **per finalità difensive** in caso di comportamenti illeciti, abusi o frodi. Questo trattamento si fonda sulla necessità per il perseguimento di un **legittimo interesse** del titolare del trattamento, ai sensi dell'art. 6, para. 1, lett. f) GDPR, consistente nella esigenza di garantire una difesa tan-to in ambito giudiziale quanto nelle fasi che precedono il contenzioso;
- **per finalità di analisi statistico/attuariale.** Sara può utilizzare alcuni dati personali (esclusi i dati relativi alla salute), in forma pseudonimizzata e aggregata, relativi al rischio assicurativo, anche eventualmente incrociandoli con altri dati di natura statistica. Questi trattamenti si fondano sulla necessità per il perseguimento di un **legittimo interesse** del titolare del trattamento, ai sensi dell'art. 6, para. 1, lett. f) GDPR, consistente nell'esigenza imprenditoriale di svolgere ricerche e analisi statistico/attuariali;
- per finalità amministrative interne, sulla base del legittimo interesse di Sara (titolare), di Sara Assicurazioni S.p.a. (titolare) nonché della stessa Sara e di Sara Assicurazioni S.p.A. (contitolari), ai sensi dell'art. 6, para. 1, lett. f) GDPR, consistente nell'esigenza di gestire gli adempimenti amministrativi funzionali al perseguimento delle altre finalità di trattamento. Tale finalità implica tra l'altro anche la circolazione infragruppo alla luce del considerando 48 GDPR.

Solo se sei il Contraente i tuoi dati personali potranno essere trattati anche per le seguenti finalità:

Approfondimenti

- per l'invio di comunicazioni commerciali e/o iniziative promozionali su prodotti e servizi analoghi a quelli da te già acquistati (c.d. **soft spam**). Questo trattamento si fonda sulla necessità per il perseguimento di un **legittimo interesse** del titolare del trattamento ai sensi dell'art. 6, para. 1, lett. f) GDPR;
- per **mettere a disposizione della stessa Sara e di Sara Assicurazioni S.p.A.**, congiuntamente intese come contitolari del trattamento, **tutti i dati inerenti agli eventuali rapporti assicurativi già in corso con Sara** allo scopo di consentire alle predette società contitolari di svolgere attività di profilazione a fini marketing in modo più corretto, efficace e aderente alla tua specifica situazione. Tale trattamento potrà essere effettuato a condizione che tu abbia preventivamente rilasciato alle società contitolari il tuo consenso alla profilazione a fini marketing. La base giuridica del presente trattamento risiede nel **legittimo interesse** delle società contitolari, ai sensi dell'art. 6, para. 1, lett. f) GDPR, ad accedere anche ai dati sui rapporti assicurativi eventualmente già in essere con le società del Gruppo Sara Assicurazioni. Tale trattamento viene effettuato anche alla luce del considerando 48 GDPR, che contempla la possibilità di dare luogo ad una circolazione infragruppo a fini amministrativi interni.

N.B. In tutti i casi in cui il trattamento si fonda sul legittimo interesse, il Titolare ha effettuato un bilanciamento tra il proprio legittimo interesse e i tuoi interessi, diritti e libertà fondamentali. Se ritieni che tale bilanciamento non sia corretto e che i tuoi interessi, diritti e libertà fondamentali siano prevalenti puoi esercitare il diritto di opposizione al trattamento come meglio specificato di seguito.

I dati potranno essere, altresì, trattati per finalità di ricerche/analisi statistiche su dati aggregati o anonimi, senza dunque possibilità di identificare l'interessato.

3. PROCESSI DECISIONALI AUTOMATIZZATI (SOLO PER IL CONTRAENTE)

Alcuni trattamenti connessi alle finalità di assunzione e gestione della polizza assicurativa e di esecuzione del contratto assicurativo sono eseguiti sulla base di processi decisionali automatizzati, anche basati sulla profilazione. Ci si riferisce in particolare a:

- la valutazione del rischio con conseguente definizione del premio di polizza effettuata con logiche basate sulla tecnica attuariale;
- l'obbligo di collocare esclusivamente prodotti adeguati. Tale obbligo viene rispettato utilizzando algoritmi che verificano la coerenza delle caratteristiche del prodotto alle richieste ed esigenze del contraente;
- le valutazioni antiterrorismo che determinano il blocco delle operazioni sulla base della verifica della presenza dei soggetti su liste apposite messe a disposizione da organismi pubblici;
- le valutazioni antiriciclaggio che portano all'individuazione di operazione sospette che possono comportare il blocco dell'operazione e la segnalazione all'UIF attraverso la profilatura e l'adeguata verifica della clientela e l'analisi di indicatori di anomalia determinati in virtù di criteri riferiti al cliente (natura giuridica, tipo di attività, comportamento tenuto, area geografica) e riferiti all'operazione (tipologia, modalità, ammontare, frequenza, ragionevolezza in relazione all'attività svolta, ecc.).

Tali processi decisionali di norma non sono basati unicamente su un trattamento automatizzato. In ogni caso vengono attuate misure appropriate per la tutela dei diritti, delle libertà e dei legittimi interessi degli interessati compreso il diritto di ottenere l'intervento umano, di esprimere la propria opinione e di contestare la decisione.

4. A CHI COMUNICHIAMO I TUOI DATI

I **dipendenti di Sara Vita** sono autorizzati a trattare i dati in conformità alle istruzioni impartite, ai sensi degli artt. 29 e 32, par. 4 del GDPR e 2-quaterdecies del Codice Privacy.

I **responsabili del trattamento** agiscono sotto il controllo di Sara sulla base delle istruzioni ricevute. Svolgono attività necessarie per il raggiungimento delle finalità sopra indicate. Rientrano in questa categoria, ad esempio, agenti, fornitori di servizi amministrativi, informatici, contabili e di servizi di consulenza.

I **titolari del trattamento** agiscono in maniera autonoma secondo proprie finalità. Sara comunica i dati a questi soggetti solo sulla base di uno dei presupposti sopra indicati (esecuzione del contratto, obbligo di legge, legittimo interesse). Rientrano in questa categoria, ad esempio, autorità di controllo (es. ANIA, IVASS), pubbliche

Approfondimenti

amministrazioni, istituti di credito, istituti finanziari e/o di factoring, società di revisione, società di riassicurazione, intermediari che operano come titolari autonomi.

I dati potranno inoltre essere comunicati a **Sara Assicurazioni S.p.A. quale titolare del trattamento e alle stesse Sara e Sara Assicurazioni S.p.A. nella loro distinta veste di contitolari del trattamento** per finalità amministrativo-contabili, sulla base del legittimo interesse delle stesse società ai sensi dell'art. 6, para. 1, lett. f) GDPR nonché alla luce del considerando 48 GDPR.

5. DOVE TRASFERIAMO I TUOI DATI

Sara di norma non trasferisce i tuoi dati al di fuori dell'Unione Europea. In alcune determinate circostanze connesse alle finalità sopra indicate, alcuni dei tuoi dati possono essere trasferiti -direttamente o indirettamente- presso paesi terzi. In questo caso Sara assicura che il destinatario, che opera in qualità di Responsabile del trattamento, rispetti le disposizioni di cui al GDPR ivi comprese le norme specificatamente dettate per il trasferimento dei dati personali verso paesi terzi. In particolare, Sara garantisce che i trasferimenti avvengano sulla base di una decisione di adeguatezza, della sottoscrizione da parte del Responsabile di clausole contrattuali tipo di protezione dei dati approvate dalla Commissione Europea o delle norme vincolanti d'impresa.

L'effettivo trasferimento dei dati personali verso paesi terzi e le connesse maggiori informazioni possono essere richieste contattando il Titolare o il RPD ai recapiti precedentemente indicati.

6. PER QUANTO TEMPO CONSERVIAMO I TUOI DATI

In ogni caso i tuoi dati saranno trattati nel rispetto dei principi di minimizzazione e limitazione della conservazione di cui all'art. 5, par. 1, lett. c) ed e) del GDPR.

I dati necessari per l'esecuzione del contratto di polizza saranno conservati per **tutta la durata del contratto**. Successivamente alla cessazione del contratto tali dati saranno conservati per un **ulteriore periodo di 11 anni e comunque per 21 anni dall'emissione dell'ultima quietanza** al fine di consentire a Sara l'adempimento di obblighi di legge connessi all'esecuzione del contratto e la difesa dei propri diritti. In caso di mancato perfezionamento del contratto, i dati raccolti per finalità connesse alla valutazione del rischio e alla definizione del preventivo economico potranno essere conservati per un periodo di 6 anni per finalità connesse all'adempimento di obblighi di legge e per consentire a Sara la difesa dei propri diritti.

7. QUALI DIRITTI PUOI ESERCITARE PER PROTEGGERE I TUOI DATI

- Con il **diritto di accesso** puoi chiedere informazioni su: finalità del trattamento, categorie di dati trattati, categorie di destinatari, periodo di conservazione dei dati, diritti che puoi esercitare, esistenza di un processo decisionale automatizzato.
- Puoi richiedere la **cancellazione** dei dati quando: ti sei opposto al trattamento e non sussiste un legittimo interesse prevalente del Titolare; i dati sono stati trattati illecitamente; c'è un obbligo legale di cancellazione.
- Puoi richiedere la **limitazione** del trattamento quando: contesti l'esattezza dei tuoi dati (per il periodo necessario a verificare l'esattezza dei dati); il trattamento è illecito e non vuoi la cancellazione dei dati; i dati sono necessari per permetterti di agire o difenderti in giudizio; ti sei opposto al trattamento (in attesa della verifica della prevalenza dei motivi legittimi del Titolare).
- Per tutti i trattamenti fondati sul tuo consenso, puoi in qualunque momento revocare il consenso prestato. In caso di revoca del consenso, i trattamenti effettuati fino alla revoca restano legittimi, ma Sara non potrà trattare ulteriormente i tuoi dati e non potrà fornirti i servizi per i quali è richiesto il consenso.
- Per tutti i trattamenti fondati sul legittimo interesse di Sara, potrai esercitare il **diritto di opposizione al trattamento**. In questo caso Sara non potrà trattare ulteriormente i tuoi dati personali salvo che dimostri la prevalenza dei propri interessi o che il trattamento sia necessario per l'accertamento, l'esercizio o la difesa di un proprio diritto in sede giudiziaria. Inoltre, solo se sei il Contraente, hai il diritto di opposti in ogni momento e senza alcuna giustificazione all'invio di comunicazioni di marketing diretto attraverso strumenti automatizzati (sms,

Approfondimenti

mms, e-mail, notifiche push, fax, WhatsApp) e non automatizzati (posta cartacea, telefono con operatore). Con riguardo al marketing diretto, resta salva la possibilità di esercitare tale diritto anche in parte, ossia, in tal caso, opponendoti, ad esempio, al solo invio di comunicazioni promozionali effettuato tramite strumenti automatizzati.

Sara CPI Modello: SINFCPI Edizione: 04/26

Sara Vita Spa - Sede legale: Via Po, 20 - 00198 Roma - Capitale Sociale Euro 76.000.000 i.v. registro Imprese Roma e C.F. 07103240581- REA Roma n.556742 P.IVA 01687941003 Autorizzazione all'esercizio delle assicurazioni e riassicurazioni vita con Decreto Ministero Industria Commercio e Artigianato n.16724 del 20/06/1986. Iscritta al n.1.00063 nell'Albo delle imprese assicurative. Società del Gruppo assicurativo Sara iscritto all'Albo dei gruppi assicurativi al numero 001. Società soggetta all'attività di direzione e coordinamento del Socio Unico Sara Assicurazioni Spa. La società è soggetta al controllo IVASS (Istituto per la Vigilanza sulle Assicurazioni). PEC: saravita@sara.telecompost.it

Sara Assicurazioni Spa - Sede legale: Via Po 20, 00198 Roma - Capitale Sociale Euro 54.675.000 i.v. registro Imprese Roma e C.F. 00408780583 - REA Roma n.117033 P.IVA 000885091009 Autorizzazione all'esercizio delle assicurazioni con Decreto Ministero Industria Commercio e Artigianato del 26/08/1925. Iscritta al n.1.00018 nell'Albo delle imprese assicurative. Capogruppo del Gruppo assicurativo Sara iscritto all'Albo dei gruppi assicurativi al numero 001 (G.U. del 31.8.1925 n.201). La società è soggetta al controllo IVASS (Istituto per la Vigilanza sulle Assicurazioni) .PEC: saraassicurazioni@sara.telecompost.it